

Městské centrum sociálně rehabilitačních služeb – domov pro seniory, Domažlice příspěvková organizace města Domažlice Výroční zpráva za rok 2025

Základní informace:

Název zařízení: Městské centrum sociálně rehabilitačních služeb – domov pro seniory

e-mail: reditelka@soc-sluzbymestadomazlice.cz

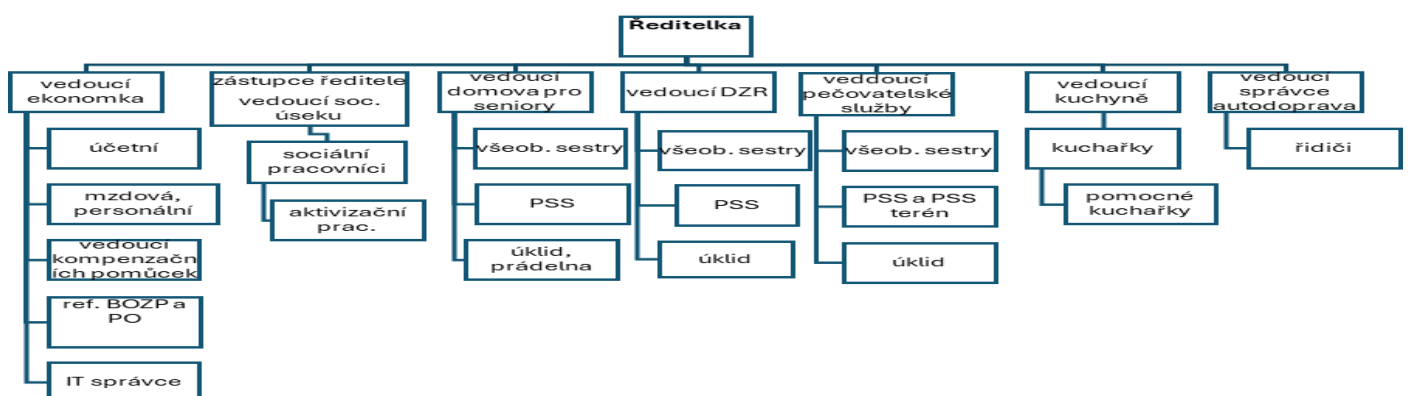
web: www.soc-sluzbymestadomazlice.cz

datová schránka: 7ew4eha

Kontaktní osoba: Bc. Hana Hrušková DiS. – ředitelka

Poskytované služby

Městské centrum sociálně rehabilitačních služeb – domov pro seniory je příspěvková organizace města a svoji činnost provádí ve čtyřech objektech: Baldovská 638 (pečovatelská služba), Břetislavova 84 (pečovatelská služba), Prokopa Velikého 689 (domov pro seniory, odlehčovací služba, denní stacionář), a Benešova 97 (domov se zvláštním režimem).



1. Pečovatelská služba

Pečovatelská služba je poskytována v objektech Baldovská 638 (bydlení pro 38 klientů) a Břetislavova 84 (bydlení pro 28 klientů), a občanům města Domažlice (poskytování služeb pro klienta a jeho domácnost). V současné době poskytujeme péči **150** klientům, krom dvou budov s byty s pečovatelskou službou pečujeme o klienty v terénu.

V budově Baldovská 638 byla dokončena rekonstrukce dveří bytů a stěn bytových jader. V budově Břetislavova 84 se bytové a provozní prostory opravují dle potřeby.

V případě potřeby klienta je možno poskytovat v domácnosti klienta tyto pečovatelské úkony:

- ✓ pomoc při zvládnutí běžných úkonů péče o vlastní osobu
- ✓ pomoc při osobní hygieně nebo poskytnutí podmínek pro osobní hygienu – koupel v domácnosti nebo v koupelně pečovatelské služby
- ✓ poskytnutí stravy nebo pomoc při zajištění stravy - dovoz nebo donáška jídla (výběr ze dvou jídel)
- ✓ pomoc při zajištění chodu domácnosti – běžný úklid, nákupy
- ✓ zprostředkování kontaktu se společenským prostředím – doprovázení k lékaři, pochůzky dle potřeb klienta
- ✓ ošetření nohou
- ✓ měření tlaku, glykémie, vážení klienta
- ✓ ošetrovatelská práce dle potřeb klienta

Všechny úkony pečovatelské služby jsou zahrnuty ve vnitřní směrnici č. 2 Městského centra sociálně rehabilitačních služeb – domova pro seniory. Každodenní péči v terénu zajišťují pečovatelky na čtyřech trasách.

Klientům jsou poskytovány tyto služby:

- ✓ praní a žehlení ložního prádla
- ✓ praní a žehlení osobního prádla
- ✓ běžný úklid a údržba domácnosti (denní, týdenní a měsíční úklid, měsíční údržba domácnosti, 1x za tři měsíce velký úklid a praní záclon)
- ✓ celková koupel v zařízení
- ✓ péče o klienta a jeho domácnost
- ✓ pomoc při vykonávání fakultativních a ošetrovatelských úkonů

Odbornou ošetrovatelskou péči zajišťujeme

prostřednictvím všeobecné sestry 2 dny v týdnu

- 1x týdně asistence u praktického lékaře, plnění ordinací
- 1x měsíčně asistence u odborného lékaře
- dohled nad hygienicko-epidemiologickým režimem
- příprava chronické medikace klientům, kteří již sami přípravu nezvládají

Tato péče je poskytována prostřednictvím fakultativních výkonů v pečovatelské službě.

Vznikne-li potřeba další odborné ošetrovatelské péče, je zajišťována prostřednictvím praktického lékaře klienta ve spolupráci s agenturou Domácí péče.

Centrální koupelna:

Prostory jsou vybaveny zvedací ošetrovatelskou vanou. Vybavení tohoto provozu je doplněno dvěma zvedacími zařízeními, takže je naprosto bezbariérové a slouží rovněž k rehabilitaci imobilním a zdravotně postiženým klientům. Celý prostor slouží rovněž jako centrální koupelna pro obyvatele a další seniory a funguje v objektech Baldovská 638 i Břetislavova 84.

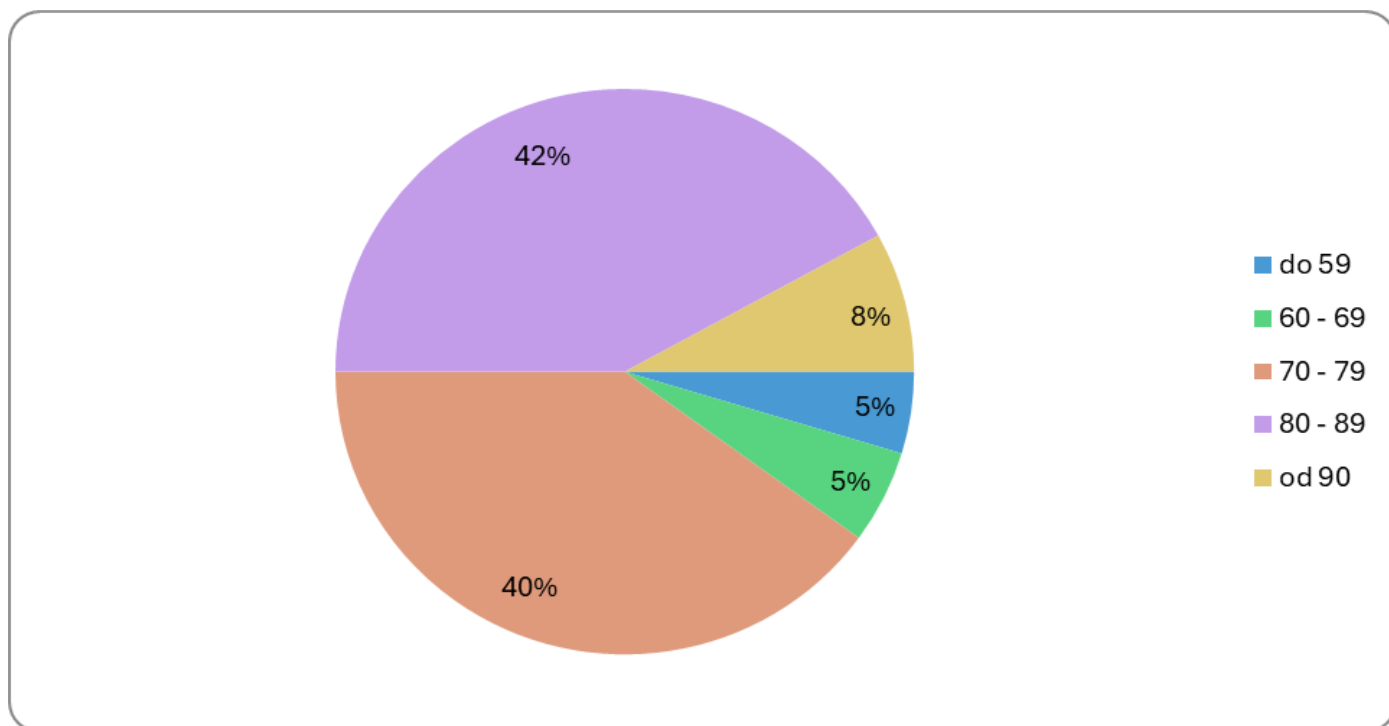
V rámci provozu půjčovny kompenzačních pomůcek nabízíme zapůjčení potřebných pomůcek a rovněž poradenství při řešení problémů imobilního klienta. Tento pečovatelský mobiliář průběžně modernizujeme a doplňujeme.

Volnočasové aktivity

V tomto roce se konaly opět besedy a přednášky zaměřené na cestování, prevenci bezpečí a zdraví, tradiční posezení při masopustu, velikonocích, grilování, vánoční posezení včetně mezigeneračních setkávání s dětmi z mateřských škol či ZUŠ.

Z vlastních výletů jsme pak navštívili Čerchov a Malinovu horu, přírodní koupaliště Makarská s posezením u kytar a Tvořivý Baldov, kde naše klientky ukazovaly své umění při tvoření z papírových ruliček.

Týdně se pak konají volnočasové aktivity formou cvičení a mozkového tréninku. K dispozici je provozovna kadeřnictví, masáže, kosmetika, manikúra a pedikúra.



Průměrný věk klientů je 78,7 let, nejmladšímu klientovi je 37 let a nejstaršímu 100 let.

V objektu Baldovská 638 se nachází velká jídelna s kapacitou 80 míst, která slouží k všestrannému využití pro nejrůznější aktivity typu přednášek, besed, kulturních akcí a dalších společenských iniciativ, včetně cvičení, muzikoterapie a tanečních aktivit. Ze třetího patra je přístupná venkovní terasa, kterou klienti využívají na jaře a v létě k odpočinku a venkovnímu posezení.

U objektu Břetislavova 84 je velmi pěkně upravená zahrada s bezbariérovým přístupem, která slouží k příjemnému posezení a dalším aktivitám. V tomto objektu se rovněž nachází podkrovní moderně zařízená společenská místnost, jejíž kapacita je 30 osob a slouží k nejrůznějším aktivitám. Všechna naše zařízení pak plně využívají již dříve pořízené mobilní zahrádky.

2. Domov pro seniory

Posláním Domova pro seniory je zajistit seniorům, kteří nemohou z určitých příčin pobývat déle v domácím prostředí (pro ztížené pohybové schopnosti, zhoršené vidění nebo těžké chronické onemocnění omezující samostatnost a soběstačnost), kvalitní, běžný způsob života s ohledem na jeho individuální možnosti. Domov vytváří podmínky k samostatnosti, soukromí, ale i kontaktu se společností. Jedná se o pobytovou službu.

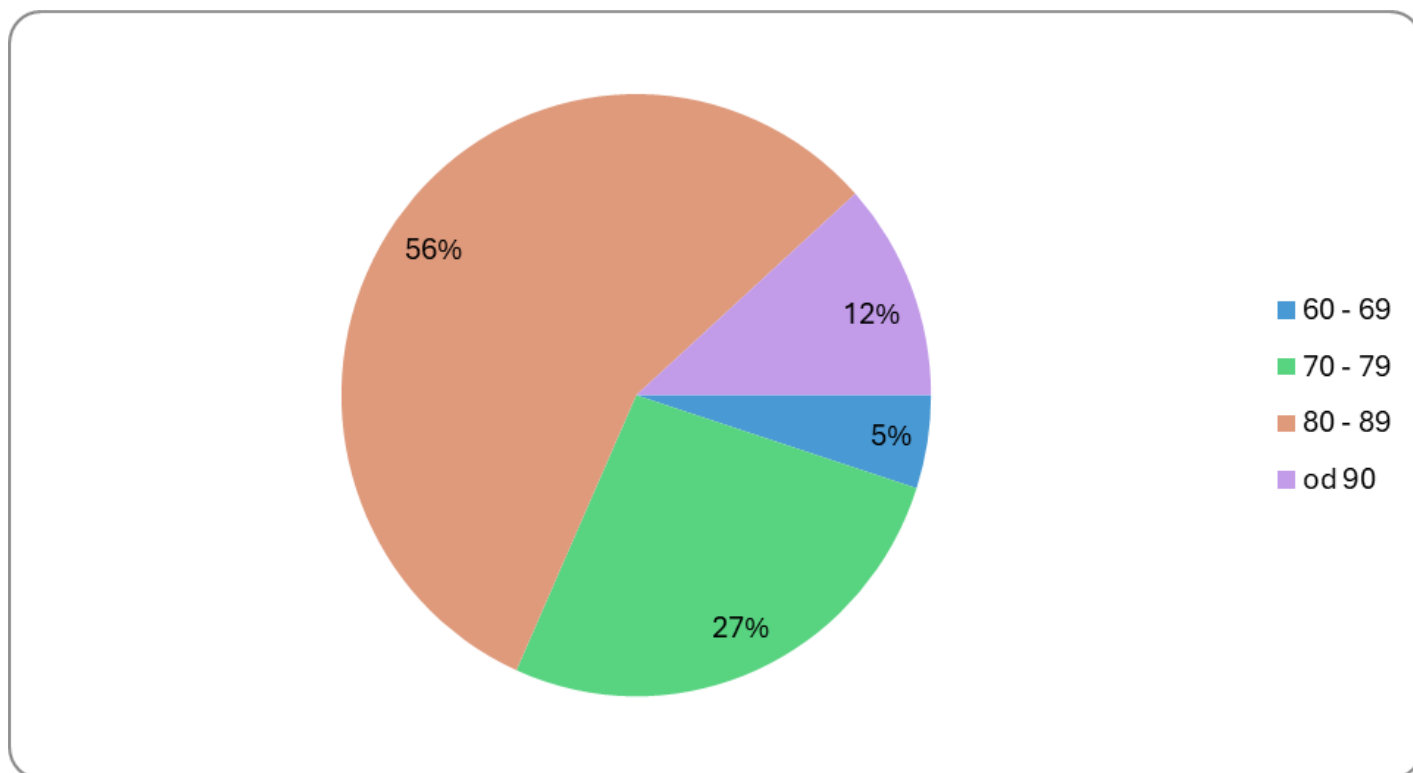
Průměrný věk obyvatel činí 82,7 let. Z celkového počtu 60 klientů je 81% z Domažlic a 19% má trvalý pobyt mimo Domažlice. Počet podaných žádostí pro umístění ke konci roku pak činil 194, kdy 75% žadatelů je z Domažlic a ostatní žadatelé mají trvalé bydliště mimo Domažlice.

Naše služba poskytuje

- ✓ **Individuální přístup ke klientovi**, každý klient má svého osobního (klíčového) pracovníka, který mu je nápomocen při využívání naší služby pro běžný způsob života, na který byl dříve zvyklý.
- ✓ **Základní sociální poradenství**, které poskytují sociální pracovnice nebo ředitelka Domova (jak a co dělat v případě dalších nepříznivých sociálních situací – pomoc se žádostmi o příspěvky na péči, vyřízení OP, zajištění pečovatelské služby, domácí péče aj.)
- ✓ **Ubytování** poskytujeme ve 2lůžkových pokojích s vlastním sociálním zařízením. Pokoj je vybaven elektricky polohovatelnými lůžky, nočními stolky, stolem, skříní, pojízdnými křesly, kuchyňskou linkou. Ta je vybavena mikrovlnnou troubou a chladničkou. V pokoji je rovněž televizor.
- ✓ **Celodenní stravování** s možností výběru diety – normální (racionální), žlučnickové a diabetické. Stravování je 5x denně + 2. večeře.
- ✓ **Zdravotní péči** zajišťuje praktický lékař a všeobecné sestry.
- ✓ **Úklid celkový** zajišťují pracovnice domova. Klient má možnost provádět úklid svého pokoje samostatně.
- ✓ **Péči o prádlo jako je** praní, žehlení a drobné opravy prádla jsou zajišťovány vlastní prádelnou.

Volnočasové aktivity. Klientům jsou k dispozici prostorné klubovny. Ty jsou vybaveny televizorem a DVD přehrávačem a jsou využívány pro širokou škálu aktivit.

V grafu níže věkové rozhraní v procentech



Během roku jsme pak přijali celkem **9** klientů, **57** klientů během roku využilo odlehčovací službu jako přechodné ubytování s poskytnutím péče.

Během roku pak dále probíhala spolupráce s firmou Nutrego, kdy společně zajišťujeme nutriční péči vybraným klientům s poruchou příjmu potravy. Provádí se 4x ročně vizita nutričním terapeutem, 2x ročně nutričním lékařem – specialistou na klinickou výživu. Využíváme poradenství v oblasti výživy, klienti mají k dispozici nutriční přípravky včetně enterální výživy.

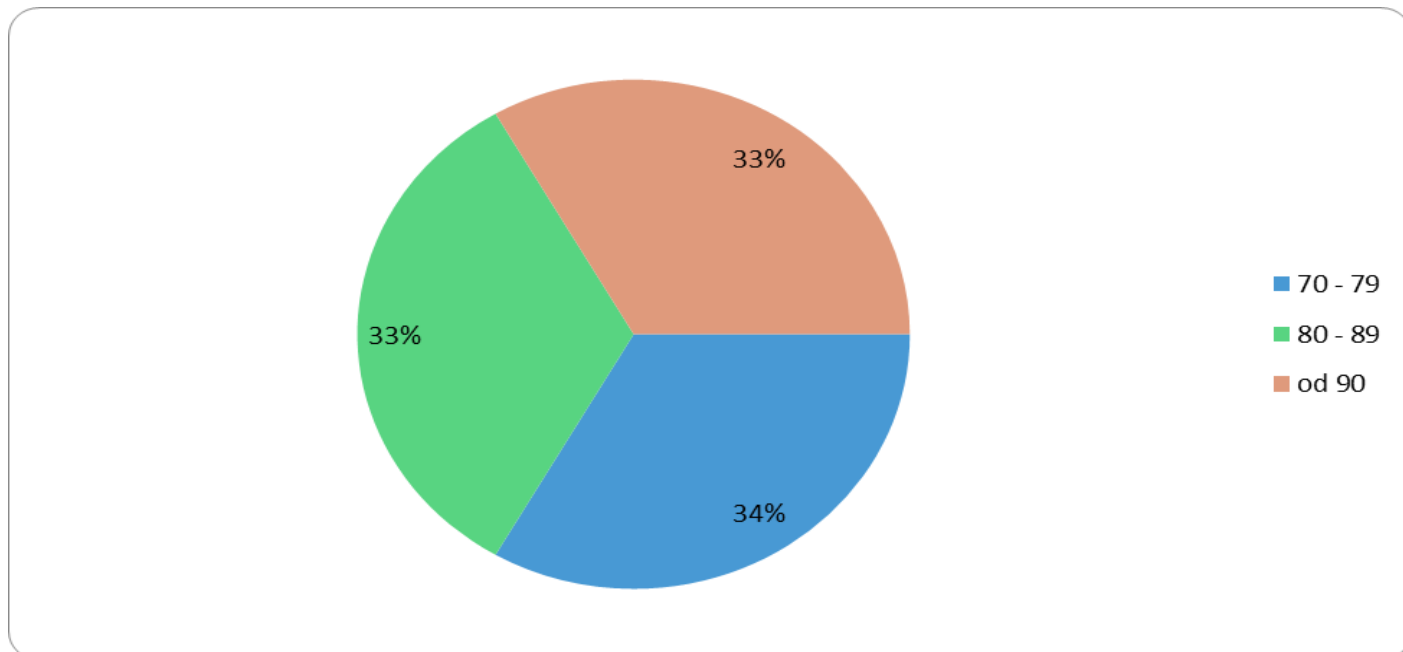
Tento rok probíhaly opravy dveří v 2.NP, došlo k celkové modernizaci komunikačního systému mezi klienty a personálem v celém objektu domova pro seniory. Díky modernizaci dojde i k propojení komunikačního systému s datovým systémem Cygnus, který používáme v celé organizaci. V rámci modernizace provozu jsme pak zakoupili a uvedli do provozu elektrický síťový zvedák pro snazší manipulaci s klienty a pokračujeme v modernizaci dalších zařízení včetně prádelny a úklidové techniky.

3. Odlehčovací služba

Pobytové odlehčovací služby poskytujeme osobám se zdravotním postižením a seniorům, jejichž situace vyžaduje pomoc jiné osoby, o které jinak pečuje osoba blízká v domácnosti. Cílem služby je umožnit pečující osobě nezbytný odpočinek. Služba obsahuje pomoc při zvládnání běžných úkonů péče o vlastní osobu, pomoc při osobní hygieně nebo poskytnutí podmínek pro osobní hygienu, poskytnutí stravy nebo pomoc při zajištění stravy, poskytnutí ubytování, zprostředkování kontaktu se společenským prostředím, terapeutické činnosti a pomoc při prosazování práv a zájmů.

Služba se poskytuje za úplaty dle platné úhradové vyhlášky 505/2006 Sb. V našem zařízení je tato služba umístěna v komplexu pro denní stacionář ve 3. NP, klienti mají k dispozici dvoulůžkové pokoje s vlastním WC a sprchou.

Na odlehčovací službu bylo během roku přijato **55** klientů. Průměrný věk činil 77,7 let, 50% bylo občanů Domažlic a 50% ostatních klientů. 75% bylo mužů a 25% žen.

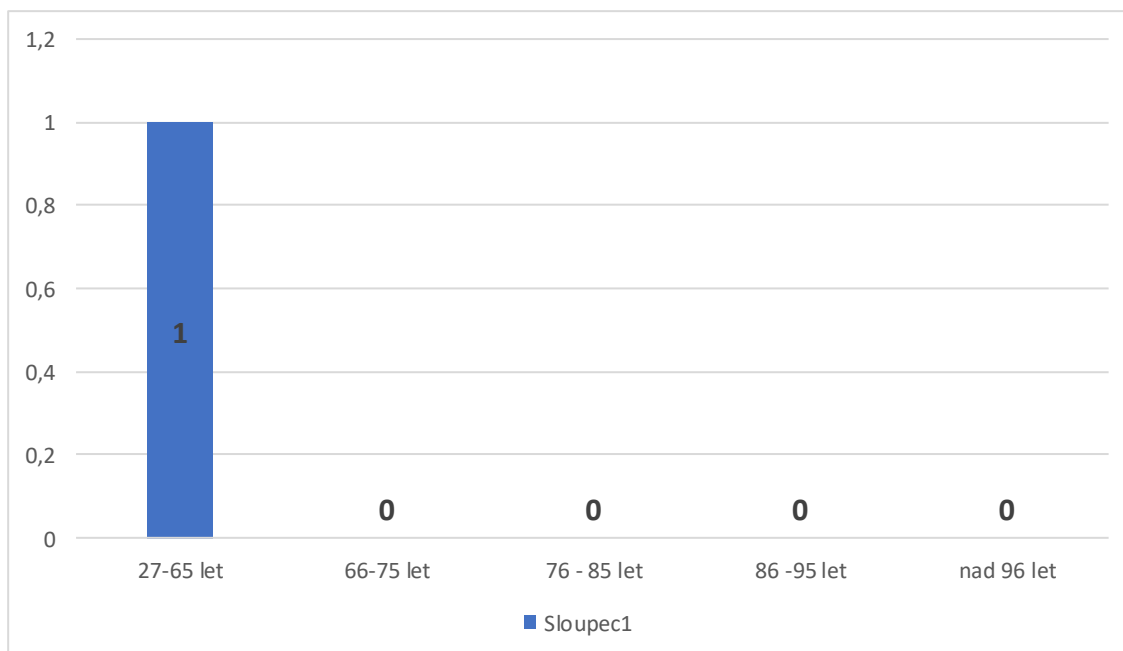


Věkové rozhraní v procentech

4. Denní stacionář

Poskytuje ambulantní služby seniorům, osobám se zdravotním postižením, jejichž situace vyžaduje pravidelnou pomoc jiné osoby. Služba obsahuje pomoc při zvládnání běžných úkonů péče o vlastní osobu, pomoc při osobní hygieně nebo poskytnutí podmínek pro osobní hygienu, poskytnutí stravy nebo pomoc při zajištění stravy, poskytnutí ubytování nebo pomoc při zajištění bydlení a výchovné, vzdělávací a aktivizační činnosti, zprostředkování kontaktu se společenským prostředím, terapeutické činnosti, pomoc při prosazování práv a zájmů. Služba se poskytuje za úplaty dle platné úhradové vyhlášky 505/2006 Sb. V našem zařízení je stacionář umístěn ve 3. NP.

V tomto roce služeb denního stacionáře využíval jeden klient ve věku 59 let a vzhledem k dlouhodobému nevytížení služby ukončujeme její činnost k 31.12.2025. Klient, který službu využíval, přejde do péče naší pečovatelské služby.



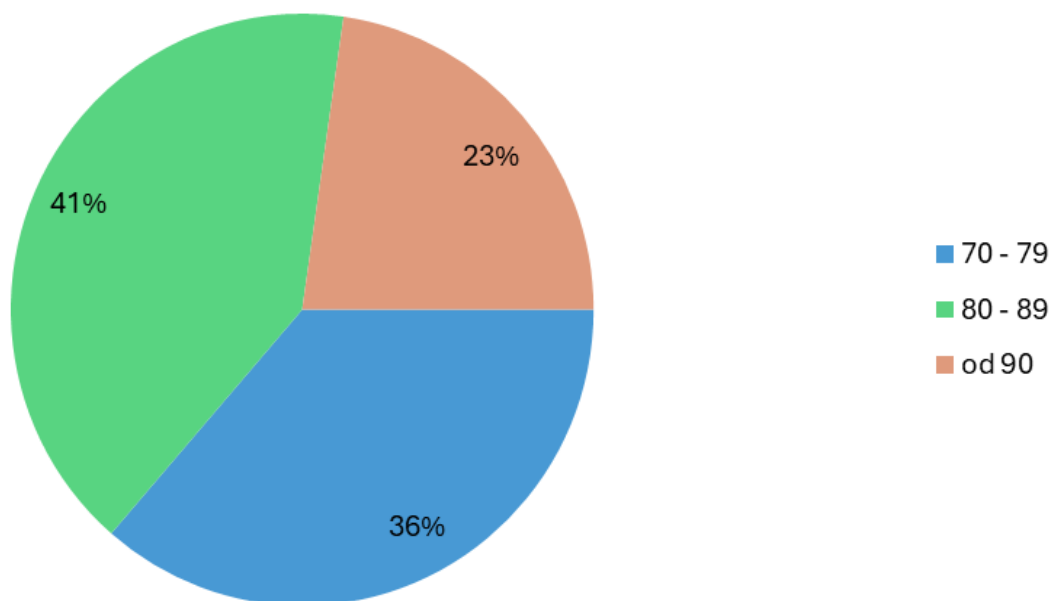
5. Domov se zvláštním režimem

Služba je poskytována osobám, které mají sníženou soběstačnost z důvodu chronického duševního onemocnění nebo závislosti na návykových látkách a osobám se stařeckou, Alzheimerovou demencí a ostatními typy demencí, které mají sníženou soběstačnost z důvodu těchto onemocnění, jejichž situace vyžaduje pravidelnou pomoc jiné fyzické osoby. Režim v zařízení je přizpůsoben specifickým potřebám těchto osob. Cílovou skupinou jsou osoby s chronickým duševním onemocněním od 55 let. Domov disponuje dvanácti dvoulůžkovými pokoji se sociálním zařízením. K dispozici jsou další společné prostory a celá budova je bezbariérová. Kapacita zařízení je 24 míst.

Pro udržení duševního zdraví našich klientů dochází 1x měsíčně do našeho zařízení psychiatrická a 1x týdně praktická lékařka. Naším klientům můžeme zapůjčit kompenzační pomůcky. Probíhají pravidelné aktivizace a dle ročního období, svátků pořádáme akce vhodné datu. Za klienty dochází canisterapeutický pes Sára, kterou naši klienti vždy rádi vítají. Dále jsme zajistili setkání s dvěma poníky v rámci Ponyterapie. Další důležitou a velice vítanou změnou je možnost využití virtuálních brýlí Kaleido, s jejichž pomocí mohou cestovat všichni klienti.

V našem zařízení je úzce spolupracujeme s rodinnými příslušníky, kdy klienti mohou trávit svůj čas na dovolence u svých rodin, a tím nedochází k vyloučení z rodinného prostředí. Také využíváme návštěv dětí ze ZŠ a pomáháme tak prohlubovat mezigenerační aktivity.

Během roku 2024 jsme pak přijali **10** klientů. Celkem máme zaevidováno **93** žádostí o umístění klienta v našem zařízení, kdy 65% žadatelů je z Domažlic a 35% žadatelů bydlí v plzeňském kraji.



Věkové rozložení klientů v procentech

Z celkového počtu 24 klientů je 18 žen a 6 mužů. 95% tvoří naši klientelu občané Domažlic, 5% klientů je pak z jiného místa bydliště.

6. Činnost sociálního úseku

Mezi naše další činnosti, krom již výše uvedených, patří tvorba informačních materiálů, metodik (standardy kvality, pracovní postupy) a dále pak zejména:

- seznámení nových pracovníků s metodikami a postupy
- kontrolní činnost ve všech sociálních službách (aktualizace metodik, postupů)
- sociální šetření
- statistické vykazování
- žádosti o dotace pro všechny sociální služby
- zajištění kulturních a společenských akcí
- zajištění nových propagačních materiálů
- jednání s úřady a spolupracujícími organizacemi včetně Českého rozhlasu (projekt Ježíškova vnoučata)
- zajištění propagace služeb v rámci Týdne sociálních služeb
- spolupráce se SOŠ Horšovský Týn (praxe studentů), individuální spolupráce s VOŠ v plzeňském kraji (praxe studentů)

Pořádáme stále oblíbené tradiční akce u příležitosti masopustu, MDŽ, velikonoc, Mikulášskou a Vánoční posezení, besedy a přednášky ozdraví, prevenci a bezpečí seniorů, cestování. K velmi oblíbeným aktivitám u

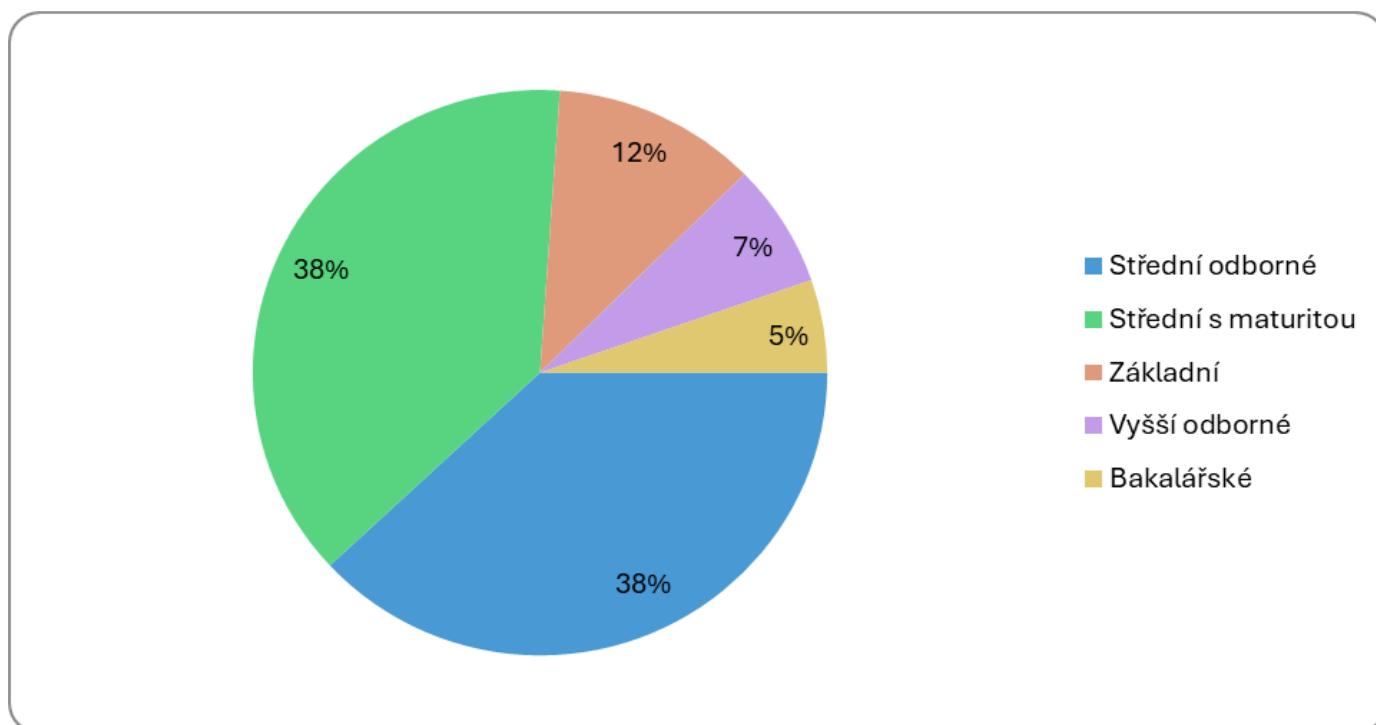
nás patří i taneční aktivizace s tanečním mistrem panem Veletou. Individuální vycházky s klienty jsou u nás samozřejmostí. Neméně důležitou je v naší organizaci canisterapie, ponyterapie a besedy s tématy ze života zvířat. Klienti také individuálně cestují prostřednictvím interaktivních brýlí Kaleido. Vítaným společníkem se stal interaktivní digitální panel Amos, který nabízí pomocí jednoduchého intuitivního dotykového displeje nejen informace z domova i ze světa, ale i z našeho zařízení včetně fotografií z proběhlých akcí, kvízů a her. Mezi vítané zpestření patří i pravidelná mezigenerační setkávání dětí se seniory

Letos se konalo již 17. setkání s našimi německými přáteli z Furth im Wald, tentokrát u nás, v domově pro seniory.

7. Péče o zaměstnance

Prioritou naší organizace je zaplnění všech pracovních míst kvalifikovaným personálem, správný přenos informací na všech stupních řízení oběma směry, zajištění a podpora dalšího celoživotního vzdělávání a vstřícný, empatický a etický přístup ke klientům i k personálu. V roce 2024 v naší organizaci pracovalo celkem **113** zaměstnanců v průměrném věku 49,4 let. Z celkového počtu je 93% žen a 7% mužů.

Z pohledu vzdělávání bylo dosaženo celkem 2010 hodiny akreditovaných a ostatních vzdělávacích akcí, což činí průměrně 17,8 hodiny na pracovníka. Snížení počtu průměrných hodin vzdělávacích akcí bylo zapříčiněno dlouhodobými pracovními neschopnostmi a podstavem 1 všeobecné sestry.



Rozložení dosaženého vzdělání zaměstnanců

8. Autopark a údržba

V rámci poskytování sociálních služeb naší organizací provozujeme i dovoz stravy, nákupů, převoz našich klientů k vyřizování různých záležitostí, řešíme i nutnost přepravy kompenzačních pomůcek a distribuce provozních pomůcek a materiálu mezi našimi budovami.

V našem provozu jsou využívány tyto vozy:

- 1, Ford Tranzit pro zásobování, rozvoz obědů v terénu, rozvoz kompenzačních pomůcek
- 2, Renault Master pro domov se zvláštním režimem – převoz stravy, převoz velkých kompenzačních pomůcek
- 3, Toyota elektromobil pro pečovatelskou službu, převozy imobilních klientů, rozvoz stravy do terénu
- 4, Dacia Lodgi pro pečovatelskou službu a zásobování
- 5, Dacia Dokker pro provozní transporty zaměstnanců sociálního úseku(sociální šetření v terénu) a pečovatelské služby na trasy

V rámci údržby pak naši zaměstnanci provádějí drobné opravy na užívaných objektech, sledují a zajišťují termíny pro nutné revize užívaných objektů, přístrojů a strojů včetně automobilů, podílejí se na opravách a údržbě kompenzačních pomůcek a jejich rozvozu k uživatelům, zodpovídají za správnost a dodržování BOZP a PO na svých svěřených úsecích.

Koncem roku byla zahájena demontáž a likvidace vyřazených lůžek, jejichž opravy již byly nerentabilní. Došlo také k výměně svítidel za LED vedoucích k úsporám elektrické energie.

9.Další služby

Stravovací služby

Ve vlastní režii provozujeme vlastní gastroprovoz. Součástí kuchyně je jídelna, kde je 80 míst na sezení. Stravují se zde klienti, zaměstnanci zařízení i cizí strážníci. Důležitou součástí je rozvoz obědů pro občany města. Přeprava jídel je zajištěna v kvalitních termojídlonosičích tranzitním vozem.

Pro klienty domova pro seniory, odlehčovací služby a domov se zvláštním režimem je zajištěno celodenní stravování, tzn. 5x denně + druhá večeře.

Jídelní lístek se připravuje pod dohledem stravovací komise. Obsahuje polévku a dvě hlavní jídla, ze kterých si klient může vybrat. V našem zařízení působí nutriční terapeut.

Dle potřeby je možno si objednat dietu. Vaříme D4: žlučnickovou, D9: diabetickou, warfarinovou a bezlepkovou.

Cena oběda je stanovena dle platné kalkulace. Platba obědů je vždy stanovena na jídelním lístku a platí se hotově předem. Výdej obědů probíhá od 10:30 do 12:30 hod u výdejního pultu v kuchyni. Strávník se může naobědvat v jídelně, nebo si odebrat oběd v jídlonosičích.

Stravu vaříme každý den v týdnu, rozvoz je zajištěn sedm dní v týdnu. Dle potřeb klienta jsme schopni zajistit stravu ihned následující den po objednání.

Zaměstnanci kuchyně kladou velký důraz na kvalitu a pestrost pokrmů, které připravují pro strávníky na základě technologických a hygienických postupů. Naším hlavním cílem je spokojenost klienta.

Za rok 2025 bylo zpracováno celkem **51.043** obědů. Zajišťovali jsme opět obědy pro letní tábory, příměstský tábor a stravování pro mateřskou školu v Domažlicích.

Vysoká opatření k zajištění čistoty a dezinfekce formou používání germicidních zářičů je u nás standardem. Pravidelné roční kontroly celého gastroprovozu pracovníky KHS a Státní veterinární správy jsou samozřejmostí.

V tomto roce jsme v duchu modernizace provozu pořídili hnětací robot pro výrobu pomazánek, moučníků i salátů. Nádobí pak obnovujeme vždy podle aktuální potřeby.

Půjčovna kompenzačních pomůcek

Naší stálou službou, kterou nabízíme jako doplňkovou, je zapůjčování kompenzačních pomůcek, které zkvalitní život klientům v domácím prostředí. Na základě smlouvy o výpůjčce pak nabízíme tyto kompenzační pomůcky:

- ✓ mechanické a elektrické invalidní vozíky
- ✓ chodítka – tří i čtyřkolová
- ✓ sedačky do i na vany
- ✓ toaletní židle
- ✓ polohovací lůžka s antidekubitními matracemi
- ✓ zvedáky

Největší zájem je o výpůjčku čtyřkolových chodítek, elektricky polohovatelných lůžek, antidekubitních matrací, pojízdných WC židlí a mechanických vozíků. Samozřejmostí je i dovoz a montáž složitějších pomůcek do místa bydliště klienta, zejména elektricky polohovatelných lůžek, elektrických vozíků. Veškeré prostředky k výpůjčce jsou servisovány odborně vyškoleným technikem.

Za rok 2025 jsme do výpůjček pořídili další nový mobiliář – chodítka, čtyřkolová chodítka, invalidní mechanické vozíky, polohovací lůžka a antidekubitní matrace.

Za vypůjčení kompenzačních pomůcek na základě smlouvy o výpůjčce pak bylo utrženo **317 230,- Kč**. Celkem v tomto roce bylo uzavřeno 82 smluv o výpůjčce, 82 smluv bylo ukončeno a aktivních smluv je zaevidováno 60.

Lékař

Jedenkrát týdně dochází do všech pobytových zařízení praktický lékař a dále mají klienti možnost využít služeb odborného lékaře, který zařízení dle potřeby rovněž navštěvuje. Své zdravotní problémy mohou klienti Městského centra řešit také s jednotlivými odbornými lékaři při pravidelných přednáškách v budově.

Kadeřnictví a holičství

Do zařízení dochází kadeřnice dle potřeby našich klientů.

Ošetření nohou

Na objednávku je klientům rovněž poskytována služba ošetření nohou. V pobytových zařízeních se provádí pravidelně jedenkrát v měsíci a ostatním klientům pečovatelské služby dle objednávky. Tuto činnost pro naše zařízení vykonává pečovatelka s pedikérským kurzem nebo externí pracovník s certifikovaným vzděláním.

Odborná praxe a výuka

Naše zařízení také spolupracuje s několika organizacemi, jejichž studenti u nás vykonávají praxi. Jsou to: VOŠ, OA a SZŠ Domažlice – obor sociální pracovník a praktická sestra, ZŠ a OŠ Horšovský Týn – obor péče o domácnost – prádelna, pečovatelská služba, kuchyně, a firmy KUSTOD Plzeň – praxe pro účastníky kurzu pracovník v sociálních službách. V průběhu roku pak přichází na praxi i další studenti z jiných i mimo regionálních škol v oboru sociální pracovník či pracovník v sociálních službách.

10. Hospodaření organizace

Účet	Název	Celkem
501	Spotřeba materiálu	6 892
502	Spotřeba energie	2 603
511	Opravy a udržování	1231
512	Cestovné	3
513	Náklady na reprezentaci	11
518	Ostatní služby,dodání tepla	4 188
521	Mzdové náklady	48 754
524	Zákonné sociální pojištění	16 110
525	Jiné sociální pojištění	201
527	Zákonné sociální náklady	2 021
538	Jiné daně a poplatky	69
542	Jiné pokuty a penále	6
549	Ostatní náklady z činnosti	1 524
551	Odpisy dlouhodobého majetku	926
555	Tvorba a zúčtování rezerv	-281
558	Náklady z drobného dlouh.majetku	959
591	Daň z příjmů	0
	Celkem náklady	85 217
601	Výnosy z prodeje vlastních výrobků	3
602	Výnosy z prodeje služeb	42 695
602	Výnosy - tržby zdravotní pojišťovny	7 052
603	Výnosy z promájmů	2
646	Výnosy z prodeje dlouh.majetku	0
648	Čerpání fondů	28
662	Finanční výnosy	217
672	Příspěvek od zřizovatele	3 525
672	Provozní dotace	31 881
	Celkem výnosy	85 403
	Hospodářský výsledek	186

Financování sociálních služeb je vícezdrojové.

1. Úhrady od klientů za poskytovanou péči včetně příspěvků na péči	44%
2. Ostatní výnosy - tržby za obědy, pronájem kompenzačních pomůcek	7%
3. Tržby za zdravotní úkony od pojišťoven	8%
Zdravotní pojišťovny se kterými máme uzavřené smlouvy o poskytnutí úhrad za zdravotní úkony :	
- Všeobecná zdravotní pojišťovna ČR	
- Zdravotní pojišťovna ministerstva vnitra ČR	
- Oborová zdravotní pojišťovna zaměstnanců bank, pojišťoven a stavebnictví	
- Vojenská zdravotní pojišťovna ČR	
- Česká průmyslová zdravotní pojišťovna	
4. Příspěvek na provoz od zřizovatele města Domažlice	4%
5. Dotace z MPSV	37%
- pečovatelská služba	13.661.443,-
- denní stacionář	417.908,-
- domov pro seniory	11.233.400,-
- domov se zvláštním režimem	4.278.089,-
- odlehčovací služby	2.763703,-

Děkujeme všem, kteří se spolupodílejí na provozu naší organizace za celoroční spolupráci.

Děkujeme všem našim zaměstnancům za kvalitní a obětavou práci v naší organizaci, kterou vykonávají často i nad rámec svých běžných pracovních povinností

Na tvorbě výroční zprávy spolupracují všichni vedoucí jednotlivých úseků.

V Domažlicích dne 18.3.2026

Bc. Hana Hrušková DiS.
ředitelka MCSRS

