

Městské centrum sociálně rehabilitačních služeb – domov pro seniory, Domažlice příspěvková organizace města Domažlice

Základní informace:

Název zařízení: Městské centrum sociálně rehabilitačních služeb – domov pro seniory

e-mail: reditelka@soc-sluzbymestadomazlice.cz

web: www.soc-sluzbymestadomazlice.cz

datová schránka: 7ew4eha

Kontaktní osoba: Bc. Hana Hrušková DiS. – ředitelka

Poskytované služby

Městské centrum sociálně rehabilitačních služeb – domov pro seniory je příspěvková organizace města a svoji činnost provádí ve čtyřech objektech: Baldovská 638 (pečovatelská služba), Břetislavova 84 (pečovatelská služba), Prokopa Velikého 689 (domov pro seniory, odlehčovací služba, denní stacionář), a Benešova 97 (domov se zvláštním režimem).

1. Pečovatelská služba

Pečovatelská služba je poskytována v objektech Baldovská 638 (bydlení pro 38 klientů) a Břetislavova 84 (bydlení pro 28 klientů), a občanům města Domažlice (poskytování služeb pro klienta a jeho domácnost). V současné době poskytujeme péči **202** klientům. Krom dvou budov s byty s pečovatelskou službou pečujeme o **73** klientů v terénu a dalším **88** klientům dovážíme v rámci pečovatelské služby obědy domů.

V budově Břetislavova 84 proběhly rekonstrukce bytů, kdy došlo k výměně kuchyňské linky a výměně podlahové krytiny. Stejně tak proběhla rekonstrukce v dalších bytech budovy Baldovská 638.

V případě potřeby klienta je možno poskytovat v domácnosti klienta tyto pečovatelské úkony:

- ✓ pomoc při zvládnutí běžných úkonů péče o vlastní osobu
- ✓ pomoc při osobní hygieně nebo poskytnutí podmínek pro osobní hygienu – koupel v domácnosti nebo v koupelně pečovatelské služby

- ✓ poskytnutí stravy nebo pomoc při zajištění stravy - dovoz nebo donáška jídla (výběr ze dvou jídel)
- ✓ pomoc při zajištění chodu domácnosti – běžný úklid, nákupy
- ✓ zprostředkování kontaktu se společenským prostředím – doprovázení k lékaři, pochůzky dle potřeb klienta
- ✓ měření tlaku, glykémie, vážení klienta
- ✓ ošetrovatelská práce dle potřeb klienta

Všechny úkony pečovatelské služby jsou zahrnuty ve vnitřní směrnici č. 2 Městského centra sociálně rehabilitačních služeb – domova pro seniory.

Klientům jsou poskytovány tyto služby:

- ✓ praní a žehlení ložního prádla
- ✓ praní a žehlení osobního prádla
- ✓ běžný úklid a údržba domácnosti (denní, týdenní a měsíční úklid, měsíční údržba domácnosti, 1x za tři měsíce velký úklid a praní záclon)
- ✓ celková koupel v zařízení
- ✓ péče o klienta a jeho domácnost
- ✓ pomoc při vykonávání fakultativních a ošetrovatelských úkonů

Odbornou ošetrovatelskou péčí zajišťujeme prostřednictvím všeobecné sestry 2 dny v týdnu

- 1x týdně asistence u praktického lékaře, plnění ordinací
- 1x měsíčně asistence u odborného lékaře
- dohled nad hygienicko-epidemiologickým režimem
- příprava chronické medikace klientům, kteří již sami přípravu nezvládají

Tato péče je poskytována prostřednictvím fakultativních výkonů v pečovatelské službě.

Vznikne-li potřeba další odborné ošetrovatelské péče, je zajišťována prostřednictvím praktického lékaře klienta ve spolupráci s agenturou Domácí péče.

Centrální koupelna

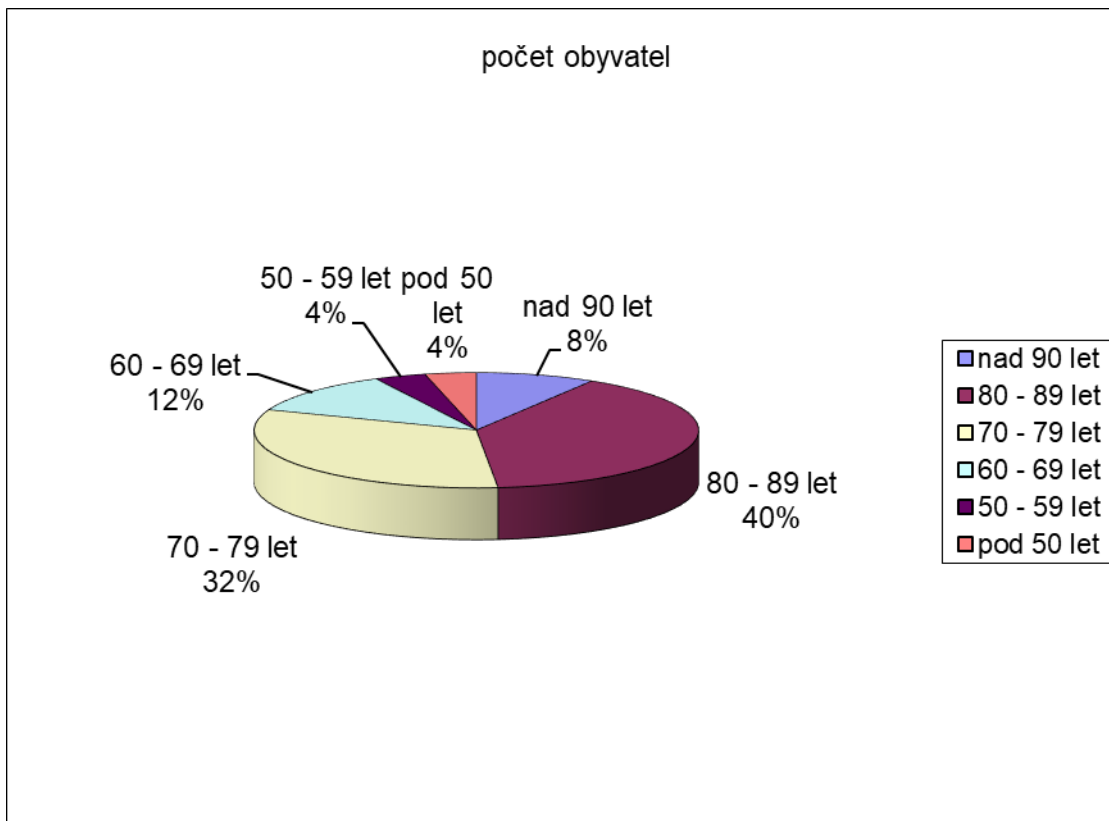
Prostory jsou vybaveny zvedací vanou s perličkovou nebo podvodní masáží. Vybavení tohoto provozu je doplněno dvěma zvedacími zařízeními, takže je naprosto bezbariérové a slouží rovněž k rehabilitaci imobilním a zdravotně postiženým klientům. Celý prostor slouží jako centrální koupelna pro obyvatele a další seniory a funguje v objektech Baldovská 638 i Břetislavova 84.

V rámci provozu půjčovny kompenzačních pomůcek nabízíme zapůjčení potřebných pomůcek a rovněž poradenství při řešení problémů imobilního klienta.

Volnočasové aktivity

V tomto roce byla zachována cvičení na židlích, trénink paměti, pravidelné schůze obyvatel a další kulturní a společenské aktivity. K dispozici je provozovna kadeřnictví, masáže, kosmetika, manikúra a pedikúra.

Věkové rozhraní klientů – Břetislavova 84 a terén



Nejmladší klient
35 let, nejstarší
klient 98 let

V objektu Baldovská 638 se nachází velká jídelna s kapacitou 80-100 míst, která slouží k všestrannému využití pro nejrůznější aktivity typu přednášek, besed, kulturních akcí a dalších společenských iniciativ, včetně cvičení, muzikoterapie a tanečních aktivit. Ze třetího patra je přístupná venkovní terasa, kterou klienti využívají na jaře a v létě k odpočinku a venkovnímu posezení. V tomto roce jsme provedli opravu a pokládku nové dlažby. Společné akce, které se uskutečnily, byly letní grilování, výlet do zámku Kozel a další akce. Naše klientky, které se aktivně zabývají tvořením dekorací z papírových ruliček, se pak tradičně zúčastnily akce Baldovské tvoření.

U objektu Břetislavova 84 je velmi pěkně upravená zahrada s bezbariérovým přístupem, která slouží k příjemnému posezení a dalším aktivitám. V tomto objektu se rovněž nachází podkrovní moderně zařízená společenská místnost, jejíž kapacita je 30 osob a slouží k nejrůznějším aktivitám. Všechna naše zařízení pak plně využívají již dříve pořízené mobilní zahrádky.

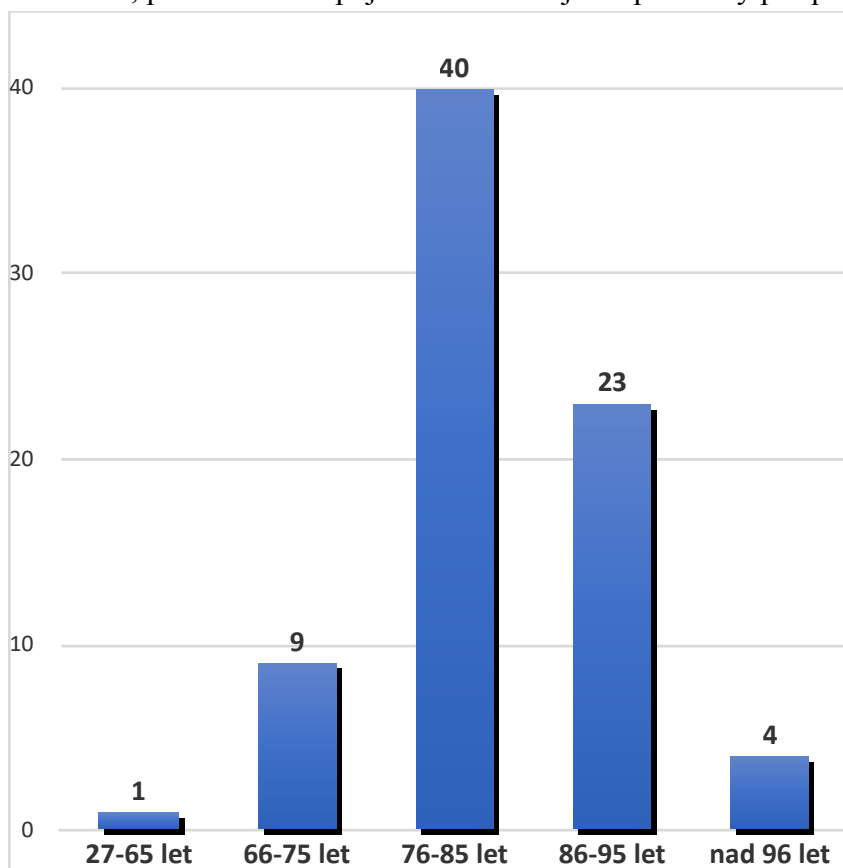
věková kategorie	nad 90 let	80 - 89 let	70 - 79 let	60 - 69 let	50 - 59 let	pod 50 let
počet obyvatel	14	64	52 ³	19	6	6

V rámci dotačního titulu MPSV jsme obnovili technické vybavení terénní pečovatelské služby a zajistili prostřednictvím zřizovatele nákup 2 elektrických invalidních vozíků, schodolezu, zvedáku do vany, 4 ks mobilních telefonů pro personál a elektromobil pro přepravu invalidních klientů.

2. Domov pro seniory

Posláním Domova pro seniory je zajistit seniorům, kteří nemohou z určitých příčin pobývat déle v domácím prostředí (pro ztížené pohybové schopnosti, zhoršené vidění nebo těžké chronické onemocnění omezující samostatnost a soběstačnost), kvalitní, běžný způsob života s ohledem na jeho individuální možnosti. Domov vytváří podmínky k samostatnosti, soukromí, ale i kontaktu se společností. Jedná se o pobytovou službu.

I v tomto roce jsme pokračovali v modernizaci vybavení domova pro seniory. Pořídili jsme invalidní křesla, pokračujeme v obměně elektricky polohovatelných lůžek, zajišťujeme pravidelný servis veškerého mobiliáře, průběžně dokupujeme a obměňujeme pomůcky pro polohování klientů a aktivizační pomůcky.



Věkové rozložení klientů, nejmladší klient 58 let, nejstarší klient 99 let. Z pohledu pohlaví pak tvoří klientelu 32 % mužů a 68 % žen.

Naše služba poskytuje

✓ **Individuální přístup ke klientovi**, každý klient má svého osobního (klíčového) pracovníka, který mu je nápomocen při využívání naší služby pro běžný způsob života, na který byl dříve zvyklý.

- ✓ **Základní sociální poradenství**, které poskytují sociální pracovníce nebo ředitelka Domova (jak a co dělat v případě dalších nepříznivých sociálních situací – pomoc se žádostmi o příspěvky na péči, vyřízení OP, zajištění pečovatelské služby, domácí péče aj.)
 - ✓ **Ubytování** poskytujeme ve 2lůžkových pokojích s vlastním sociálním zařízením. Pokoj je vybaven elektricky polohovatelnými lůžky, nočními stolky, stolem, skříní, pojízdnými křesly, kuchyňskou linkou. Ta je vybavena mikrovlnnou troubou a chladničkou. V pokoji je rovněž televizor.
 - ✓ **Celodenní stravování** s možností výběru diety – normální (racionální), žlučnickové a diabetické. Stravování je 5x denně + 2. večeře.
 - ✓ **Zdravotní péči** zajišťuje praktický lékař a všeobecné sestry.
 - ✓ **Úklid celkový** zajišťují pracovníce domova. Klient má možnost provádět úklid svého pokoje samostatně.
 - ✓ **Péči o prádlo jako je** praní, žehlení a drobné opravy prádla jsou zajišťovány vlastní prádelnou.
- Volnočasové aktivity.** Klientům jsou k dispozici prostorné klubovny. Ty jsou vybaveny televizorem a DVD přehrávačem a jsou využívány pro širokou škálu aktivit.

V personální oblasti máme relativně stabilní tým.

Během roku jsme pak přijali celkem **21** klientů, **50** klientů během roku využilo odlehčovací službu jako přechodné ubytování sloužící především poskytnutí potřebného volna jejich pečujícími osobám.

Během roku pak dále probíhala spolupráce s firmou Nutrego, kdy společně zajišťujeme nutriční péči vybraným klientům s poruchou příjmu potravy. Provádí se 4x ročně vizita nutričním terapeutem, 2x ročně nutričním lékařem – specialistou na klinickou výživu. Využíváme poradenství v oblasti výživy, klienti mají k dispozici nutriční přípravky včetně enterální výživy.

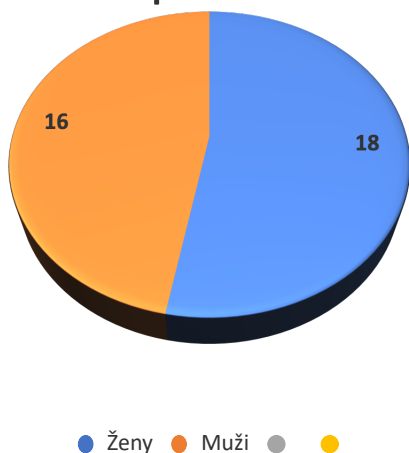
3. Odlehčovací služba

Pobytové odlehčovací služby poskytujeme osobám se zdravotním postižením a seniorům, jejichž situace vyžaduje pomoc jiné osoby, o které jinak pečuje osoba blízká v domácnosti. Cílem služby je umožnit pečující osobě nezbytný odpočinek. Služba obsahuje pomoc při zvládnání běžných úkonů péče o vlastní osobu, pomoc při osobní hygieně nebo poskytnutí podmínek pro osobní hygienu, poskytnutí stravy nebo pomoc při zajištění stravy, poskytnutí ubytování, zprostředkování kontaktu se společenským prostředím, terapeutické činnosti a pomoc při prosazování práv a zájmů.

Služba se poskytuje za úplatu dle platné úhradové vyhlášky 505/2006 Sb. V našem zařízení je tato služba umístěna v komplexu pro denní stacionář ve 3. NP, klienti mají k dispozici dvoulůžkové pokoje s vlastním WC a sprchou.

Na odlehčovací službu bylo během roku přijato **50** klientů.

Rozdělení klientů dle pohlaví



Věkové rozložení klientů, nejmladší klient **34** let, nejstarší klient **100** let.

4. Denní stacionář

Poskytuje ambulantní služby seniorům, osobám se zdravotním postižením, jejichž situace vyžaduje pravidelnou pomoc jiné osoby. Služba obsahuje pomoc při zvládnání běžných úkonů péče o vlastní osobu, pomoc při osobní hygieně nebo poskytnutí podmínek pro osobní hygienu, poskytnutí stravy nebo pomoc při zajištění stravy, poskytnutí ubytování nebo pomoc při zajištění bydlení a výchovné, vzdělávací a aktivizační činnosti, zprostředkování kontaktu se společenským prostředím, terapeutické činnosti, pomoc při prosazování práv a zájmů. Služba se poskytuje za úplatu dle platné úhradové vyhlášky 505/2006 Sb. V našem zařízení je stacionář umístěn ve 3. NP. Klienti mají k dispozici velkou společenskou místnost s jídelnou.

V tomto roce služeb denního stacionáře využívali tři klienti, nejmladší ve věku 58 let a nejstarší ve věku 87 let. Z pohledu pohlaví pak 2 ženy a 1 muž.



5. Domov se zvláštním režimem

Služba je poskytována osobám, které mají sníženou soběstačnost z důvodu chronického duševního onemocnění nebo závislosti na návykových látkách a osobám se stařeckou, Alzheimerovou demencí a ostatními typy demencí, které mají sníženou soběstačnost z důvodu těchto onemocnění, jejichž situace vyžaduje pravidelnou pomoc jiné fyzické osoby. Režim v zařízení je přizpůsoben specifickým potřebám těchto osob. Cílovou skupinou jsou osoby s chronickým duševním onemocněním od 55 let. Domov

disponuje dvanácti dvoulůžkovými pokoji se sociálním zařízením. K dispozici jsou další společné prostory a celá budova je bezbariérová. Kapacita zařízení je 24 míst.

Pro udržení duševního zdraví našich klientů dochází 1x měsíčně do našeho zařízení psychiatrička a 1x týdně praktická lékařka. Naším klientům můžeme zapůjčit kompenzační pomůcky. Probíhají pravidelné aktivizace a dle ročního období, svátků pořádáme akce vhodné datu. Za klienty dochází canisterapeutický pes Chelsea, kterou naši klienti vždy rádi vítají. Další důležitou a velice vítanou změnou je možnost využití virtuálních brýlí Kaleido, s jejichž pomocí mohou cestovat všichni klienti.

V našem zařízení je úzce spolupracováno s rodinnými příslušníky, kdy klienti mohou trávit svůj čas na dovolence u svých rodin, a tím nedochází k vyloučení z rodinného prostředí. Také využíváme návštěv dětí ze ZŠ a pomáháme tak prohlubovat mezigenerační aktivity.

Do zařízení dochází školená pracovníce k ošetřování nohou klientů a pracuje zde i kadeřnice.

Do budoucna plánujeme se svým zřizovatelem rozšíření kapacity o 17 míst včetně provozních místností.

Během roku 2023 jsme pak přijali 4 klienty. Bylo podáno 47 žádostí o umístění a celkem ke konci roku evidujeme 69 žádostí o umístění klienta v našem zařízení.

Věková hranice klientů DZR, nejmladší klient 66 let, nejstarší klient 98 let.

6. Činnost sociálního úseku

V lednu nastoupila L. Rambousková DiS. na pozici sociálního pracovníka do Domova pro seniory a v únoru odešla A. Perglová DiS. na rodičovskou dovolenou. V květnu nastoupila po rodičovské dovolené Š. Velková DiS., na pozici sociálního pracovníka do DZR. V srpnu ukončila pracovní poměr sociální pracovníce peč. služby J. Panošová DiS a v září nastoupila A. Fořtová DiS. na pozici sociálního pracovníka do pečovatelské služby.

Mezi další činnosti sociálního úseku patří: sociální šetření, tvorba informačních materiálů, metodik (standarty kvality, pracovní postupy), seznámení nových pracovníků s metodikami a postupy, kontrolní činnost ve všech sociálních službách (aktualizace metodik, postupů), statistické vykazování, žádosti o dotace pro všechny sociální služby, jednání s úřady a spolupracujícími organizacemi, spolupráce s Českým rozhlasem na projektu Ježíškova vnučata, zajištění propagace služby v rámci Týdne sociálních služeb, spolupráce se SOŠ Horšovský Týn při zajištění praxe studentů.

Nedílnou součástí činnosti je i zajištění kulturních a společenských akcí. V roce 2023 se nám podařilo ve všech službách uspořádat několik akcí např. výlet na zámek Kozel. Někteří klienti jeli na Dechovkohraní do domova pro seniory v Černovicích. Dále jsme uspořádali pro klienty v domově pro seniory grilování. V pečovatelské službě a domově se zvláštním režimem klienti také grilovali. Mezi další aktivity našich služeb patří vystoupení dětí ze Střediska výchovné péče Domažlice, dechové hudby Dupalka, vystoupení dětí ze ZŠ, družiny a Spolku skřítků Kořínska. Dále byl ve spolupráci s p. Konrádym připraven program

k Chodským slavnostem. Klienty potěšilo i vystoupení souboru Mráček a Seniorského tanečního klubu. Pravidelně byly pořádány přednášky o cestování od J. Wollerové. Klienti byli několikrát na akcích pořádaných Kulturním centrem Pivovar – Domažlice. Pravidelné akce, jako je oslava MDŽ, Masopust, Mikulášská zábava a Vánoční posezení, jsou pro nás samozřejmostí.

Každý měsíc je sloužena mše svatá. V říjnu nás navštívil v rámci vizitace Mons. Tomáš Holub, biskup Plzeňský.

Novinkou pro naše klienty byla pohybová – taneční aktivizace pod vedením pana Petra Velety.

Klienti mohou také cestovat s interaktivními brýlemi KALEIDO. Mnoho klientů díky brýlím navštívilo místa, které by jinak nepoznali.

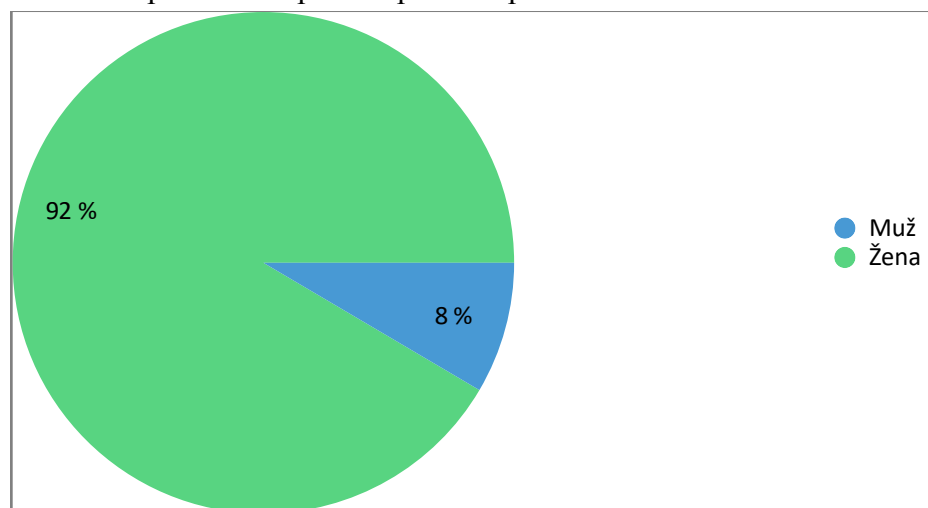
7. Péče o zaměstnance

Prioritou naší organizace je zaplnění všech pracovních míst kvalifikovaným personálem, správný přenos informací na všech stupních řízení oběma směry, zajištění a podpora dalšího celoživotního vzdělávání a vstřícný, empatický a etický přístup ke klientům i k personálu.

Byl zajištěn supervizní seminář, tentokrát zaměřený na management organizace.

V roce 2023 v naší organizaci pracovalo celkem **119** zaměstnanců z nichž je 107 žen a 12 mužů.

Rozložení pracovních pozic z pohledu pohlaví:



THP + řidiči 15 zaměstnanců

PSS 50 zaměstnanců

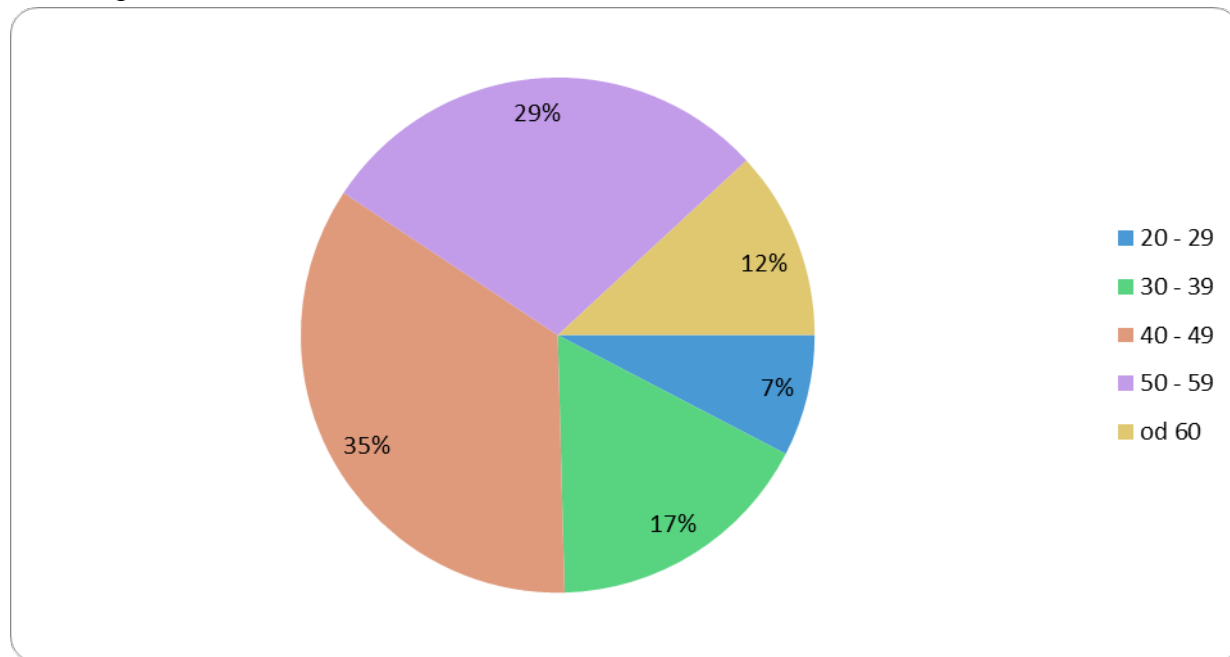
Všeobecná sestra 19 zaměstnanců

Sociální pracovník 7 zaměstnanců

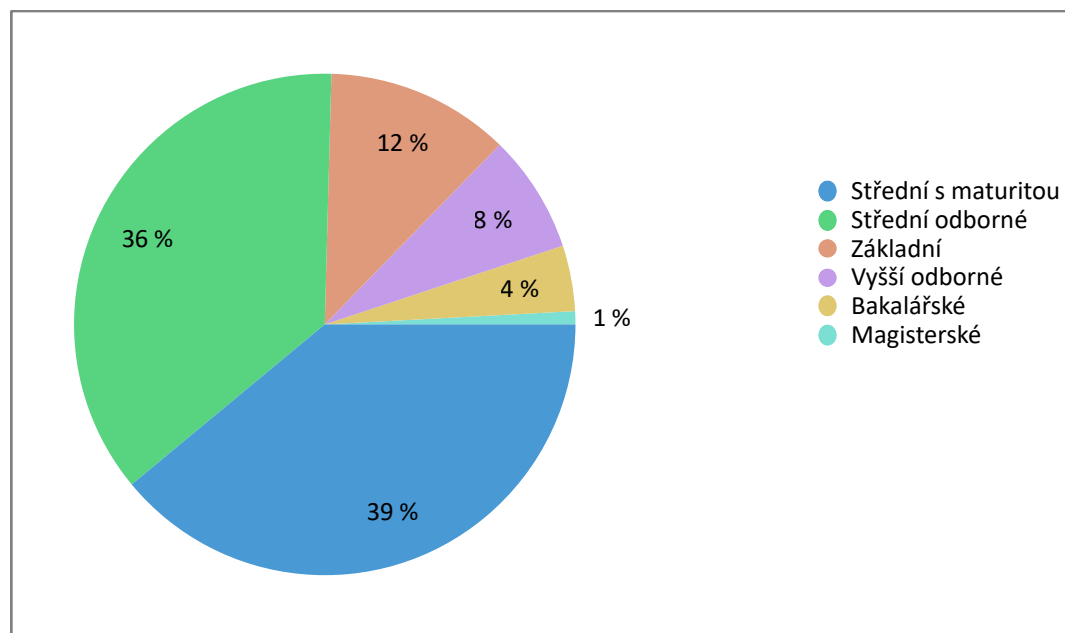
Ostatní obslužný personál 14 zaměstnanců

DPP+DPČ +MD 13 zaměstnanců

Věkové pásmo zaměstnanců:



Dosažené vzdělání zaměstnanců



Autopark a údržba

V rámci poskytování sociálních služeb naší organizací provozujeme i dovoz stravy, nákupů, převoz našich klientů v vyřizování různých záležitostí, řešíme i nutnost přepravy kompenzačních pomůcek a distribuce provozních pomůcek a materiálu mezi našimi budovami. Vzhledem k nárůstu těchto činností a nutné součinnosti našich řidičů a údržbářů byl ustanoven vedoucí řidič údržbář, který koordinuje veškeré práce spojené s autoprovozem.

V našem provozu jezdí Ford Tranzit (pečovatelská služba) a Renault Master (domov se zvláštním režimem), vůz Dacia Lodgi pro sociální služby. Vzhledem ke stárnutí vozového parku jsme prostřednictvím našeho zřizovatele využili dotační program pro zajištění koupě nového elektromobilu Toyota pro rozvoz stravy a pečovatelskou službu, který jsme od zřizovatele převzali koncem prosince.

V rámci údržby pak naši zaměstnanci provádějí drobné opravy na užívaných objektech, sledují a zajišťují termíny pro nutné revize užívaných objektů, nástrojů a strojů včetně automobilů, podílejí se na opravách kompenzačních pomůcek a jejich rozvozu k uživatelům, zodpovídají za správnost a dodržování BOZP a PO na svých svěřených úsecích.

8. Další služby

Stravovací služby

Ve vlastní režii provozujeme moderně vybavenou a prostornou kuchyni. Součástí kuchyně je jídelna, kde je 80 míst na sezení. Stravují se klienti, zaměstnanci zařízení i cizí strážníci. Důležitou součástí je rozvoz obědů pro občany města. Přeprava jídel je zajištěna v kvalitních termojídlonosičích tranzitním vozem.

Pro klienty domova pro seniory, odlehčovací služby a domov se zvláštním režimem je zajištěno celodenní stravování, tzn. 5x denně + druhá večeře.

Jídelní lístek se připravuje pod dohledem stravovací komise a dietní sestry. Obsahuje polévku a dvě hlavní jídla, ze kterých si klient může vybrat. V ceně oběda je zahrnuto také pití, tj. vitamínový nápoj nebo čaj.

Dle potřeby je možno si objednat dietu. Vaříme D4: žlučnickovou, D9: diabetickou, dietu warfarinovou a také dietu bezlepkovou..

Cena oběda je stanovena dle platné kalkulace. Platba obědů je vždy stanovena na jídelním lístku a platí se hotově předem. Výdej obědů probíhá od 10:30 do 12:00 hod u výdejního pultu v kuchyni. Strážník se může naobědvat v jídelně, nebo si odebrat oběd v jídlonosičích. Stravu vaříme každý den v týdnu, rozvoz je zajištěn sedm dní v týdnu. Dle potřeb klienta jsme schopni zajistit stravu ihned následující den po objednání.

Zaměstnanci kuchyně kladou velký důraz na kvalitu a pestrost pokrmů, které připravují pro strážníky na základě technologických a hygienických postupů. Naším hlavním cílem je spokojenost klienta.

Za rok 2023 bylo zpracováno celkem **55 769** obědů. Zajišťovali jsme opět obědy pro letní tábory, příměstský tábor a stravování pro mateřskou školu v Domažlicích.

Byl proveden pravidelný audit s hodnocením kritických bodů HACCP se ziskem 98 % bezpečnosti provozu. Vysoká opatření k zajištění čistoty a dezinfekce formou používání germicidních zářičů v době pandemie se stala u nás standardem.

Stejně tak, jako ve všech provozech, i tento provoz prošel vnitřním auditem ke stanovení opatření pro šetření energiemi a veškerými komoditami potřebnými k přípravě pokrmů za podmínek zachování jejich kvality. I zde muselo nutně dojít k navýšení vstupních cen, a to se odrazilo na navýšení cen prodejních.

I v tomto provozu zajišťujeme pravidelný servis technického zařízení včetně pořízení nových přístrojů k zajištění bezpečného provozu kuchyně. Z nových zařízení ško o stolní kutr, nářezový stroj, konvektomat a dokupovalo se také nádobí.

Půjčovna kompenzačních pomůcek

Naší stálou službou, kterou nabízíme jako doplňkovou, je zapůjčování kompenzačních pomůcek, které zkvalitní život klientům v domácím prostředí. Na základě smlouvy o výpůjčce pak nabízíme tyto kompenzační pomůcky:

- ✓ mechanické a elektrické invalidní vozíky
- ✓ chodítka – tří i čtyřkolová
- ✓ sedačky do i na vany
- ✓ toaletní židle
- ✓ polohovací lůžka s antidekubitními matracemi
- ✓ zvedáky

Největší zájem je stále o výpůjčku čtyřkolových chodítek, elektricky polohovatelných lůžek, antidekubitních matrací, pojízdných WC židlí a mechanických vozíků. Samozřejmostí je i dovoz a montáž složitějších pomůcek do místa bydliště klienta, zejména elektricky polohovatelných lůžek, elektrických vozíků. Veškeré prostředky k výpůjčce jsou servisovány odborně vyškoleným technikem.

Za vypůjčení kompenzačních pomůcek pak bylo utrženo **254. 555,- Kč**.

Lékař

Jedenkrát týdně dochází do všech zařízení praktický lékař a dále mají klienti možnost využít služeb odborného lékaře, který zařízení dle potřeby rovněž navštěvuje. Své zdravotní problémy mohou klienti Městského centra řešit také s jednotlivými odbornými lékaři při pravidelných přednáškách v budově.

Ošetření nohou

Na objednávku je klientům rovněž poskytována služba ošetření nohou. V zařízeních se provádí pravidelně jedenkrát v měsíci a ostatním klientům pečovatelské služby dle objednávky.

Odborná praxe

Naše zařízení také spolupracuje s několika organizacemi, jejichž studenti u nás vykonávají praxi. Navázali jsme na tradici a praktické výuky jsme ještě více rozšířili. Jsou to: VOŠ, OA a SZŠ Domažlice – obor sociální pracovník a praktická sestra, ZŠ a OŠ Horšovský Týn – obor péče o domácnost – prádelna, pečovatelsví, kuchyně, a firmy KUSTOD Plzeň – praxe pro účastníky kurzu pracovník v sociálních službách. V průběhu roku pak přichází na praxi i další studenti z jiných i mimo regionálních škol v oboru sociální pracovník.

9. Ekonomické ukazatele

Hospodaření v roce 2023:

Účet	Název	Celkem
501	Spotřeba materiálu	7 844
502	Spotřeba energie	2 998
511	Opravy a udržování	474
512	Cestovné	12
513	Náklady na reprezentaci	11
518	Ostatní služby, dodání tepla	4 255
521	Mzdové náklady	44 840
524	Zákonné sociální pojištění	14 812
525	Jiné sociální pojištění	185
527	Zákonné sociální náklady	1 315
538	Jiné daně a poplatky	88
542	Jiné pokuty a penále	11
549	Ostatní náklady z činnosti	1 767
551	Odpisy dlouhodobého majetku	840
555	Tvorba a zúčtování rezerv	1 140
558	Náklady z drobného dlouh. majetku	1 560

Celkem náklady 82 152

601	Výnosy z prodeje vlastních výrobků	2
602	Výnosy z prodeje služeb	38 665
602	Výnosy - tržby VZP	6 187
603	Výnosy z promájmů	52
646	Výnosy z prodeje dlouh. majetku	4
648	Čerpání fondů	0
662	Finanční výnosy	576
672	Příspěvek od zřizovatele	4 437
672	Provozní dotace	32 114

Celkem výnosy 82 037

Hospodářský výsledek - ztráta -115

Financování sociálních služeb je vícezdrojové.

1. Úhrady od klientů za poskytovanou péči včetně příspěvků na péči 47%
2. Ostatní výnosy - tržby za obědy, pronájem kompenzačních pomůcek 1%

V průběhu roku 2023 nebyla řešena žádná žádost o poskytnutí informace.

Děkujeme všem, kteří se spolupodíleli na provozu naší organizace za celoroční spolupráci.

Městské centrum sociálně rehabilitačních služeb-domov pro seniory, Baldovská 638, Domažlice

Na tvorbě výroční zprávy spolupracovali všichni vedoucí jednotlivých úseků.

Bc. Hana Hrušková, ředitelka MCSRS

V Domažlicích dne 22. 2. 2024

