

# Městské centrum sociálně rehabilitačních služeb – domov pro seniory, Domažlice příspěvková organizace města Domažlice

---

## Základní informace:

Název zařízení: Městské centrum sociálně rehabilitačních služeb – domov pro seniory

e-mail: [reditelka@soc-sluzbymestadomazlice.cz](mailto:reditelka@soc-sluzbymestadomazlice.cz)

web: [www.soc-sluzbymestadomazlice.cz](http://www.soc-sluzbymestadomazlice.cz)

datová schránka: 7ew4eha

Kontaktní osoba: Bc. Hana Hrušková DiS. – ředitelka

## Poskytované služby

Městské centrum sociálně rehabilitačních služeb – domov pro seniory je příspěvková organizace města a svoji činnost provádí v pěti objektech: Baldovská 638 (pečovatelská služba), Břetislavova 84 (pečovatelská služba), Prokopa Velikého 689 (domov pro seniory, odlehčovací služba, denní stacionář), a Benešova 97 (domov se zvláštním režimem).

### 1. Pečovatelská služba

Pečovatelská služba je poskytována v objektech Baldovská 638 (bydlení pro 38 klientů) a Břetislavova 84 (bydlení pro 28 klientů), a občanům města Domažlice (poskytování služeb pro klienta a jeho domácnost). V současné době poskytujeme péči **171** klientům, krom dvou budov s byty s pečovatelskou službou pečujeme o **45** klientů v terénu a dalším **61** klientům dovážíme v rámci pečovatelské služby obědy domů.

V budově Břetislavova 84 proběhla rekonstrukce dvou bytů, kdy došlo k výměně kuchyňské linky a výměně podlahové krytiny. Stejně tak proběhla rekonstrukce ve dvou bytech budovy Baldovská 638.

V případě potřeby klienta je možno poskytovat v domácnosti klienta tyto pečovatelské úkony:

- ✓ pomoc při zvládnutí běžných úkonů péče o vlastní osobu
- ✓ pomoc při osobní hygieně nebo poskytnutí podmínek pro osobní hygienu – koupel v domácnosti nebo v koupelně pečovatelské služby
- ✓ poskytnutí stravy nebo pomoc při zajištění stravy - dovoz nebo donáška jídla (výběr ze dvou jídel)
- ✓ pomoc při zajištění chodu domácnosti – běžný úklid, nákupy
- ✓ zprostředkování kontaktu se společenským prostředím – doprovázení k lékaři, pochůzky dle potřeb klienta
- ✓ ošetření nohou
- ✓ měření tlaku, glykémie, vážení klienta
- ✓ ošetřovatelská práce dle potřeb klienta

Všechny úkony pečovatelské služby jsou zahrnuty ve vnitřní směrnici č. 2 Městského centra sociálně rehabilitačních služeb – domova pro seniory. Pečovatelskou službu poskytujeme celkem **171** klientům.

**Klientům jsou poskytovány tyto služby:**

- ✓ praní a žehlení ložního prádla
- ✓ praní a žehlení osobního prádla
- ✓ běžný úklid a údržba domácnosti (denní, týdenní a měsíční úklid, měsíční údržba domácnosti, 1x za tři měsíce velký úklid a praní záclon)
- ✓ celková koupel v zařízení
- ✓ péče o klienta a jeho domácnost
- ✓ pomoc při vykonávání fakultativních a ošetrovatelských úkonů

**Odbornou ošetrovatelskou péči zajišťujeme** prostřednictvím všeobecné sestry 2 dny v týdnu

- 1x týdně asistence u praktického lékaře, plnění ordinací
- 1x měsíčně asistence u odborného lékaře
- dohled nad hygienicko-epidemiologickým režimem
- příprava chronické medikace klientům, kteří již sami přípravu nezvládají

Tato péče je poskytována prostřednictvím fakultativních výkonů v pečovatelské službě.

Vznikne-li potřeba další odborné ošetrovatelské péče, je zajišťována prostřednictvím praktického lékaře klienta ve spolupráci s agenturou Domácí péče.

**Rehabilitace a rekondice**

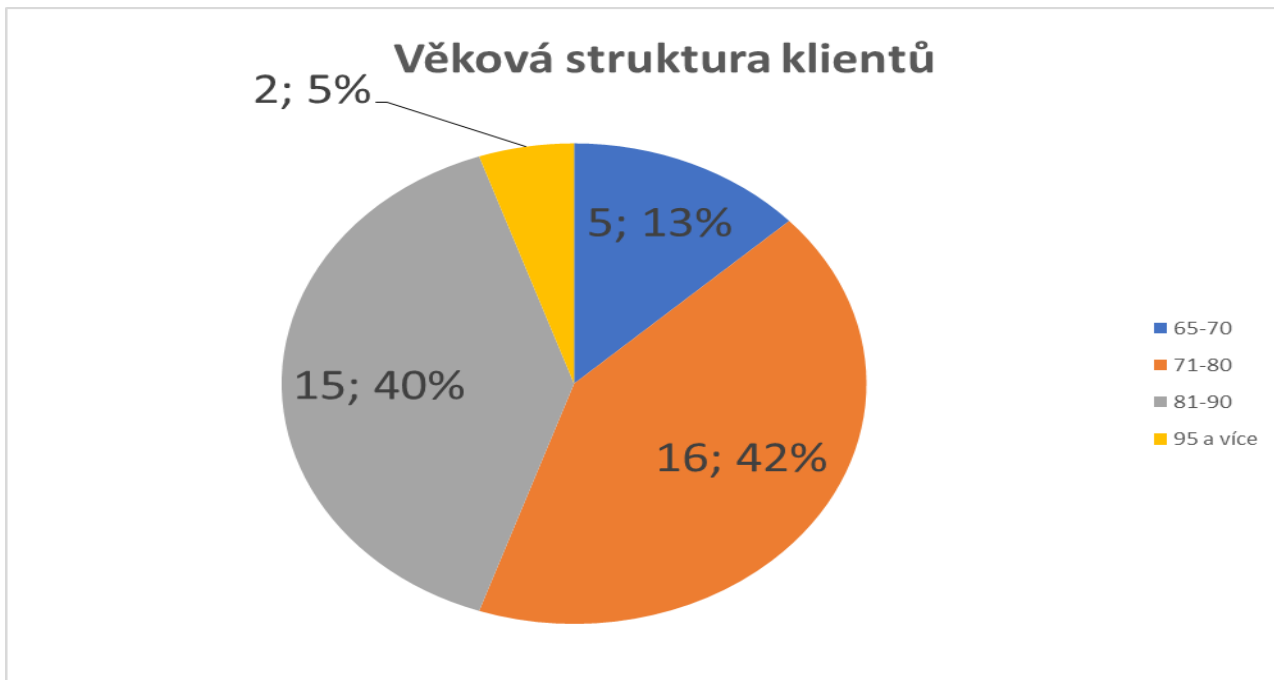
Prostory jsou vybaveny zvedací vanou s perličkovou masáží a balneologickou vanou s podvodní masáží. Vybavení tohoto provozu je doplněno dvěma zvedacími zařízeními, takže je naprosto bezbariérové a slouží rovněž k rehabilitaci imobilním a zdravotně postiženým klientům. Celý prostor slouží rovněž jako centrální koupelna pro obyvatele a další seniory a funguje v objektech Baldovská 638 i Břetislavova 84.

**V rámci provozu půjčovny kompenzačních pomůcek** nabízíme zapůjčení potřebných pomůcek a rovněž poradenství při řešení problémů imobilního klienta.

**Volnočasové aktivity**

V tomto roce byla zachována cvičení na židlích, trénink paměti a nově jsme klientům nabídli pravidelné konání odpolední čajovny. K dispozici je provozovna kadeřnictví, masáže, kosmetika, manikúra a pedikúra.

Věkové pásmo klientů v objektu Baldovská 638



Nejmladší klient 66 let, nejstarší klient 93 let. V závislosti na pohlaví je 30 žen a 7 mužů.

Věkové rozhraní klientů – Břetislavova 84 a terén

# Rozdělení klientů dle pohlaví



Nejmladší klient 35 let, nejstarší klient 98 let

Rozložení věkové hranice Břetislavova + terén

v ě k o v á kategorie	nad 90 let	80 - 89 let	70 - 79 let	60 - 69 let	50 - 59 let	pod 50 let

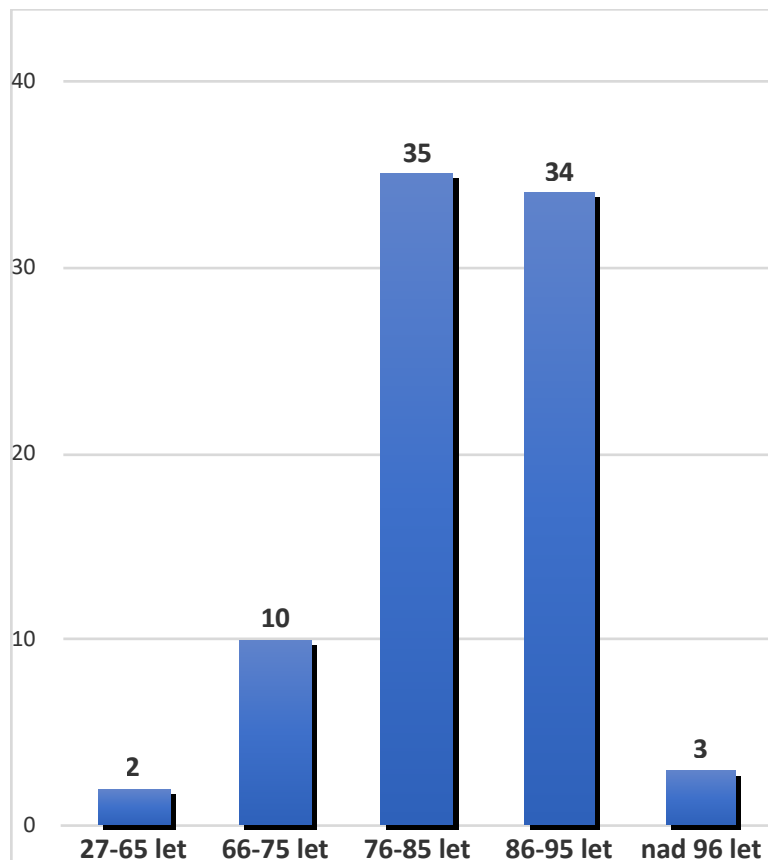
<b>p o č e t obyvatel</b>	16	63	55	27	2	8
-------------------------------	----	----	----	----	---	---

V objektu Baldovská 638 se nachází velká jídelna s kapacitou 80-100 míst, která slouží k všestrannému využití pro nejrůznější aktivity typu přednášek, besed, kulturních akcí a dalších společenských iniciativ, včetně cvičení, muzikoterapie a tanečních aktivit. Ze třetího patra je přístupná venkovní terasa, kterou klienti využívají na jaře a v létě k odpočinku a venkovnímu posezení. Společné akce, které se uskutečnily, byly letní grilování, výlet do kláštera Kladruby, výlet na vrch Baldov a výlet na Čerchov. Naše klientky, které se aktivně zabývají tvořením dekorací z papírových ruliček, se pak zúčastnily akce Baldovské tvoření.

U objektu Břetislavova 84 je velmi pěkně upravená zahrada s bezbariérovým přístupem, která slouží k příjemnému posezení a dalším aktivitám. V tomto objektu se rovněž nachází podkrovní moderně zařízená společenská místnost, jejíž kapacita je 30 osob a slouží k nejrůznějším aktivitám. Všechna naše zařízení pak plně využívají již dříve pořízené mobilní zahrádky.

## 2. Domov pro seniory

Posláním Domova pro seniory je zajistit seniorům, kteří nemohou z určitých příčin pobývat déle v domácím prostředí (pro ztížené pohybové schopnosti, zhoršené vidění nebo těžké chronické onemocnění omezující samostatnost a soběstačnost), kvalitní, běžný způsob života s ohledem na jeho individuální možnosti. Domov vytváří podmínky k samostatnosti, soukromí, ale i kontaktu se společností. Jedná se o pobytovou službu.



Věkové rozložení klientů, nejmladší klient 58 let, nejstarší klient 98 let. Z pohledu pohlaví pak tvoří klientelu 26% mužů a 74% žen.

### **Naše služba poskytuje**

- ✓ **Individuální přístup ke klientovi**, každý klient má svého osobního (klíčového) pracovníka, který mu je nápomocen při využívání naší služby pro běžný způsob života, na který byl dříve zvyklý.
- ✓ **Základní sociální poradenství**, které poskytují sociální pracovnice nebo ředitelka Domova (jak a co dělat v případě dalších nepříznivých sociálních situací – pomoc se žádostmi o příspěvky na péči, vyřízení OP, zajištění pečovatelské služby, domácí péče aj.)
- ✓ **Ubytování** poskytujeme ve 2lůžkových pokojích s vlastním sociálním zařízením. Pokoj je vybaven elektricky polohovatelnými lůžky, nočními stolkami, stolem, skříní, pojízdnými křesly, kuchyňskou linkou. Ta je vybavena mikrovlnnou troubou a chladničkou. V pokoji je rovněž televizor.
- ✓ **Celodenní stravování** s možností výběru diety – normální (racionální), žlučnickové a diabetické. Stravování je 5x denně + 2. večeře pro diabetiky.
- ✓ **Zdravotní péči** zajišťuje praktický lékař a všeobecné sestry.
- ✓ **Úklid celkový** zajišťují pracovnice domova. Klient má možnost provádět úklid svého pokoje samostatně.
- ✓ **Péči o prádlo jako je praní, žehlení a drobné opravy prádla** jsou zajišťovány vlastní prádelnou.

**Volnočasové aktivity.** Klientům jsou k dispozici prostorné klubovny. Ty jsou vybaveny televizorem a DVD přehrávačem a jsou využívány pro širokou škálu aktivit.

V personální oblasti máme relativně stabilní tým.

Během roku jsme pak přijali celkem **23** klientů, **38** klientů během roku využilo odlehčovací službu jako přechodné ubytování. Tento rok jsme také prošli dalším přeočkováním proti covid-19.

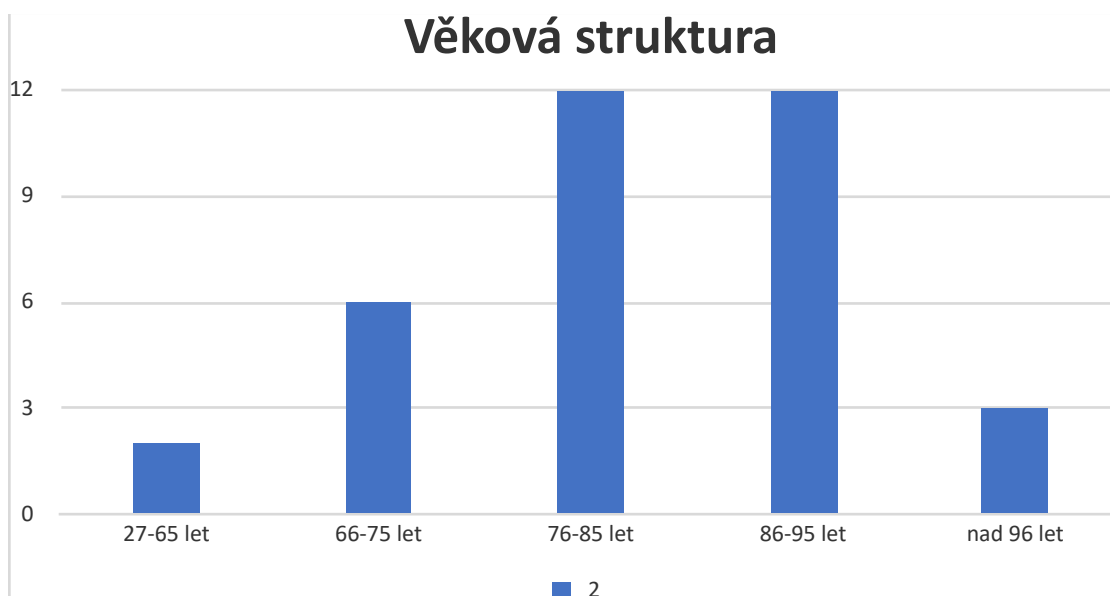
Během roku pak dále probíhala spolupráce s firmou Nutrego, kdy společně zajišťujeme nutriční péči vybraným klientům s poruchou příjmu potravy. Provádí se 4x ročně vizita nutričním terapeutem, 2x ročně nutričním lékařem – specialistou na klinickou výživu. Využíváme poradenství v oblasti výživy, klienti mají k dispozici nutriční přípravky včetně enterální výživy.

### **3. Odlehčovací služba**

Pobytové odlehčovací služby poskytujeme osobám se zdravotním postižením a seniorům, jejichž situace vyžaduje pomoc jiné osoby, o které jinak pečuje osoba blízká v domácnosti. Cílem služby je umožnit pečující osobě nezbytný odpočinek. Služba obsahuje pomoc při zvládnutí běžných úkonů péče o vlastní osobu, pomoc při osobní hygieně nebo poskytnutí podmínek pro osobní hygienu, poskytnutí stravy nebo pomoc při zajištění stravy, poskytnutí ubytování, zprostředkování kontaktu se společenským prostředím, terapeutické činnosti a pomoc při prosazování práv a zájmů.

Služba se poskytuje za úplaty dle platné úhradové vyhlášky 505/2006 Sb. V našem zařízení je tato služba umístěna v komplexu pro denní stacionář ve 3. NP, klienti mají k dispozici dvoulůžkové pokoje s vlastním WC a sprchou.

Na odlehčovací službu bylo během roku přijato **38** klientů.

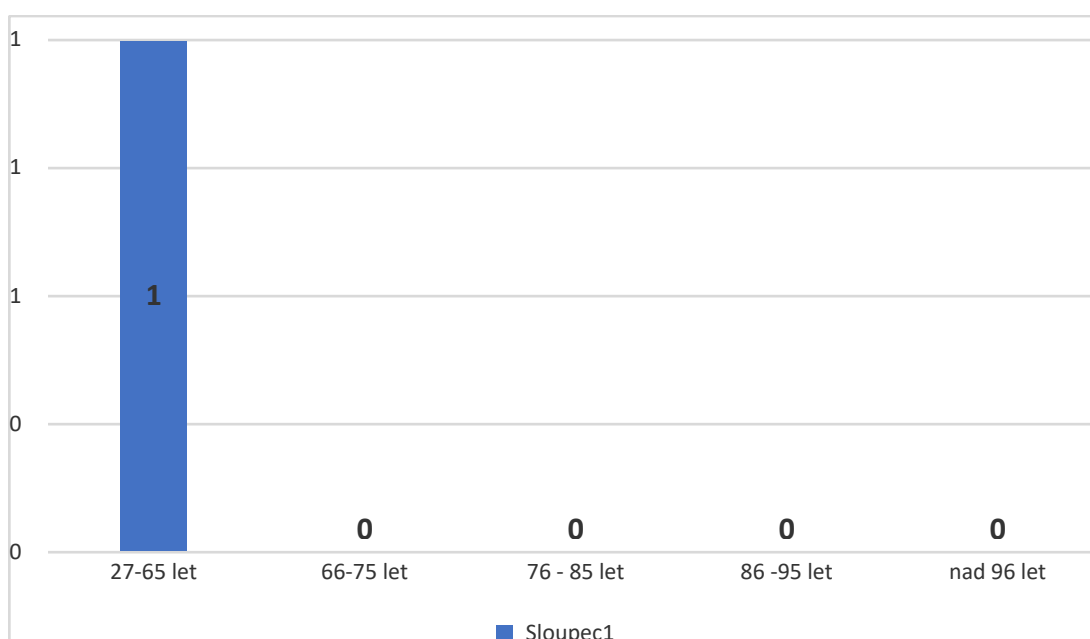


Věkové rozložení klientů, nejmladší klient **48** let, nejstarší klient **97** let.

#### 4. Denní stacionář

Poskytuje ambulantní služby seniorům, osobám se zdravotním postižením, jejichž situace vyžaduje pravidelnou pomoc jiné osoby. Služba obsahuje pomoc při zvládnutí běžných úkonů péče o vlastní osobu, pomoc při osobní hygieně nebo poskytnutí podmínek pro osobní hygienu, poskytnutí stravy nebo pomoc při zajištění stravy, poskytnutí ubytování nebo pomoc při zajištění bydlení a výchovné, vzdělávací a aktivizační činnosti, zprostředkování kontaktu se společenským prostředím, terapeutické činnosti, pomoc při prosazování práv a zájmů. Služba se poskytuje za úplaty dle platné úhradové vyhlášky 505/2006 Sb. V našem zařízení je stacionář umístěn ve 3. NP. Klienti mají k dispozici velkou společenskou místnost s jídelnou.

V tomto roce služeb denního stacionáře využíval jeden klient ve věku 57 let.



#### 5. Domov se zvláštním režimem

Služba je poskytována osobám, které mají sníženou soběstačnost z důvodu chronického duševního onemocnění nebo závislosti na návykových látkách a osobám se stařeckou, Alzheimerovou demencí a ostatními typy demencí, které mají sníženou soběstačnost z důvodu těchto onemocnění, jejichž situace vyžaduje pravidelnou pomoc jiné fyzické osoby. Režim v zařízení je přizpůsoben specifickým potřebám těchto osob. Cílovou skupinou jsou osoby s chronickým duševním onemocněním od 55 let. Domov disponuje dvanácti dvoulůžkovými pokoji se sociálním zařízením. K dispozici jsou další společné prostory a celá budova je bezbariérová. Kapacita zařízení je 24 míst.

Pro udržení duševního zdraví našich klientů dochází 1x měsíčně do našeho zařízení psychiatrická a 1x týdně praktická lékařka. Naším klientům můžeme zapůjčit kompenzační pomůcky. Probíhají pravidelné aktivizace a dle ročního období, svátků pořádáme akce vhodné datu. Za klienty dochází canisterapeutický pes Sára, kterou naši klienti vždy rádi vítají. Dále jsme zajistili setkání s dvěma poníky v rámci Ponyterapie. Další důležitou a velice vítanou změnou je možnost využití virtuálních brýlí Kaleido, s jejichž pomocí mohou cestovat všichni klienti.

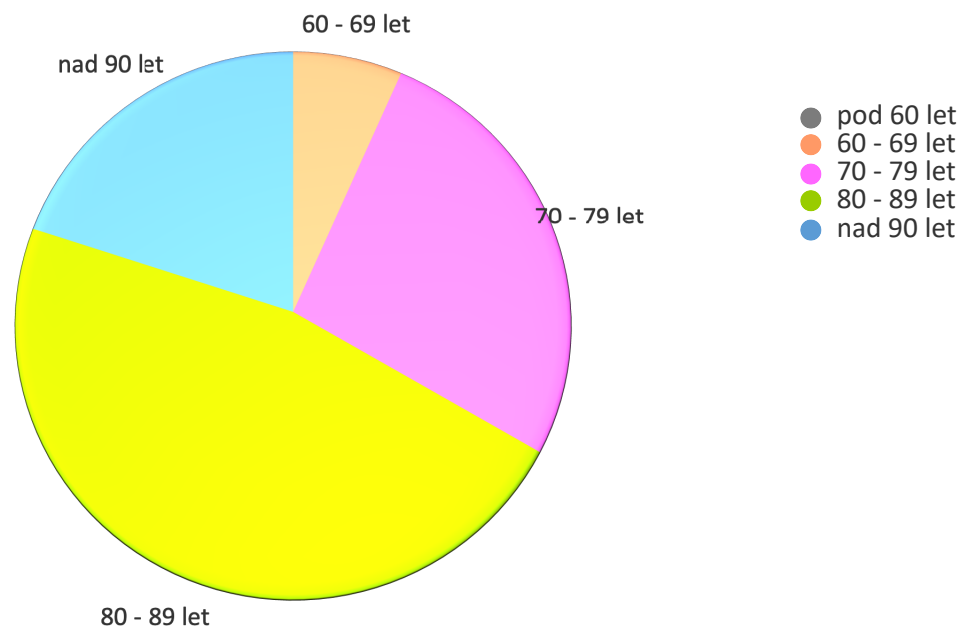
V našem zařízení je úzce spolupracováno s rodinnými příslušníky, kdy klienti mohou trávit svůj čas na dovolence u svých rodin, a tím nedochází k vyloučení z rodinného prostředí. Také využíváme návštěv dětí ze ZŠW a pomáháme tak prohlubovat mezigenerační aktivity.

Do zařízení dochází školená pracovníce k ošetřování nohou klientů a pracuje zde i kadeřnice.

Do budoucna plánujeme se svým zřizovatelem rozšíření kapacity až na 50 míst včetně provozních místností.

Během roku 2022 jsme pak přijali 7 klientů. Bylo podáno 29 žádostí o umístění a celkem ke konci roku evidujeme 44 žádostí o umístění klienta v našem zařízení.

Věková hranice klientů DZR, nejmladší klient 65 let, nejstarší klient 97 let.



Z celkového počtu 24 klientů je 23 žen a 7 mužů.

## 6. Činnost sociálního úseku

Naše činnost v roce 2022 směřovala k obnovení běžných aktivit klientů po pandemické krizi. V lednu se po mateřské dovolené vrátila jedna pracovnice na pozici nepedagogického pracovníka.

Také začátkem roku došlo k oslabení pečovatelské služby dlouhodobou nemocí její vedoucí, proto jsme přistoupili k rozdělení jejích pravomocí mezi dvě sociální pracovnice pečovatelské služby, které byly pověřeny vedením svých úseků.

Od března pak aktivizační tým posílil canisterapeutický pes Sára, zatím ve výcviku.

Mezi naše další činnosti patří

- tvorba informačních materiálů, metodik (standarty kvality, pracovní postupy)
- seznámení nových pracovníků s metodikami a postupy
- kontrolní činnost ve všech sociálních službách (aktualizace metodik, postupů)
- sociální šetření
- statistické vykazování
- žádosti o dotace pro všechny sociální služby
- zajištění kulturních a společenských akcí
- zajištění nových propagačních materiálů
- jednání s úřady a spolupracujícími organizacemi včetně Českého rozhlasu (projekt Ježíškova vnoučata)

V roce 2022 jsme v domově pro seniory pokračovali v pořádání oblíbené koktejl párty. Zúčastnili jsme se Dechovkohraní v domově pro seniory v Černovicích, v rámci Ponyterapie nás opakovaně navštívili poníci. Tradiční bylo i grilování ve všech službách, koncert dechové kapely Dupalka, vystoupení dětí ze ZŠ a divadelního spolku dětí z Domažlicka. Několikrát jsme navštívili kulturní centrum Městský pivovár s různými akcemi. Ani letos jsme nevynechali tradiční akce u příležitosti masopustu, velikonoce, Mikulášskou a Vánoční posezení.

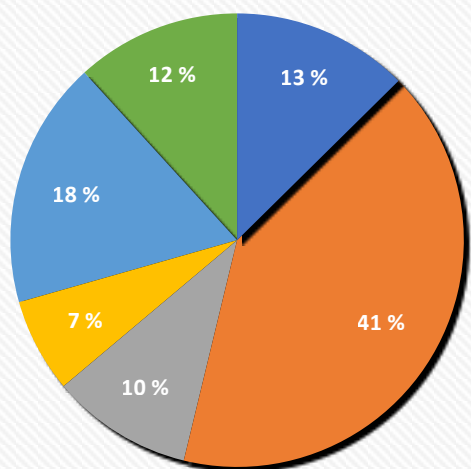
### **Péče o zaměstnance**

Prioritou naší organizace je zaplnění všech pracovních míst kvalifikovaným personálem, správný přenos informací na všech stupních řízení oběma směry, zajištění a podpora dalšího celoživotního vzdělávání a vstřícný, empatický a etický přístup ke klientům i k personálu. V roce 2022 v naší organizaci pracovalo celkem **119** zaměstnanců z nichž je 107 žen a 12 mužů.

Rozložení pracovních pozic z pohledu pohlaví:



## Pracovní pozice zaměstnanců k 31.12.2022



● THP+řidiči ● PSS ● Sestry ● Sociální prac. ● Ostatní ● DPP+DPČ +MD

THP + řidiči 15 zaměstnanců

PSS 49 zaměstnanců

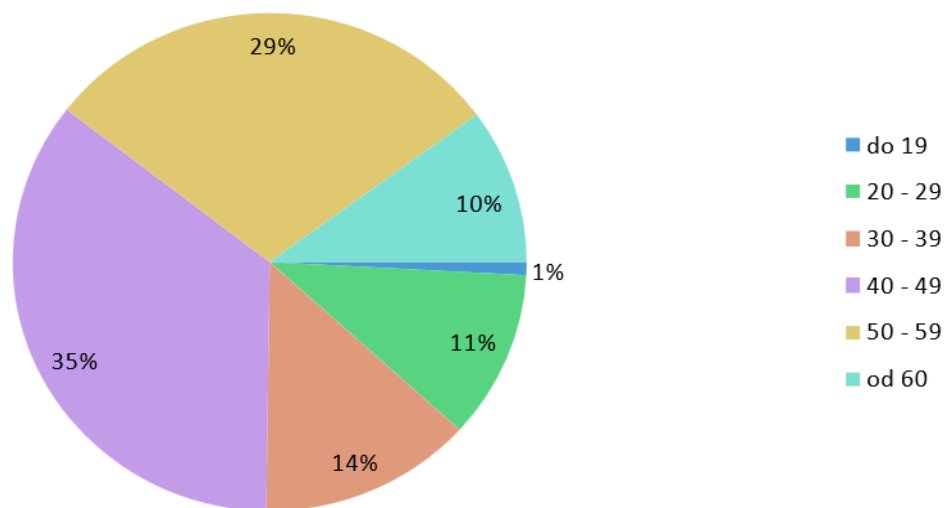
Všeobecná sestra 12 zaměstnanců

Sociální pracovník 8 zaměstnanců

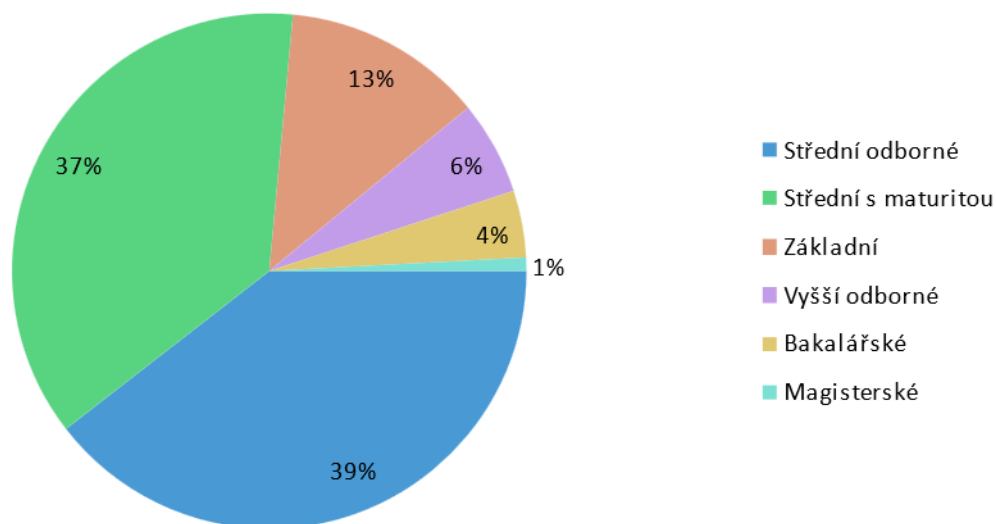
Ostatní obslužný personál 21 zaměstnanců

DPP+DPČ +MD 14 zaměstnanců

Věkové pásmo zaměstnanců:



### Dosažené vzdělání zaměstnanců



### Autopark a údržba

V rámci poskytování sociálních služeb naší organizací provozujeme i dovoz stravy, nákupů, převoz našich klientů v vyřizování různých záležitostí, řešíme i nutnost přepravy kompenzačních pomůcek a distribuce provozních pomůcek a materiálu mezi našimi budovami. Vzhledem k nárůstu těchto činností a nutné součinnosti našich řidičů a údržbářů byl ustanoven vedoucí řidič údržbář, který koordinuje veškeré práce spojené s autoprovozem.

V našem provozu jezdí Ford Tranzit (pečovatelská služba) a Renault Master (domov se zvláštním režimem). Na podzim jsme z programu Vůz pro sociální služby dostali do užívání vůz Dacia Lodgi, kterou se podařilo získat pomocí sponzorských darů a máme jej na 4 roky v pronájmu s další možností odkoupení. Vzhledem

ke stárnutí vozového parku jsme prostřednictvím našeho zřizovatele využili dotační program pro zajištění koupě nového automobilu pro rozvoz stravy a pečovatelskou službu a na realizaci této akce se pracuje.

V rámci údržby pak naši zaměstnanci provádějí drobné opravy na užívaných objektech, sledují a zajišťují termíny pro nutné revize užívaných objektů, nástrojů a strojů včetně automobilů, podílejí se na opravách kompenzačních pomůcek a jejich rozvozu k uživatelům, zodpovídají za správnost a dodržování BOZP a PO na svých svěřených úsecích.

## **Další služby**

### **Stravovací služby**

Ve vlastní režii provozujeme moderně vybavenou a prostornou kuchyni. Součástí kuchyně je jídelna, kde je 80 míst na sezení. Stravují se klienti, zaměstnanci zařízení i cizí strážníci. Důležitou součástí je rozvoz obědů pro občany města. Přeprava jídel je zajištěna v kvalitních termojídlonosičích tranzitním vozem.

Pro klienty domova pro seniory, odlehčovací služby a domov se zvláštním režimem je zajištěno celodenní stravování, tzn. 5x denně + druhá večeře.

Jídelní lístek se připravuje pod dohledem stravovací komise a dietní sestry. Obsahuje polévku a dvě hlavní jídla, ze kterých si klient může vybrat. V ceně oběda je zahrnuto také pití, tj. vitamínový nápoj nebo čaj.

Dle potřeby je možno si objednat dietu. Vaříme D4: žlučnickovou, D9: diabetickou a dietu warfarinovou.

**Cena oběda je stanovena dle platné kalkulace.** Platba obědů je vždy stanovena na jídelním lístku a platí se hotově předem. Výdej obědů probíhá od 10:30 do 12:30 hod u výdejního pultu v kuchyni. Strávník se může naobědvat v jídelně, nebo si odebrat oběd v jídlonosičích. Stravu vaříme každý den v týdnu, rozvoz je zajištěn sedm dní v týdnu. Dle potřeb klienta jsme schopni zajistit stravu ihned následující den po objednání. V uplynulém roce jsme na jaře operativně řešili stravování pro uprchlíky z Ukrajiny, kdy k nám docházeli na obědy a také jsme pro ně připravovali studené večeře po dobu, než bylo zajištěno městem Domažlice jiné vhodné trvalejší stravování.

Zaměstnanci kuchyně kladou velký důraz na kvalitu a pestrost pokrmů, které připravují pro strávníky na základě technologických a hygienických postupů. Naším hlavním cílem je spokojenost klienta.

Za rok 2022 bylo zpracováno celkem **55 047** obědů. Zajišťovali jsme opět obědy pro letní tábory, příměstský tábor a stravování pro mateřskou školu v Domažlicích.

Byl proveden pravidelný audit s hodnocením kritických bodů HACCP se ziskem 98,3% bezpečnosti provozu. Vysoká opatření k zajištění čistoty a dezinfekce formou používání germicidních zářičů v době pandemie se stala u nás standardem.

Stejně tak, jako ve všech provozech, i tento provoz prošel vnitřním auditem ke stanovení opatření pro šetření energiemi a veškerými komoditami potřebnými k přípravě pokrmů za podmínek zachování jejich kvality. I zde muselo nutně dojít k navýšení vstupních cen a to se odrazilo na navýšení cen prodejnícjh.

### **Půjčovna kompenzačních pomůcek**

Naší stálou službou, kterou nabízíme jako doplňkovou, je zapůjčování kompenzačních pomůcek, které zkvalitní život klientům v domácím prostředí. Na základě smlouvy o výpůjčce pak nabízíme tyto kompenzační pomůcky:

- ✓ mechanické a elektrické invalidní vozíky
- ✓ chodítka – tří i čtyřkolová
- ✓ sedačky do i na vany

- ✓ toaletní židle
- ✓ polohovací lůžka s antidekubitními matracemi
- ✓ zvedáky

Největší zájem je o výpůjčku čtyřkolových chodítek, elektricky polohovatelných lůžek, antidekubitních matrací, pojízdných WC židlí a mechanických vozíků. Samozřejmostí je i dovoz a montáž složitějších pomůcek do místa bydliště klienta, zejména elektricky polohovatelných lůžek, elektrických vozíků. Veškeré prostředky k výpůjčce jsou servisovány odborně vyškoleným technikem.

Za rok 2022 jsme do výpůjček pořídili 4x vysoké chodítko, 8x mechanický vozík a 2x elektricky polohovatelné lůžko s matrací.

Bylo uzavřeno **76** výpůjčních smluv a ukončeno **75** výpůjčních smluv. Za vypůjčení kompenzačních pomůcek pak bylo utrženo **259 432 Kč**.

### **Lékař**

Jedenkrát týdně dochází do všech zařízení praktický lékař a dále mají klienti možnost využít služeb odborného lékaře, který zařízení dle potřeby rovněž navštěvuje. Své zdravotní problémy mohou klienti Městského centra řešit také s jednotlivými odbornými lékaři při pravidelných přednáškách v budově.

### **Kadeřnictví a holičství**

Do zařízení dochází kadeřnice dle potřeby našich klientů.

### **Ošetření nohou**

Na objednávku je klientům rovněž poskytována služba ošetření nohou. V zařízeních se provádí pravidelně jedenkrát v měsíci a ostatním klientům pečovatelské služby dle objednávky. Tuto činnost pro naše zařízení vykonávají tři pečovatelky s pedikérským kurzem.

### **Odborná praxe**

Naše zařízení také spolupracuje s několika organizacemi, jejichž studenti u nás vykonávají praxi. Navázali jsme na tradici a praktické výuky jsme ještě více rozšířili. Jsou to: VOŠ, OA a SZŠ Domažlice – obor sociální pracovník a praktická sestra, ZŠ a OŠ Horšovský Týn – obor péče o domácnost – prádelna, pečovatelsví, kuchyně, a firmy KUSTOD Plzeň – praxe pro účastníky kurzu pracovník v sociálních službách. V průběhu roku pak přichází na praxi i další studenti z jiných i mimo regionálních škol v oboru sociální pracovník.



## ROZPOČET roku 2022 v tisících Kč

Účet	Název	Celkem
	501 Spotřeba materiálu	6 733
	502 Spotřeba energie	1 952
	511 Opravy a udržování	554
	512 Cestovné	14
	513 Náklady na reprezentaci	12
	518 Ostatní služby,dodání tepla	3 145
	521 Mzdové náklady	41 434
524	Zákonné sociální pojištění	13 726
	525 Jiné sociální pojištění	171
	527 Zákonné sociální náklady	1 153
	531 Daň silniční	0
	538 Jiné daně a poplatky	76
	548 Tvorba fondů	6
	549 Ostatní náklady z činnosti	1 307
	551 Odpisy dlouhodobého majetku	846
558	Náklady z drobného dlouh.majetku	631
	<b>Celkem náklady</b>	<b>71 760</b>
	601 Výnosy z prodeje vlastních výrobků	3
	602 Výnosy z prodeje služeb	38 471
	603 Výnosy z promájmů	116
646	Výnosy z prodeje dlouh.majetku	2
	648 Čerpání fondů	55
	649 Ostatní výnosy	46
	662 Finanční výnosy	17
	672 Příspěvek od zřizovatele	5 979
	672 Provozní dotace	27 155
	<b>Celkem výnosy</b>	<b>71 844</b>
	<b>Hospodářský výsledek - zisk</b>	<b>84</b>

### Financování sociálních služeb je vícezdrojové.

1. Úhrady od klientů za poskytovanou péči včetně příspěvků na péči 41%
2. Ostatní výnosy-tržby za obědy, pronájem kompenzačních pomůcek 6%
3. Tržby za zdravotní úkony od pojišťoven 6%

a další dárci, kteří si nepřejí být zveřejňováni.

**V průběhu roku 2022 nebyla řešena žádná žádost o poskytnutí informace.**

Děkujeme všem, kteří se spolupodíleli na provozu naší organizace za celoroční spolupráci.

Městské centrum sociálně rehabilitačních služeb-domov pro seniory, Baldovská 638, Domažlice

Na tvorbě výroční zprávy spolupracovali všichni vedoucí jednotlivých úseků.

Bc. Hana Hrušková, ředitelka MCSRS

V Domažlicích dne 1. 2. 2023

