

# Městské centrum sociálně rehabilitačních služeb – domov pro seniory, Domažlice příspěvková organizace města Domažlice

---

## Základní informace:

Název zařízení: Městské centrum sociálně rehabilitačních služeb – domov pro seniory

e-mail: [reditelka@soc-sluzbymestadomazlice.cz](mailto:reditelka@soc-sluzbymestadomazlice.cz)

web: [www.soc-sluzbymestadomazlice.cz](http://www.soc-sluzbymestadomazlice.cz)

datová schránka: 7ew4eha

Kontaktní osoba: Bc. Hana Hrušková DiS. – ředitelka

## Poskytované služby

Městské centrum sociálně rehabilitačních služeb – domov pro seniory je příspěvková organizace města a svoji činnost provádí v pěti objektech: Baldovská 638 (pečovatelská služba), Břetislavova 84 (pečovatelská služba), Prokopa Velikého 689 (domov pro seniory, odlehčovací služba, denní stacionář), a Benešova 97 (domov se zvláštním režimem).

### 1. Pečovatelská služba

Pečovatelská služba je poskytována v objektech Baldovská 638 (bydlení pro 38 klientů) a Břetislavova 84 (bydlení pro 28 klientů), a občanům města Domažlice (poskytování služeb pro klienta a jeho domácnost). V současné době poskytujeme péči 176 klientům, krom dvou budov s byty s pečovatelskou službou pečujeme o 39 klientů v terénu a dalším 69 klientům dovážíme v rámci pečovatelské služby obědy domů. V budově Břetislavova 84 proběhla rekonstrukce tří bytů, kdy došlo k výměně kuchyňské linky a výměně podlahové krytiny.

V budově Baldovská 638 pak v průběhu roku došlo k výměně kuchyňských sporáků.

V případě potřeby klienta je možno poskytovat v domácnosti klienta tyto pečovatelské úkony:

- ✓ pomoc při zvládnutí běžných úkonů péče o vlastní osobu
- ✓ pomoc při osobní hygieně nebo poskytnutí podmínek pro osobní hygienu – koupel v domácnosti nebo v koupelně pečovatelské služby
- ✓ poskytnutí stravy nebo pomoc při zajištění stravy - dovoz nebo donáška jídla (výběr ze dvou jídel)
- ✓ pomoc při zajištění chodu domácnosti – běžný úklid, nákupy
- ✓ zprostředkování kontaktu se společenským prostředím – doprovázení k lékaři, pochůzky dle potřeb klienta
- ✓ ošetření nohou
- ✓ měření tlaku, glykémie, vážení klienta
- ✓ ošetrovatelská práce dle potřeb klienta

Všechny úkony pečovatelské služby jsou zahrnuty ve vnitřní směrnici č. 2 Městského centra sociálně rehabilitačních služeb – domova pro seniory. Pečovatelskou službu poskytujeme celkem 175 klientům.

**Klientům jsou poskytovány tyto služby:**

- ✓ praní a žehlení ložního prádla
- ✓ praní a žehlení osobního prádla
- ✓ běžný úklid a údržba domácnosti (denní, týdenní a měsíční úklid, měsíční údržba domácnosti, 1x za tři měsíce velký úklid a praní záclon)
- ✓ celková koupel v zařízení
- ✓ péče o klienta a jeho domácnost
- ✓ pomoc při vykonávání fakultativních a ošetrovatelských úkonů

**Odbornou ošetrovatelskou péči zajišťujeme** prostřednictvím všeobecné sestry 2 dny v týdnu

- 1x týdně asistence u praktického lékaře, plnění ordinací
- 1x měsíčně asistence u odborného lékaře
- dohled nad hygienicko-epidemiologickým režimem
- příprava chronické medikace klientům, kteří již sami přípravu nezvládají

Tato péče je poskytována prostřednictvím fakultativních výkonů v pečovatelské službě.

Vznikne-li potřeba další odborné ošetrovatelské péče, je zajišťována prostřednictvím praktického lékaře klienta ve spolupráci s agenturou Domáci péče.

### Rehabilitace a rekondice

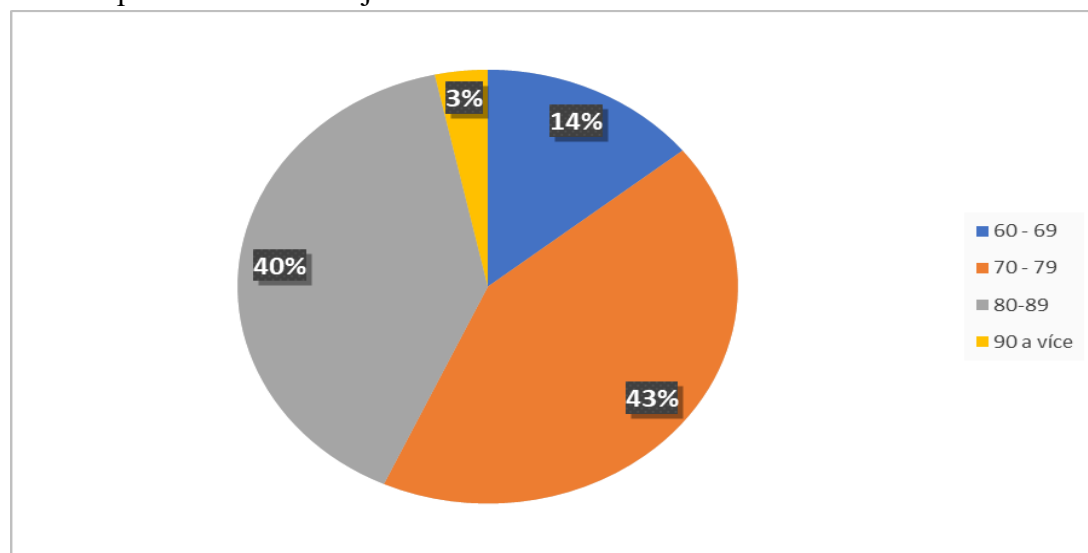
Prostory jsou vybaveny zvedací vanou s perličkovou masáží a balneologickou vanou s podvodní masáží. Vybavení tohoto provozu je doplněno dvěma zvedacími zařízeními, takže je naprosto bezbariérové a slouží rovněž k rehabilitaci imobilním a zdravotně postiženým klientům. Celý prostor slouží rovněž jako centrální koupelna pro obyvatele a další seniory a funguje v objektech Baldovská 638 i Břetislavova 84. V koupelně v Břetislavově ulici byla osazena nová ošetrovatelská vana s bočním stupem.

**V rámci provozu půjčovny kompenzačních pomůcek** nabízíme zapůjčení potřebných pomůcek a rovněž poradenství při řešení problémů imobilního klienta.

### Volnočasové aktivity

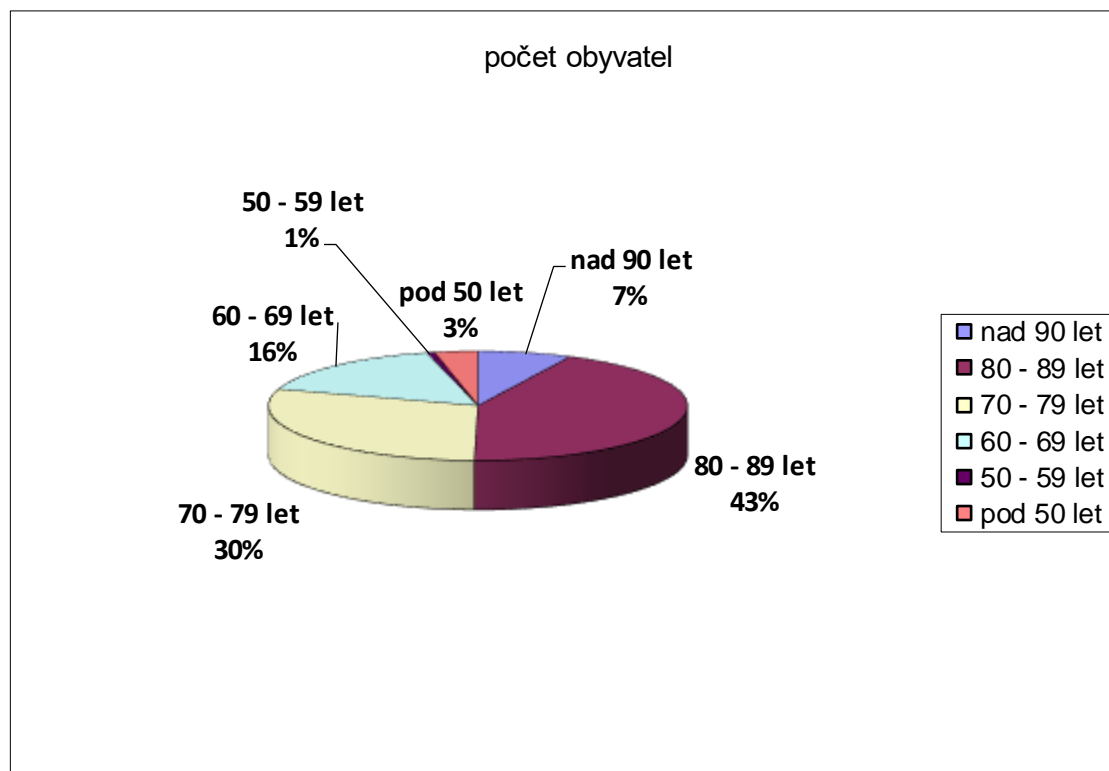
V tomto roce byly velmi omezené do malých skupinek, byla zachována cvičení na židlích, trénink paměti a nově vznikl kroužek tvoření z papírových ruliček, který dále provozují klientky individuálně. K dispozici je provozovna kadeřnictví, masáže, kosmetika, manikúra a pedikúra.

Věkové pásmo klientů v objektu Baldovská 638



Nejmladší klient 65 let, nejstarší klient 95 let

## Věkové rozhraní klientů – Břetislavova 84 a terén



Nejmladší klient 36 let, nejstarší klient 97 let

### Rozložení věkové hranice Břetislavova + terén

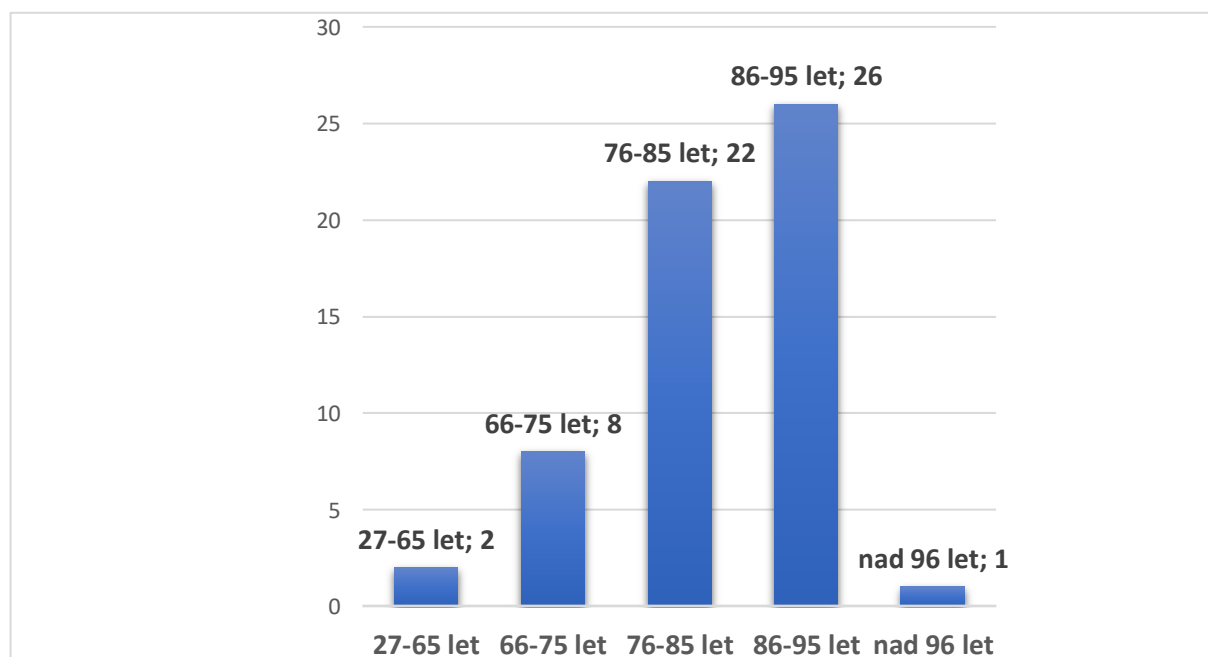
věková kategorie	nad 90 let	80 - 89 let	70 - 79 let	60 - 69 let	50 - 59 let	pod 50 let
počet obyvatel	13	77	53	29	1	6

V objektu Baldovská 638 se nachází velká jídelna s kapacitou 80-100 míst, která slouží k všestrannému využití pro nejrůznější aktivity typu přednášek, besed, kulturních akcí a dalších společenských iniciativ, včetně cvičení, muzikoterapie a tanečních aktivit. Ze třetího patra je přístupná venkovní terasa, kterou klienti využívají na jaře a v létě k odpočinku a venkovnímu posezení. Vzhledem k pandemické situaci se i tento rok pořádalo minimum aktivizačních aktivit a výletů. Společné akce, které se uskutečnily, byly letní grilování, výlet na zámek Horšovský Týn, výlet na vrch Baldov a výlet na Čerchov.

U objektu Břetislavova 84 je velmi pěkně upravená zahrada s bezbariérovým přístupem, která slouží k příjemnému posezení a dalším aktivitám. V tomto objektu se rovněž nachází podkrovní moderně zařízená společenská místnost, jejíž kapacita je 30 osob a slouží k nejrůznějším aktivitám. Všechna naše zařízení pak plně využívají již dříve pořízené mobilní zahrádky.

## 2. Domov pro seniory

Posláním Domova pro seniory je zajistit seniorům, kteří nemohou z určitých příčin pobývat déle v domácím prostředí (pro ztížené pohybové schopnosti, zhoršené vidění nebo těžké chronické onemocnění omezující samostatnost a soběstačnost), kvalitní, běžný způsob života s ohledem na jeho individuální možnosti. Domov vytváří podmínky k samostatnosti, soukromí, ale i kontaktu se společností. Jedná se o pobytovou službu.



Věkové rozložení klientů, nejmladší klient 57 let, nejstarší klient 97 let.

### Naše služba poskytuje

- ✓ **Individuální přístup ke klientovi**, každý klient má svého osobního (klíčového) pracovníka, který mu je nápomocen při využívání naší služby pro běžný způsob života, na který byl dříve zvyklý.
- ✓ **Základní sociální poradenství**, které poskytují sociální pracovníce nebo ředitelka Domova (jak a co dělat v případě dalších nepříznivých sociálních situací – pomoc se žádostmi o příspěvky na péči, vyřízení OP, zajištění pečovatelské služby, domácí péče aj.)
- ✓ **Ubytování** poskytujeme ve 2lůžkových pokojích s vlastním sociálním zařízením. Pokoj je vybaven elektricky polohovatelnými lůžky, nočními stolky, stolem, skříní, pojízdnými křesly, kuchyňskou linkou. Ta je vybavena mikrovlnnou troubou a chladničkou. V pokoji je rovněž televizor.
- ✓ **Celodenní stravování** s možností výběru diety – normální (racionální), žlučnickové a diabetické. Stravování je 5x denně + 2. večeře pro diabetiky.
- ✓ **Zdravotní péči** zajišťuje praktický lékař a všeobecné sestry.
- ✓ **Úklid celkový** zajišťují pracovníce domova. Klient má možnost provádět úklid svého pokoje samostatně.
- ✓ **Péči o prádlo jako je** praní, žehlení a drobné opravy prádla jsou zajišťovány vlastní prádelnou.

**Volnočasové aktivity.** Klientům jsou k dispozici prostorné klubovny. Ty jsou vybaveny televizorem a DVD přehrávačem a jsou využívány pro širokou škálu aktivit.

V personální oblasti máme relativně stabilní tým.

Během roku jsme pak přijali celkem 34 klientů, 7 klientů zemřelo, 6 jich změnilo poskytovatele (pomáhali jsme naplňovat kapacitu krajského zařízení v době, kdy byl na naše lůžka veliký tlak), 10 klientů přijatých na odlehčovací službu pak přešlo do našeho domova pro seniory. Tento rok jsme také prošli očkováním proti covid-19, kdy ke konci roku bylo proočkováno 94 % klientů a 79 % zaměstnanců. Stále jsme drželi 2 pokoje jako karanténní či izolační v souvislosti s výskytem pandemie.

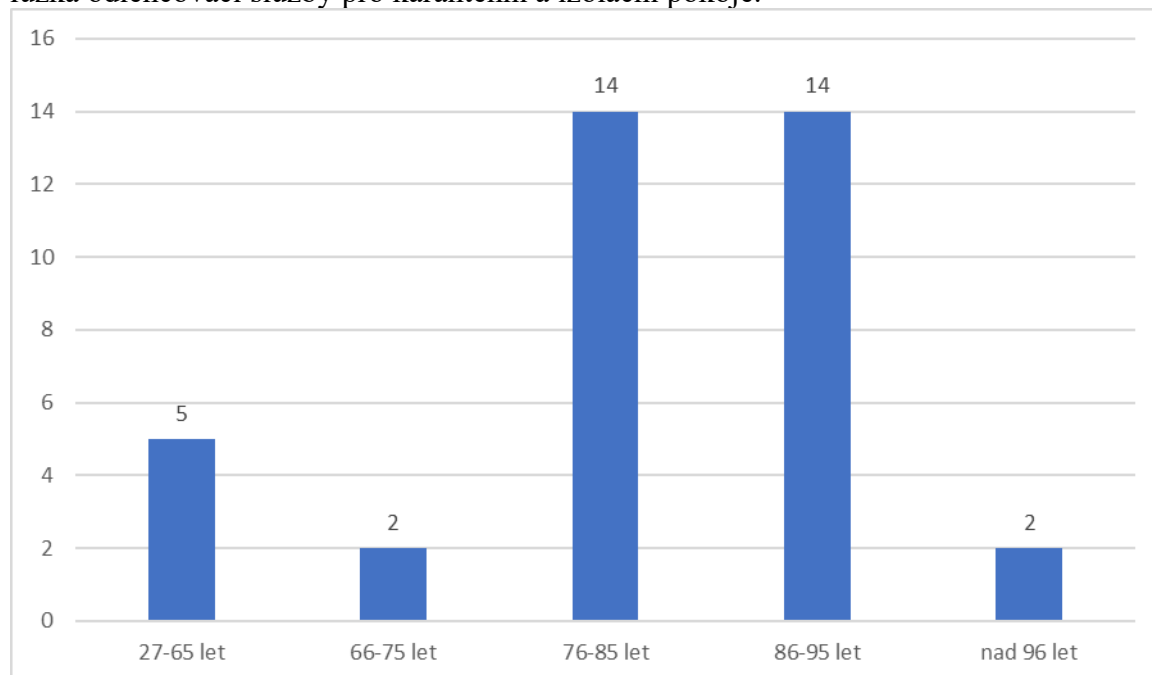
Během roku pak probíhala spolupráce s firmou Nutrego, kdy společně zajišťujeme nutriční péči vybraným klientům s poruchou nutriční. Provádí se 4x ročně vizita nutričním terapeutem, 2x ročně nutričním lékařem – specialistou na klinickou výživu. Využíváme poradenství v oblasti výživy, klienti mají k dispozici nutriční přípravky včetně enterální výživy.

### 3. Odlehčovací služba

Pobytové odlehčovací služby poskytujeme osobám se zdravotním postižením a seniorům, jejichž situace vyžaduje pomoc jiné osoby, o které jinak pečuje osoba blízká v domácnosti. Cílem služby je umožnit pečující osobě nezbytný odpočinek. Služba obsahuje pomoc při zvládnání běžných úkonů péče o vlastní osobu, pomoc při osobní hygieně nebo poskytnutí podmínek pro osobní hygienu, poskytnutí stravy nebo pomoc při zajištění stravy, poskytnutí ubytování, zprostředkování kontaktu se společenským prostředím, terapeutické činnosti a pomoc při prosazování práv a zájmů.

Služba se poskytuje za úplatu dle platné úhradové vyhlášky 505/2006 Sb. V našem zařízení je tato služba umístěna v komplexu pro denní stacionář ve 3. NP, klienti mají k dispozici dvoulůžkové pokoje s vlastním WC a sprchou.

Na odlehčovací službu bylo během roku přijato 37 klientů. Z důvodu pandemie covid-19 jsme vyčlenili dvě lůžka odlehčovací služby pro karanténní a izolační pokoje.



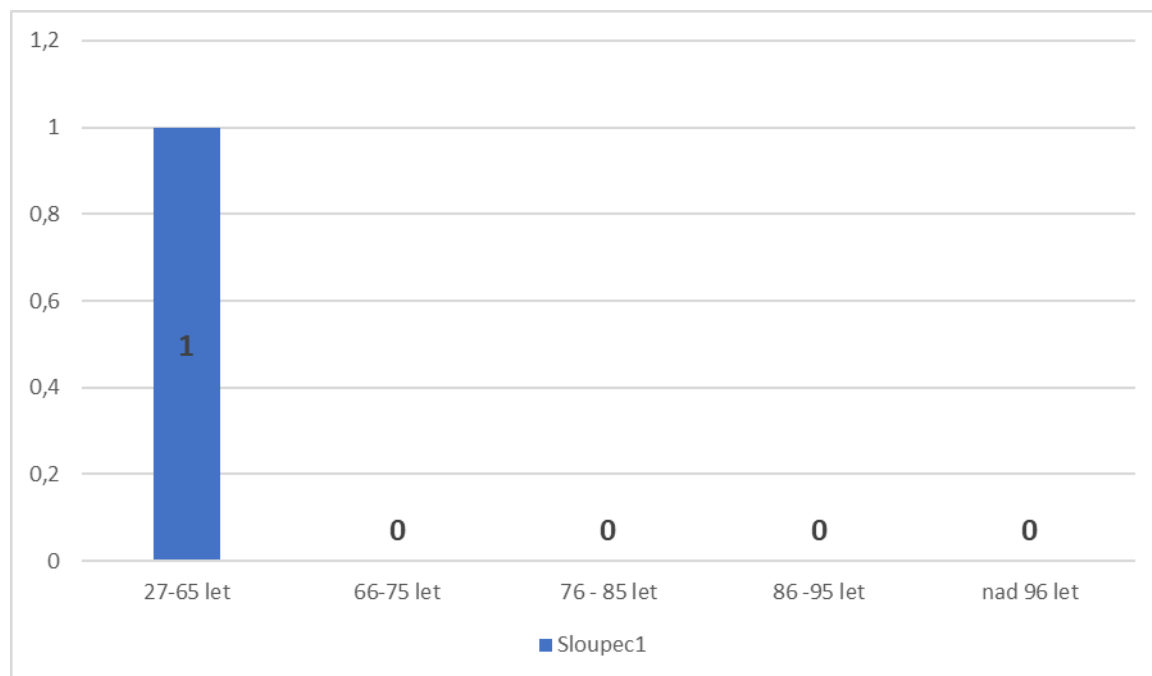
Věkové rozložení klientů, nejmladší klient 47 let, nejstarší klient 97 let.

### 4. Denní stacionář

Poskytuje ambulantní služby seniorům, osobám se zdravotním postižením, jejichž situace vyžaduje pravidelnou pomoc jiné osoby. Služba obsahuje pomoc při zvládnání běžných úkonů péče o vlastní osobu,

pomoc při osobní hygieně nebo poskytnutí podmínek pro osobní hygienu, poskytnutí stravy nebo pomoc při zajištění stravy, poskytnutí ubytování nebo pomoc při zajištění bydlení a výchovné, vzdělávací a aktivizační činnosti, zprostředkování kontaktu se společenským prostředím, terapeutické činnosti, pomoc při prosazování práv a zájmů. Služba se poskytuje za úplaty dle platné úhradové vyhlášky 505/2006 Sb. V našem zařízení je stacionář umístěn ve 3. NP. Klienti mají k dispozici velkou společenskou místnost s jídelnou.

V tomto roce služeb denního stacionáře využíval jeden klient.



## 5. Domov se zvláštním režimem

Služba je poskytována osobám, které mají sníženou soběstačnost z důvodu chronického duševního onemocnění nebo závislosti na návykových látkách a osobám se stařeckou, Alzheimerovou demencí a ostatními typy demencí, které mají sníženou soběstačnost z důvodu těchto onemocnění, jejichž situace vyžaduje pravidelnou pomoc jiné fyzické osoby. Režim v zařízení je přizpůsoben specifickým potřebám těchto osob. Cílovou skupinou jsou osoby s chronickým duševním onemocněním od 55 let. Domov disponuje dvanácti dvoulůžkovými pokoji se sociálním zařízením. K dispozici jsou další společné prostory a celá budova je bezbariérová. Kapacita zařízení je 24 míst.

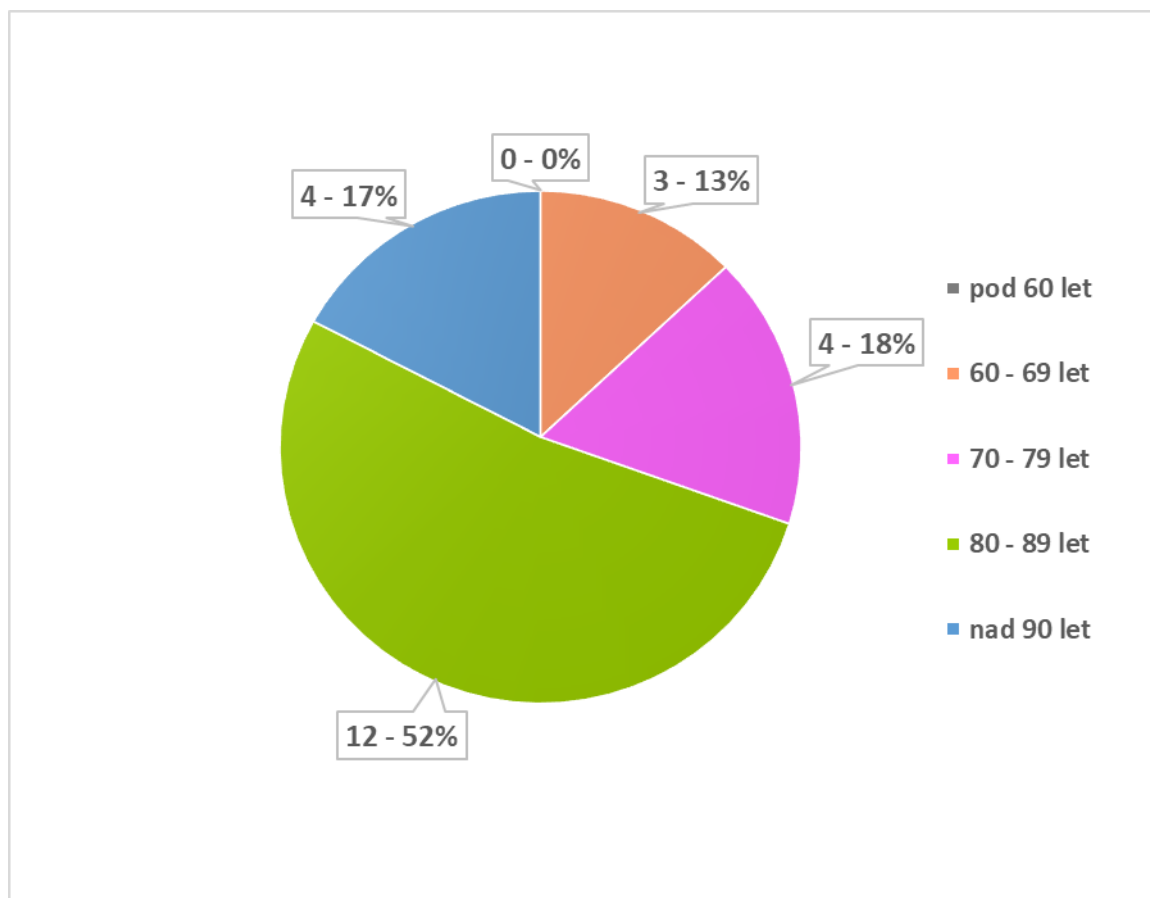
Pro udržení duševního zdraví našich klientů dochází 1x měsíčně do našeho zařízení psychiatrická a 1x týdně praktická lékařka. Naším klientům můžeme zapůjčit kompenzační pomůcky. Probíhají pravidelné aktivizace a dle ročního období, svátků pořádáme akce vhodné datu. Za klienty dochází canisterapeutický pes Sára, kterou naši klienti vždy rádi vítají. V našem zařízení je úzce spolupracováno s rodinnými příslušníky, kdy klienti mohou trávit svůj čas na dovolence u svých rodin, a tím nedochází k vyloučení z rodinného prostředí.

Domov disponuje 12-ti dvoulůžkovými pokoji se sociálním zařízením, společnými vnitřními i venkovními prostory, do zařízení dochází školená pracovníce k ošetřování nohou klientů a pracuje zde i kadeřnice.

Do budoucna plánujeme se svým zřizovatelem rozšíření kapacity až na 40 míst včetně provozních místností. V následujícím roce se chceme zaměřit na komunikaci s klientem pomocí Bazální stimulace, vybavení kadeřnického koutku a rozšířit spolupráci s dalšími zařízeními, která poskytují péči klientům s různými typy demence, které jistě povedou ke zkvalitňování našich služeb.

Během roku 2021 jsme pak přijali 10 klientů, 9 zemřelo a jeden odešel do jiného zařízení. Bylo podáno 24 žádostí o umístění a celkem ke konci roku evidujeme 95 žádostí o umístění klienta v našem zařízení.

Věková hranice klientů DZR, nejmladší klient 64 let, nejstarší klient 96 let.



## 6. Činnost sociálního úseku

V souvislosti se změnou vedení našeho zařízení byl vytvořen samostatný sociální úsek se samostatnou vedoucí. Mezi jeho činnosti krom základního poradenství v oblasti sociální patří

- tvorba informačních materiálů, metodik (standards kvality, pracovní postupy)
- seznámení nových pracovníků s metodikami a postupy
- kontrolní činnost ve všech sociálních službách (aktualizace metodik, postupů)
- aktualizace informací v Registru poskytovatelů sociálních služeb
- statistické vykazování
- žádosti o dotace pro všechny sociální služby
- zajištění kulturních a společenských akcí
- zajištění nových propagačních materiálů
- jednání s úřady a spolupracujícími organizacemi (spolupráce se sociální pracovníci Domažlické nemocnice – upřesnění informací o námi poskytovaných službách)

Činnost sociálního úseku byla během roku 2021 ovlivněna opět pandemickou situací.

Sociální pracovnice byly nejvíce vytížené komunikací s rodinami klientů. Vzhledem k zákazům návštěv vzrostl výrazně počet nákupů pro klienty. Aktivizační činnost byla vedena spíše individuálně.

Během března došlo k oslabení pečovatelské služby z důvodu pozitivy velkého počtu zaměstnanců na Covid 19. Sociální pracovník zajišťoval většinu úkonů.

V roce 2021 se nám podařilo uspořádat několik akcí např. výlet na Čerchov a na zámek v Horšovském Týně. Dále jsme uspořádali pro klienty v domově pro seniory koktejl párty, Olympijské hry. V pečovatelské službě a domově se zvláštním režimem klienti grilovali. Během léta proběhlo vystoupení ochotnického spolku z Milaveč, vystoupení Vladimíra Hrona a program k Chodským slavnostem. Ve spolupráci s Národním muzeem byla uspořádána výstava, která byla věnovaná TGM a Karlu IV.

### **Počet přijatých klientů:**

Domov pro seniory: 31 klientů

Domov se zvl. režimem: 10 klientů

Odlehčovací služba: 37 klientů

Pečovatelská služba: 30 klientů (celkový počet klientů – 220)

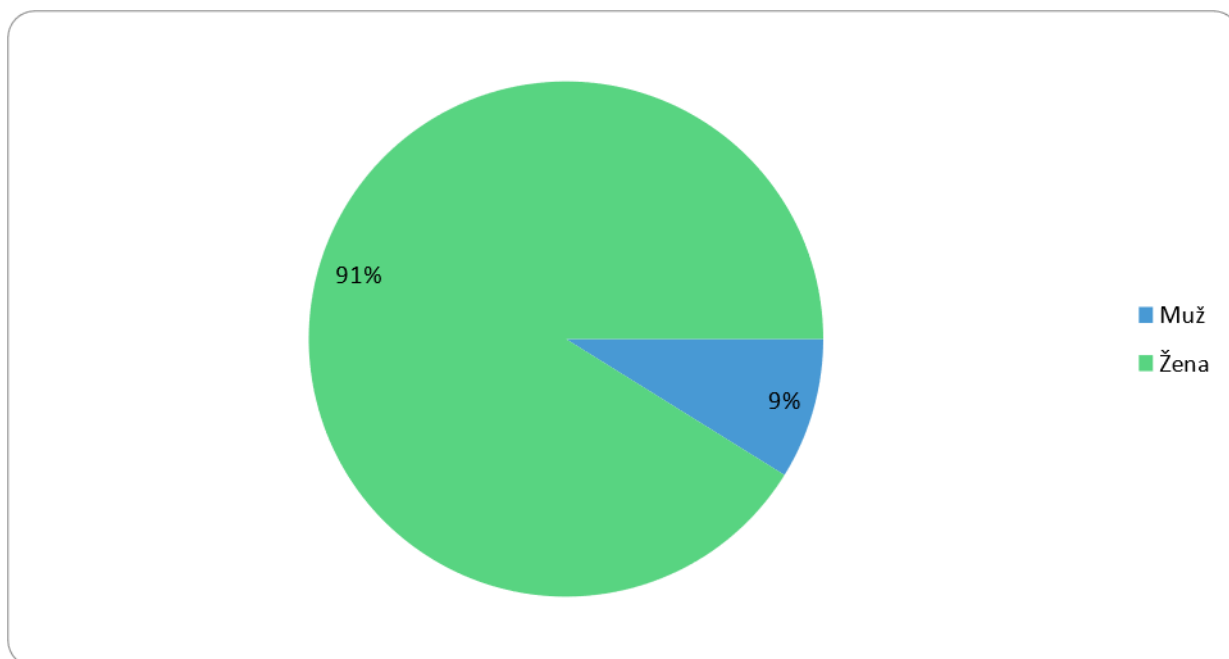
### **Péče o zaměstnance**

Prioritou naší organizace je zaplnění všech pracovních míst kvalifikovaným personálem, správný přenos informací na všech stupních řízení oběma směry, zajištění a podpora dalšího celoživotního vzdělávání a vstřícný, empatický a etický přístup ke klientům i k personálu. V roce 2021 v naší organizaci pracovalo celkem 121 zaměstnanců.

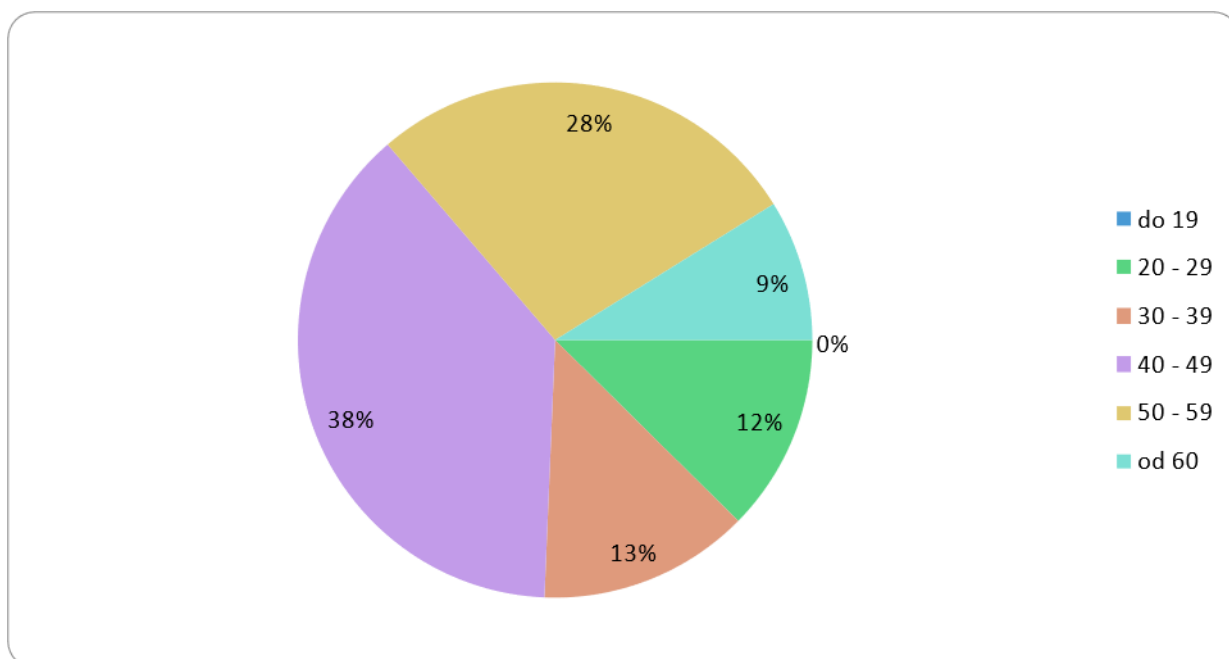
Je třeba zmínit, že díky stabilním týmům jsme mohli operativně vykrývat počet chybějících pracovníků na jednotlivých pozicích z důvodu izolace či karantény v souvislosti s pandemií, a že díky obětavosti všeobecných sester se podílíme i na práci v očkovacích centrech a na výpomoci při zajištění odborné ošetrovatelské péče v sousedním krajském zařízení.



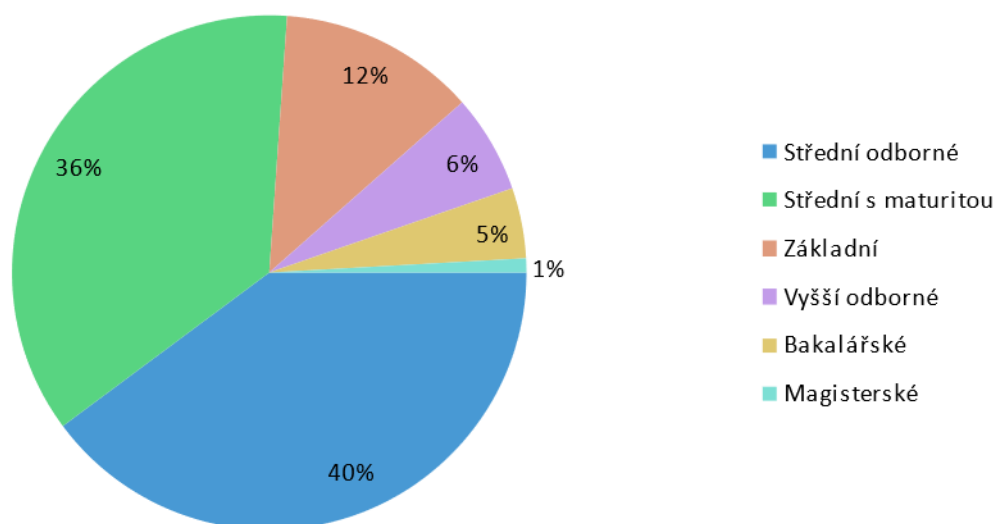
Rozložení pracovních pozic z pohledu pohlaví:



Věkové pásmo zaměstnanců:



Dosažené vzdělání zaměstnanců:



## Další služby

### Stravovací služby

Ve vlastní režii provozujeme moderně vybavenou a prostornou kuchyni. Součástí kuchyně je jídelna, kde je 80 míst na sezení. Stravují se zde důchodci, zaměstnanci zařízení i cizí strážníci. Důležitou součástí je rozvoz obědů pro občany města. Přeprava jídel je zajištěna v kvalitních termojídlonosičích tranzitním vozem zn. Ford a Renault.

Pro klienty domova pro seniory, odlehčovací služby a domov se zvláštním režimem je zajištěno celodenní stravování, tzn. 5x denně + druhá večeře pro diabetiky.

Jídelní lístek se připravuje pod dohledem stravovací komise a dietní sestry. Obsahuje polévku a dvě hlavní jídla, ze kterých si klient může vybrat. V ceně oběda je zahrnuto také pití, tj. vitamínový nápoj nebo čaj.

Dle potřeby je možno si objednat dietu. Vaříme D4: žlučnickovou, D9: diabetickou a D10: neslanou a warfarinovou.

**Cena oběda je stanovena dle platné kalkulace.** Platba obědů je vždy stanovena na jídelním lístku a platí se hotově předem. Výdej obědů probíhá od 10:30 do 12:30 hod u výdejního pultu v kuchyni. Strážník se může naobědvat v jídelně, nebo si odebrat oběd v jídlonosičích. Stravu vaříme každý den v týdnu, rozvoz je zajištěn sedm dní v týdnu. Dle potřeb klienta jsme schopni zajistit stravu ihned následující den po objednání. V letošním roce jsme museli operativně řešit výdej obědů do terénu i strážníkům v jídelně, náš provoz byl značně omezen vlivem pandemie covid-19.

Zaměstnanci kuchyně kladou velký důraz na kvalitu a pestrost pokrmů, které připravují pro strážníky na základě technologických a hygienických postupů. Naším hlavním cílem je spokojenost klienta.

Za rok 2019 bylo zpracováno celkem 56 897 obědů. Zajišťovali jsme opět obědy pro letní tábory, příměstský tábor a na přelomu května a června i stravování pro mateřské školy v Domažlicích.

Během roku byla provedena rekonstrukce kanceláře vedoucí kuchyně a malování všech prostor, zakoupena byla nová škrabka na brambory a příruční gastro lednice, průběžně se obměňuje nádobí.

Bal proveden pravidelný audit s hodnocením kritických bodů HACCP se ziskem 98% bezpečnosti provozu.

### **Půjčovna kompenzačních pomůcek**

Další službou, kterou nabízíme, je zapůjčování kompenzačních pomůcek, které zkvalitní život klientům v domácím prostředí. Na základě smlouvy o výpůjčce pak nabízíme tyto kompenzační pomůcky:

- ✓ mechanické a elektrické invalidní vozíky
- ✓ chodítka – tři i čtyřkolová
- ✓ sedačky do i na vany
- ✓ toaletní židle
- ✓ polohovací lůžka s antidekubitními matracemi
- ✓ zvedáky

Největší zájem je o výpůjčku čtyřkolových chodítek, elektricky polohovatelných lůžek, antidekubitních matrací, pojízdných WC židlí a mechanických vozíků. Samozřejmostí je i dovoz a montáž složitějších pomůcek do místa bydliště klienta, zejména elektricky a mechanicky polohovatelných lůžek, elektrických vozíků a schodolezů. Veškeré prostředky k výpůjčce jsou servisovány odborně vyškoleným technikem. V letošním roce bylo zakoupeno 3x vysoké chodítko, 7x mechanický invalidní vozík, 1x elektrický invalidní vozík a 1x vanový zvedák.

Bylo uzavřeno 58 výpůjčních smluv a ukončeno 68 výpůjčních smluv. Za vypůjčení kompenzačních pomůcek pak bylo utrženo 239.665 Kč.

### **Lékař**

Jedenkrát týdně dochází do všech zařízení praktický lékař a dále mají klienti možnost využít služeb odborného lékaře, který zařízení dle potřeby rovněž navštěvuje. Své zdravotní problémy mohou klienti Městského centra řešit také s jednotlivými odbornými lékaři při pravidelných přednáškách v budově.

### **Kadeřnictví a holičství**

Do zařízení dochází kadeřnice dle potřeby našich klientů.

### **Ošetření nohou**

Na objednávku je klientům rovněž poskytována služba ošetření nohou. V zařízeních se provádí pravidelně jedenkrát v měsíci a ostatním klientům pečovatelské služby dle objednávky. Tuto činnost pro naše zařízení vykonávají dvě pečovatelky s pedikérským kurzem.

### **Odborná praxe**

Naše zařízení také spolupracuje s několika organizacemi, jejichž studenti u nás vykonávají praxi. Navázali jsme na tradici a praktické výuky jsme ještě více rozšířili. Jsou to: VOŠ, OA a SZŠ Domažlice – obor sociální pracovník a praktická sestra, ZŠ a OŠ Horšovský Týn – obor péče o domácnost – prádelna, pečovatelský, kuchyně, a firmy KUSTOD Plzeň – praxe pro účastníky kurzu pracovník v sociálních službách. V průběhu roku pak přichází na praxi i další studenti z jiných i mimo regionálních škol v oboru sociální pracovník.

Tento rok však byl pro praktikující velmi omezen, a to z důvodu pandemie a nutných opatření.

## Výsledky hospodaření za rok 2021

Do nákladů roku 2021 se promítla skutečnost spojená s preventivním opatřením proti onemocnění COVIDEM. Byly vynaloženy vyšší náklady na spotřebu čistících a dezinfekčních prostředků.

V celkových nákladech se v částce 5 462 520,- Kč / hrubé mzdy včetně odvodů na zdravotní a sociální pojištění/ promítly odměny pro zaměstnance v sociálních službách z dotačního programu MPSV.

### ROZPOČET roku 2021 v tisících Kč

Účet	Název	Celkem
501	Spotřeba materiálu	6 124
502	Spotřeba energie	1 946
511	Opravy a udržování	332
512	Cestovné	5
513	Náklady na reprezentaci	5
518	Ostatní služby, dodání tepla	2 868
521	Mzdové náklady	42 733
524	Zákonné sociální pojištění	14 208
525	Jiné sociální pojištění	218
527	Zákonné sociální náklady	1 092
531	Daň silniční	5
538	Jiné daně a poplatky	65
548	Tvorba fondů	0
549	Ostatní náklady z činnosti	1 188
551	Odpisy dlouhodobého majetku	909
558	Náklady z drobného dlouh.majetku	579
	<b>Celkem náklady</b>	<b>72 277</b>
601	Výnosy z prodeje vlastních výrobků	3
602	Výnosy z prodeje služeb	30 383
603	Výnosy z pronájmů	170
646	Výnosy z prodeje dlouhodob. majetku	1
648	Čerpání fondů	130

649	Ostatní výnosy	0
662	Finanční výnosy	15
672	Příspěvek od zřizovatele	9 250
672	Provozní dotace	32 360
	<b>Celkem výnosy</b>	<b>72 312</b>
	<b>Hospodářský výsledek - zisk</b>	<b>35</b>

### Financování sociálních služeb je vícezdrojové.

- |   |            |
|---|------------|
| 1. Úhrady od klientů za poskytovanou péči včetně příspěvků na péči  | 33%        |
| 2. Ostatní výnosy - tržby za obědy, pronájem kompenzačních pomůcek  | 4%         |
| 3. Tržby za zdravotní úkony od pojišťoven   | 4%         |
| Zdravotní pojišťovny se kterými máme uzavřené smlouvy o poskytnutí úhrad za zdravotní úkony :   |            |
| - Všeobecná zdravotní pojišťovna ČR   |            |
| - Zdravotní pojišťovna ministerstva vnitra ČR   |            |
| - Oborová zdravotní pojišťovna zaměstnanců bank, pojišťoven a stavebnictví  |            |
| - Vojenská zdravotní pojišťovna ČR  |            |
| - Česká průmyslová zdravotní pojišťovna   |            |
| 4. Příspěvek na provoz od zřizovatele města Domažlice   | 13%        |
| Na rok 2021 byl schválen příspěvek na provoz v částce 5 750 200,- Kč.<br>Zastupitelstvo města Domažlice 15.12.21 rozhodlo o navýšení příspěvku na provoz o 3 500 000,- Kč<br>z důvodu nedostatečného pokrytí nákladů. |            |
| 5. Dotace z MPSV, Plzeňského kraje  | 45%        |
|   | Kč         |
| Provozní dotace MPSV - pečovatelská služba  | 7 715 408  |
| - domov pro seniory   | 10 183 380 |
| - domov se zvláštním režimem  | 4 287 330  |

- odlehčovací služby	1 954 975
- denní stacionář	299 740

Následovaly mimořádné dotace uvolněné v souvislosti s epidemií COVID 19 od MPSV.

- pečovatelská služba	1 336 244
- domov pro seniory	3 357 061
- domov se zvláštním režimem	1 747 040
- odlehčovací služby	850 700
- denní stacionář	39 414

6. Sponzorské dary 1%

#### SPONZORŮ

Jiří Sokol

Green- Swan Pharmaceuticals ČR a.s.

Obec Česká Kubice

Marta Matějusková

Jan Pek

a další dárci, kteří si nepřejí být zveřejňováni.

V průběhu roku 2021 byla řešena **jedna žádost o poskytnutí informace** žadatele Institut práva a občanských svobod z.s.

Děkujeme všem, kteří se spolupodíleli na provozu naší organizace za celoroční spolupráci.

Vzhledem k pandemické situaci jsme s vděkem přijali několik desítek darů od soukromých osob i firem.

Městské centrum sociálně rehabilitačních služeb-domov pro seniory, Baldovská 638, Domažlice

Na tvorbě výroční zprávy spolupracovali všichni vedoucí jednotlivých úseků.

Bc. Hana Hrušková, ředitelka MCSRS