

Městské centrum sociálně rehabilitačních služeb – domov pro seniory, Domažlice příspěvková organizace města Domažlice

Základní informace:

Název zařízení: Městské centrum sociálně rehabilitačních služeb – domov pro seniory

e-mail: reditelka@soc-sluzbymestadomazlice.cz

web: www.soc-sluzbymestadomazlice.cz

Kontaktní osoba: Bc. Hana Hrušková DiS. – ředitelka

Poskytované služby

Městské centrum sociálně rehabilitačních služeb – domov pro seniory je příspěvková organizace města a svoji činnost provádí v pěti objektech: Baldovská 638 (pečovatelská služba), Břetislavova 84 a 209 (pečovatelská služba), Prokopa Velikého 689 (domov pro seniory, odlehčovací služba, denní stacionář) a Benešova 97 (domov se zvláštním režimem).

I v tomto roce probíhala řada organizačních změn. Od 1. 2.2020 jsme ukončili činnost v budově Břetislavova 209. Tato budova je v současné době předána do správy majetku města a připravuje se na celkovou rekonstrukci s důrazem na bezbariérové bydlení.

1. Pečovatelská služba

Pečovatelská služba je poskytována v objektech Baldovská 638 (bydlení pro 38 klientů) a Břetislavova 84 (bydlení pro 28 klientů), a občanům města Domažlice (poskytování služeb pro klienta a jeho domácnost).

V případě potřeby klienta je možno poskytovat v domácnosti klienta tyto pečovatelské úkony:

- ✓ pomoc při zvládnutí běžných úkonů péče o vlastní osobu
- ✓ pomoc při osobní hygieně nebo poskytnutí podmínek pro osobní hygienu – koupel v domácnosti nebo v koupelně pečovatelské služby
- ✓ poskytnutí stravy nebo pomoc při zajištění stravy - dovoz nebo donáška jídla (výběr ze dvou jídel)
- ✓ pomoc při zajištění chodu domácnosti – běžný úklid, nákupy
- ✓ zprostředkování kontaktu se společenským prostředím – doprovázení k lékaři, pochůzky dle potřeb klienta
- ✓ ošetření nohou
- ✓ měření tlaku, glykémie, vážení klienta
- ✓ ošetřovatelská práce dle potřeb klienta

Všechny úkony pečovatelské služby jsou zahrnuty ve vnitřní směrnici č. 2 Městského centra sociálně rehabilitačních služeb – domova pro seniory. Pečovatelskou službu poskytujeme celkem 175 klientům.

Klientům v Městském centru jsou poskytovány tyto služby:

- ✓ praní a žehlení ložního prádla
- ✓ praní a žehlení osobního prádla
- ✓ běžný úklid a údržba domácnosti (denní, týdenní a měsíční úklid, měsíční údržba domácnosti, 1x za tři měsíce velký úklid a praní záclon)
- ✓ celková koupel v zařízení
- ✓ péče o klienta a jeho domácnost
- ✓ pomoc při vykonávání fakultativních a ošetrovatelských úkonů

Zdravotní a ošetrovatelská péče

ranní směna: 6:30 – 15:00 hod

- náběry krve, aplikace injekcí, podávání léků, převazy, měření fyziologických funkcí
- denní obchůzka obyvatel – zjišťování zdravotního stavu, zabezpečení všestranné péče o individuální potřeby obyvatel (pečovatelská služba – např. doprovod k lékaři, nákupy, spolupráce při řešení sociálních problémů apod.)
- rehabilitační procedury našich klientů, administrativní zpracování údajů týkající se zdravotního stavu jednotlivců, práce pečovatelské služby
- 1x týdně asistence u praktického lékaře, plnění ordinací
- 1x měsíčně asistence u odborného lékaře
- spolupráce při zajišťování odborných a kulturně společenských akcí
- dohled nad hygienicko-epidemiologickým režimem

Rehabilitace a rekondice

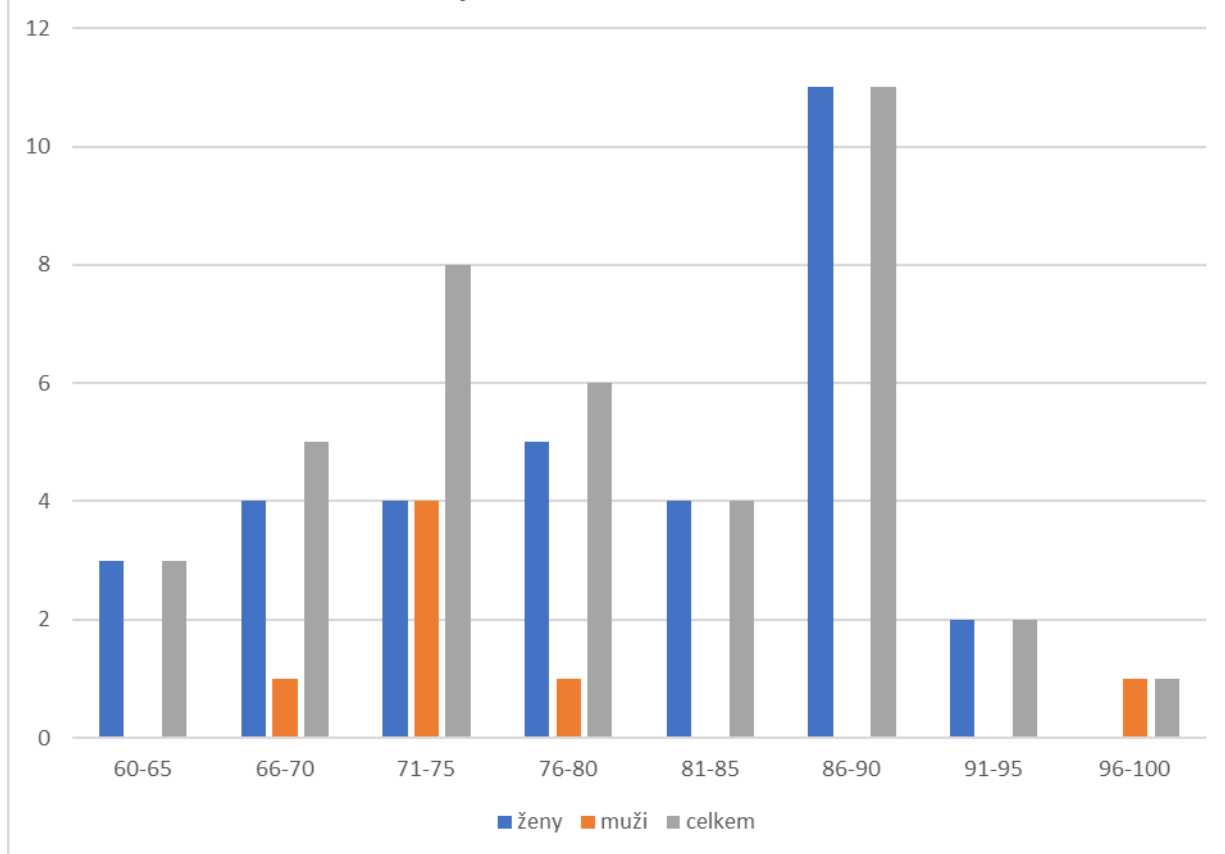
Prostory jsou vybaveny zvedací vanou s perličkovou masáží a balneologickou vanou s podvodní masáží. Vybavení tohoto provozu je doplněno dvěma zvedacími zařízeními, takže je naprosto bezbariérové a slouží rovněž k rehabilitaci imobilním a zdravotně postiženým klientům. Celý prostor slouží rovněž jako centrální koupelna pro obyvatele a další seniory a funguje v objektech Baldovská 638 i Břetislavova 84. Koupelnu v Baldovské ulici jsme na podzim osadili novou (zánovní) ošetrovatelskou vanou, kterou jsme použili z provozu domova pro seniory, kde byla zcela nevyužitá. Pro koupelnu v Břetislavově ulici se počítá s nákupem a osazením nové ošetrovatelské vany s bočním stupem.

V rámci provozu půjčovny kompenzačních pomůcek zde nabízíme zapůjčení potřebných pomůcek rovněž poradenství při řešení problémů imobilního klienta.

Volnočasové aktivity

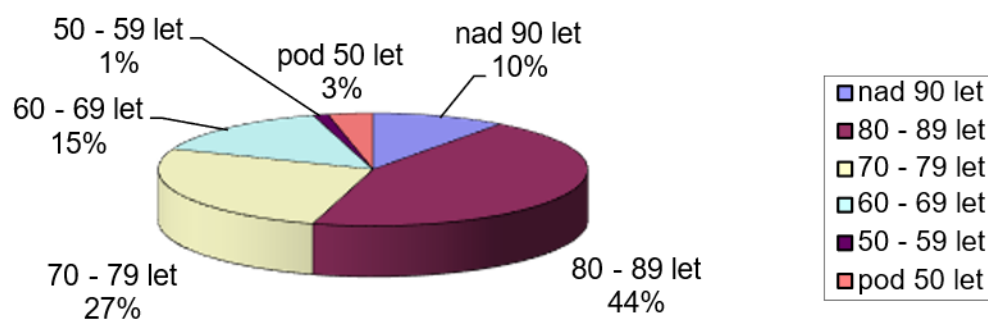
V tomto roce byly velmi omezené do malých skupinek, byla zachována cvičení na židlích, trénink paměti a nově vznikl kroužek tvoření z papírových ruliček, který dál provozují klientky individuálně.

Věkové pásmo Baldovská 2020



Věkové rozhraní klientů – Břetislavova 84, nejmladší klient 34 let, nejstarší klient 96 let

počet obyvatel



Věkové rozhraní klientů – Baldovská 638

V objektu Baldovská 638 se nachází velká jídelna s kapacitou 80-100 míst, která slouží k všestrannému využití pro nejrůznější aktivity typu přednášek, besed, kulturních akcí a dalších společenských iniciativ, včetně cvičení, muzikoterapie a tanečních aktivit. Ze třetího patra je přístupná venkovní terasa, kterou klienti využívají na jaře a v létě k odpočinku a venkovnímu posezení. Vzhledem k pandemické situaci se tento rok pořádalo minimum aktivizačních aktivit a výletů. Společné akce, které se uskutečnily, byly Masopustní veselí, výlet na zámek v Chudeníně a letní grilování.

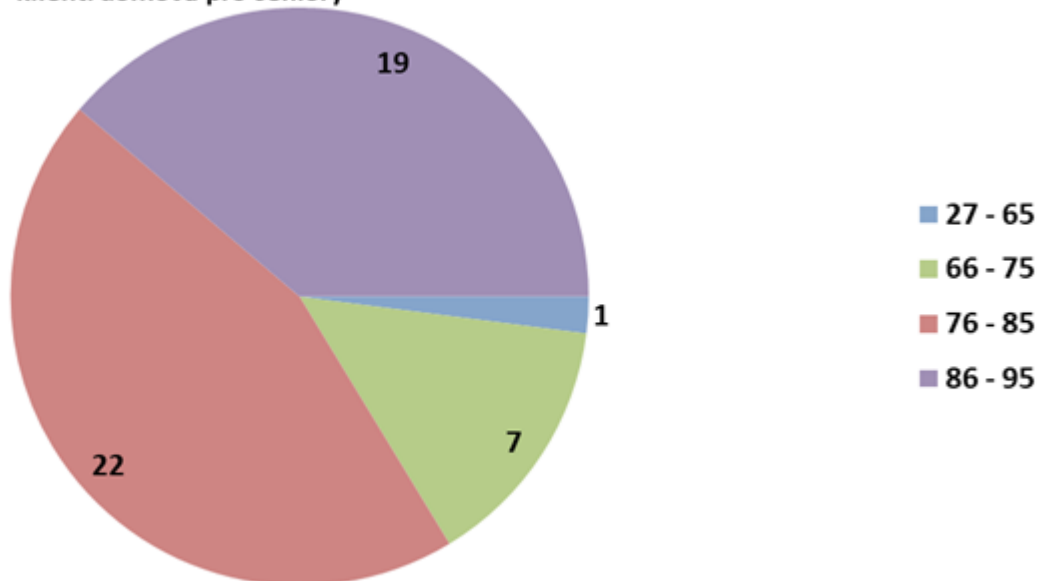
U objektu Břetislavova 84 je velmi pěkně upravená zahrada s bezbariérovým přístupem, která slouží k příjemnému posezení a dalším aktivitám. V tomto objektu se rovněž nachází podkrovní moderně zařízená společenská místnost, jejíž kapacita je 30 osob a slouží k nejrůznějším aktivitám. Novinkou, kterou využívala všechna naše zařízení, jsou pak mobilní zahrádky.

2. Domov pro seniory

Posláním Domova pro seniory je zajistit seniorům, kteří nemohou z určitých příčin pobývat déle v domácím prostředí (pro ztížené pohybové schopnosti, zhoršené vidění nebo těžké chronické onemocnění omezující samostatnost a soběstačnost), kvalitní, běžný způsob života s ohledem na jeho individuální možnosti. Domov vytváří podmínky k samostatnosti, soukromí, ale i kontaktu se společností. Jedná se o pobytovou službu.

Na pozici vedoucí domova a vedoucí sestry došlo ke změně od 1.2.2020.

Věkové pásmo - klienti domova pro seniory



Věkové rozložení klientů, nejmladší klient 56 let, nejstarší klient 94 let.

Naše služba poskytuje

- ✓ **Individuální přístup ke klientovi**, každý klient má svého osobního (klíčového) pracovníka, který mu je nápomocen při využívání naší služby pro běžný způsob života, na který byl dříve zvyklý.

- ✓ **Základní sociální poradenství**, které poskytují sociální pracovníce nebo ředitelka Domova (jak a co dělat v případě dalších nepříznivých sociálních situací – pomoc se žádostmi o příspěvky na péči, vyřízení OP, zajištění pečovatelské služby, domácí péče aj.)
 - ✓ **Ubytování** poskytujeme ve 2lůžkových pokojích s vlastním sociálním zařízením. Pokoj je vybaven elektricky polohovatelnými lůžky, nočními stolky, stolem, skříní, pojízdnými křesly, kuchyňskou linkou. Ta je vybavena mikrovlnnou troubou a chladničkou. V pokoji je rovněž televizor.
 - ✓ **Celodenní stravování** s možností výběru diety – normální (racionální), žlučnickové a diabetické. Stravování je 5x denně + 2. večeře pro diabetiky.
 - ✓ **Zdravotní péči** zajišťuje praktický lékař a všeobecné sestry.
 - ✓ **Úklid celkový** zajišťují pracovníce domova. Klient má možnost provádět úklid svého pokoje samostatně.
 - ✓ **Péči o prádlo jako je** praní, žehlení a drobné opravy prádla jsou zajišťovány vlastní pradlenou.
- Volnočasové aktivity.** Klientům jsou k dispozici prostorné klubovny. Ty jsou vybaveny televizorem a DVD přehrávačem a jsou využívány pro širokou škálu aktivit.

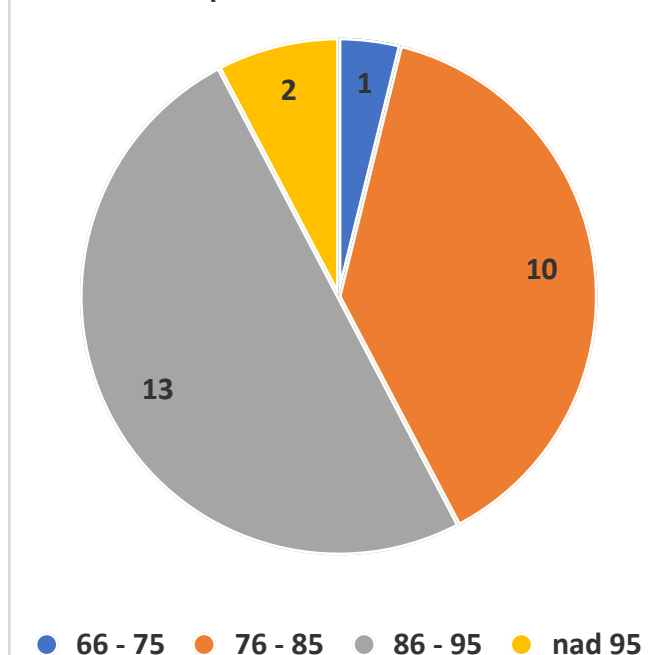
3. Odlehčovací služba

Pobytové odlehčovací služby poskytujeme osobám se zdravotním postižením a seniorům, jejichž situace vyžaduje pomoc jiné osoby, o které jinak pečuje osoba blízká v domácnosti. Cílem služby je umožnit pečující osobě nezbytný odpočinek. Služba obsahuje pomoc při zvládnání běžných úkonů péče o vlastní osobu, pomoc při osobní hygieně nebo poskytnutí podmínek pro osobní hygienu, poskytnutí stravy nebo pomoc při zajištění stravy, poskytnutí ubytování, zprostředkování kontaktu se společenským prostředím, terapeutické činnosti a pomoc při prosazování práv a zájmů.

Služba se poskytuje za úplatu dle platné úhradové vyhlášky 505/2006 Sb. V našem zařízení je tato služba umístěna v komplexu pro denní stacionář ve 3. NP, klienti mají k dispozici dvoulůžkové pokoje s vlastním WC a sprchou.

Na odlehčovací službu bylo během roku přijato 26 klientů. Od poloviny roku jsme museli z důvodu pandemie covid-19 vyčlenit lůžka odlehčovací služby pro karanténní a izolační pokoje. Tím se výrazně snížil počet klientů v odlehčovací službě.

Věkové pásmo - odlehčovací služba

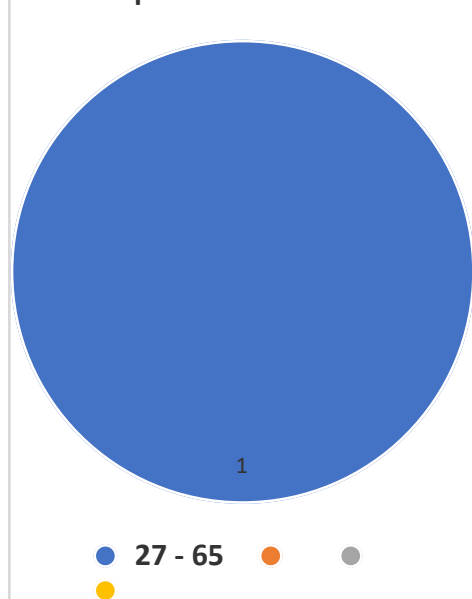


Věkové rozložení klientů, nejmladší klient 67 let, nejstarší klient 100 let.

4. Denní stacionář

Poskytuje ambulantní služby seniorům, osobám se zdravotním postižením, jejichž situace vyžaduje pravidelnou pomoc jiné osoby. Služba obsahuje pomoc při zvládnání běžných úkonů péče o vlastní osobu, pomoc při osobní hygieně nebo poskytnutí podmínek pro osobní hygienu, poskytnutí stravy nebo pomoc při zajištění stravy, poskytnutí ubytování nebo pomoc při zajištění bydlení a výchovné, vzdělávací a aktivizační činnosti, zprostředkování kontaktu se společenským prostředím, terapeutické činnosti, pomoc při prosazování práv a zájmů. Služba se poskytuje za úplatu dle platné úhradové vyhlášky 505/2006 Sb. V našem zařízení je stacionář umístěn ve 3. NP. Klienti mají k dispozici velkou společenskou místnost s jídelnou. V tomto roce byla tato služba poskytována pouze do měsíce března, pak její činnost byla pozastavena Nařízením vlády ČR.

Věkové pásmo - denní stacionář



5. Domov se zvláštním režimem

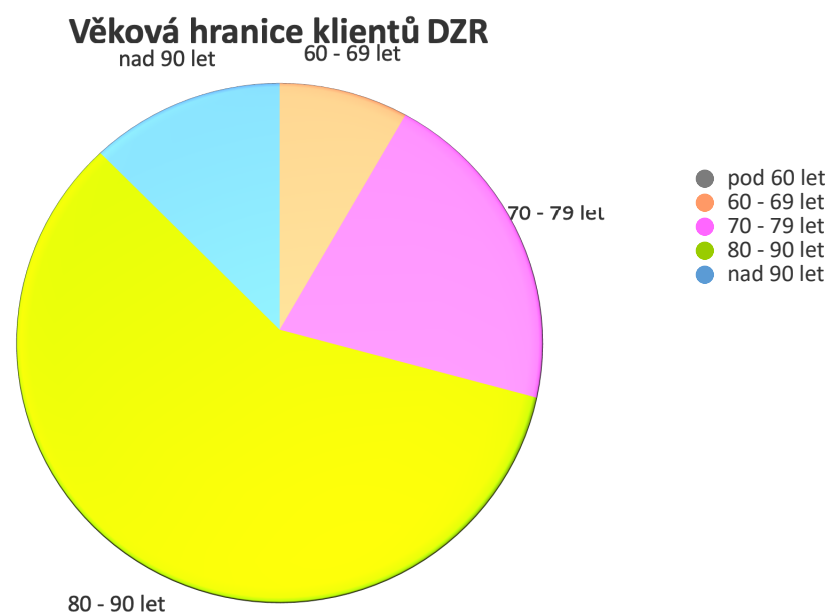
Služba je poskytována osobám, které mají sníženou soběstačnost z důvodu chronického duševního onemocnění nebo závislosti na návykových látkách a osobám se stařeckou, Alzheimerovou demencí a ostatními typy demencí, které mají sníženou soběstačnost z důvodu těchto onemocnění, jejichž situace vyžaduje pravidelnou pomoc jiné fyzické osoby. Režim v zařízení je přizpůsoben specifickým potřebám těchto osob. Cílovou skupinou jsou osoby s chronickým duševním onemocněním od 55 let. Domov disponuje dvanácti dvoulůžkovými pokoji se sociálním zařízením. K dispozici jsou další společné prostory a celá budova je bezbariérová. Za rok 2019 bylo přijato 6 klientů, počet zemřelých klientů je 6. Kapacita zařízení je 24 míst.

Pro udržení duševního zdraví našich klientů dochází 1x měsíčně do našeho zařízení psychiatrická a 1x týdně praktická lékařka. Naším klientům můžeme zapůjčit kompenzační pomůcky. Probíhají pravidelné aktivizace a dle ročního období, svátků pořádáme akce vhodné datu. Za klienty dochází canisterapeutický pes Sára, kterou naši klienti vždy rádi vítají. V našem zařízení je úzce spolupracováno s rodinnými příslušníky, kdy klienti mohou trávit svůj čas na dovolence u svých rodin, a tím nedochází k vyloučení z rodinného prostředí.

Tým zaměstnanců DZR se stále utváří. Probíhala školení zaměstnanců dle plánů. V současné době pracuje v týmu DZR 1 vedoucí domova – vedoucí sestra, 2 sociální pracovníce, 5 všeobecných sester, 11 pracovníků přímé obslužné péče, 1 správce budovy – řidič a 2 uklízečky.

Během roku bylo přijato 9 klientů, 8 klientů zemřelo, 11 klientka se vrátila do domácího prostředí, 6 klientů má opatrovníka.

Věková hranice klientů DZR, nejmladší klient 63 let, nejstarší klient 95 let.



6. Činnost sociálního úseku

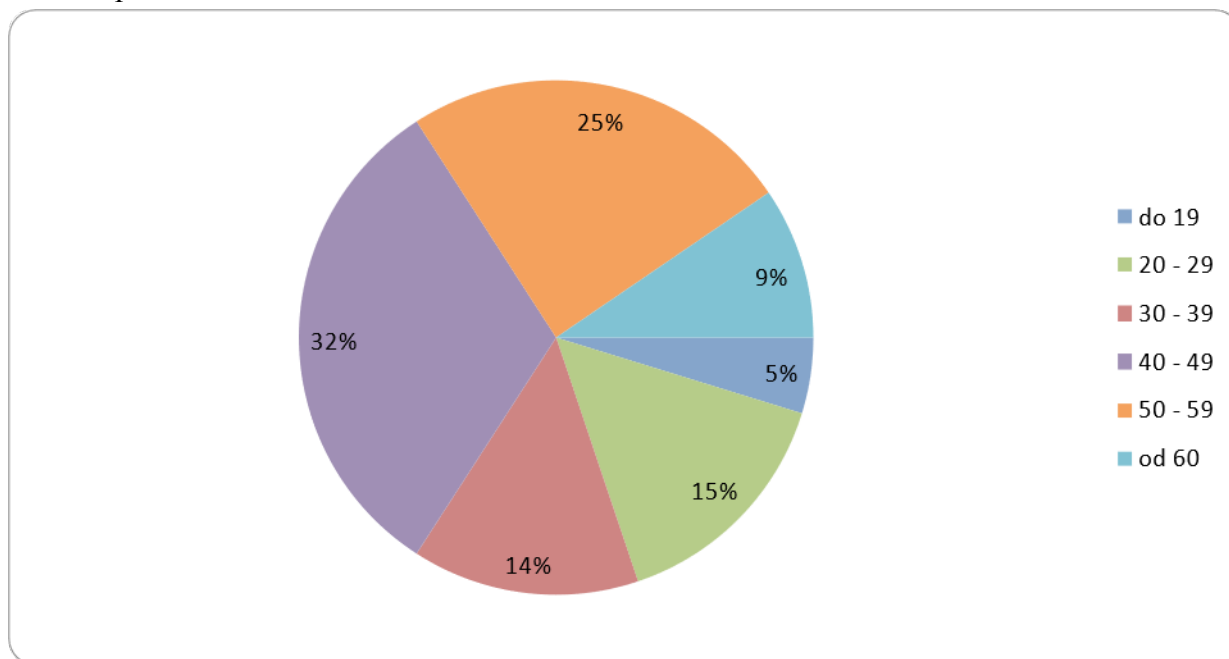
V souvislosti se změnou vedení našeho zařízení byl vytvořen samostatný sociální úsek se samostatnou vedoucí. Mezi jeho činnosti krom základního poradenství v oblasti sociální patří

- tvorba informačních materiálů, metodik (standardy kvality, pracovní postupy)
- seznámení nových pracovníků s metodikami a postupy
- kontrolní činnost ve všech sociálních službách (aktualizace metodik, postupů)
- aktualizace informací v Registru poskytovatelů sociálních služeb
- statistické vykazování
- žádosti o dotace pro všechny sociální služby
- spolupráce s SVP Domažlice (středisko výchovné péče)
- zajištění kulturních a společenských akcí
- zajištění nových propagačních materiálů
- jednání s úřady a spolupracujícími organizacemi (spolupráce se sociální pracovníci Domažlické nemocnice – upřesnění informací o námi poskytovaných službách)

Péče o zaměstnance

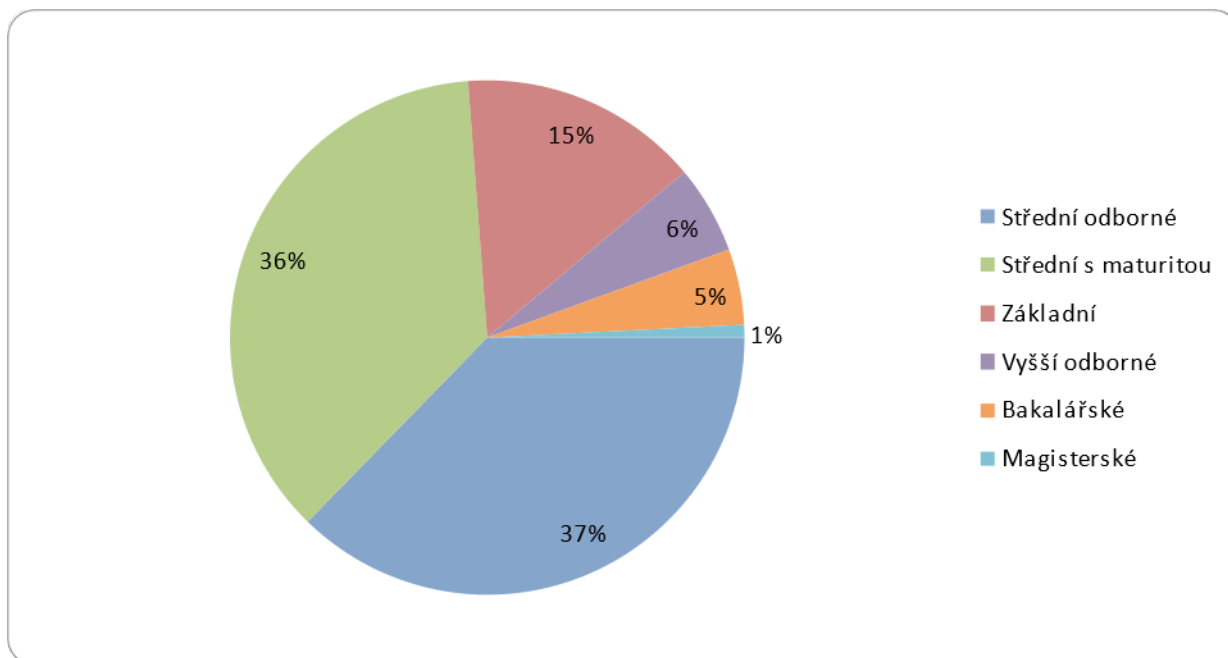
Prioritou naší organizace je zaplnění všech pracovních míst kvalifikovaným personálem, správný přenos informací na všech stupních řízení oběma směry, zajištění a podpora dalšího celoživotního vzdělávání a vstřícný, empatický a etický přístup ke klientům i k personálu.

Věkové pásmo zaměstnanců:



K 31.12.2020 v naší organizaci pracovalo 123 zaměstnanců s průměrným věkem 43,8 let.

Dosažené vzdělání zaměstnanců:



K 31. 12. 2020 byly obsazeny všechny pracovní pozice.

Další služby

Stravovací služby

Ve vlastní režii provozujeme moderně vybavenou a prostornou kuchyni. Součástí kuchyně je jídelna, kde je 80 míst na sezení. Stravují se zde důchodci, zaměstnanci zařízení i cizí strážníci. Důležitou součástí je rozvoz obědů pro občany města. Přeprava jídel je zajištěna v kvalitních termojídlonosičích tranzitním vozem zn. Ford a Renault.

Pro klienty domova pro seniory, odlehčovací služby a domov se zvláštním režimem je zajištěno celodenní stravování, tzn. 5x denně + druhá večeře pro diabetiky.

Jídelní lístek se připravuje pod dohledem stravovací komise a dietní sestry. Obsahuje polévku a dvě hlavní jídla, ze kterých si klient může vybrat. V ceně oběda je zahrnuto také pití, tj. vitamínový nápoj nebo čaj.

Dle potřeby je možno si objednat dietu. Vaříme D4: žlučnickovou, D9: diabetickou a D10: neslanou a warfarinovou.

Cena oběda je stanovena dle platné kalkulace. Platba obědů je vždy stanovena na jídelním lístku a platí se hotově předem. Výdej obědů probíhá od 10:30 do 12:30 hod u výdejního pultu v kuchyni. Strážník se může naobědvat v jídelně, nebo si odebrat oběd v jídlonosičích. Stravu vaříme každý den v týdnu, rozvoz je zajištěn sedm dní v týdnu. Dle potřeb klienta jsme schopni zajistit stravu ihned následující den po objednání. V letošním roce jsme museli operativně řešit výdej obědů do terénu i strážníkům v jídelně, náš provoz byl značně omezen vlivem pandemie covid-19.

Zaměstnanci kuchyně kladou velký důraz na kvalitu a pestrost pokrmů, které připravují pro strážníky na základě technologických a hygienických postupů. Naším hlavním cílem je spokojenost klienta.

Za rok 2019 bylo zpracováno celkem 62 848 obědů. Zajišťovali jsme opět obědy pro letní tábory, příměstský tábor a mateřskou školu a některé zahraniční hosty Chodských slavností.

Podarilo se nám naplnit stav zaměstnanců na úseku kuchyně, ale o stabilizaci ještě nemůžeme hovořit. Probíhá neustálé zaučování, hodnocení. I zde je nouze o kvalitní a odborně vyškolený personál.

Půjčovna kompenzačních pomůcek

Další službou, kterou nabízíme, je zapůjčování kompenzačních pomůcek, které zkvalitní život klientům v domácím prostředí. Na základě smlouvy o výpůjčce pak nabízíme tyto kompenzační pomůcky:

- ✓ mechanické a elektrické invalidní vozíky
- ✓ chodítka – tří i čtyřkolová
- ✓ sedačky do i na vany
- ✓ toaletní židle
- ✓ polohovací lůžka s antidekubitními matracemi
- ✓ zvedáky

Největší zájem je o výpůjčku čtyřkolových chodítek, elektricky polohovatelných lůžek, antidekubitních matrací, pojízdných WC židlí a mechanických vozíků. Samozřejmostí je i dovoz a montáž složitějších pomůcek do místa bydliště klienta, zejména elektricky a mechanicky polohovatelných lůžek, elektrických vozíků a schodolezů. Veškeré prostředky k výpůjčce jsou servisovány odborně vyškoleným technikem.

Lékař

Jedenkrát týdně dochází do všech zařízení praktický lékař a dále mají klienti možnost využít služeb odborného lékaře, který zařízení dle potřeby rovněž navštěvuje. Své zdravotní problémy mohou klienti Městského centra řešit také s jednotlivými odbornými lékaři při pravidelných přednáškách v budově.

Rehabilitace

V našem zařízení na adrese Prokopa Velikého 689 je moderní rehabilitační oddělení s vodoléčebnou vanou – celotělová, na horní i dolní končetiny, dále tělocvična, elektroléčba, lůžka pro masérské a další fyzioterapeutické výkony. Rehabilitační služby jsou určeny i ostatním zájemcům z řad veřejnosti.

Kadeřnictví a holičství

Do zařízení dochází kadeřnice dle potřeby našich klientů.

Ošetření nohou

Na objednávku je klientům rovněž poskytována služba ošetření nohou. V zařízeních se provádí pravidelně jedenkrát v měsíci a ostatním klientům pečovatelské služby dle objednávky. Tuto činnost pro naše zařízení vykonávají dvě pečovatelky s pedikérským kurzem.

Odborná praxe

Naše zařízení také spolupracuje s několika organizacemi, jejichž studenti u nás vykonávají praxi. Navázali jsme na tradici a praktické výuky jsme ještě více rozšířili. Jsou to: VOŠ, OA a SZŠ Domažlice – obor sociální pracovník a praktická sestra, SOU Domažlice – obor kosmetika a kuchař číšník, ZŠ a OŠ Horšovský Týn – obor péče o domácnost – prádelna, pečovatelský, kuchyně, a firmy KUSTOD Plzeň – praxe pro účastníky kurzu pracovník v sociálních službách. V průběhu roku pak přichází na praxi i další studenti z jiných i mimo regionálních škol v oboru sociální pracovník.

Tento rok však byl pro praktikující velmi omezen a to z důvodu pandemie a nutných opatření.

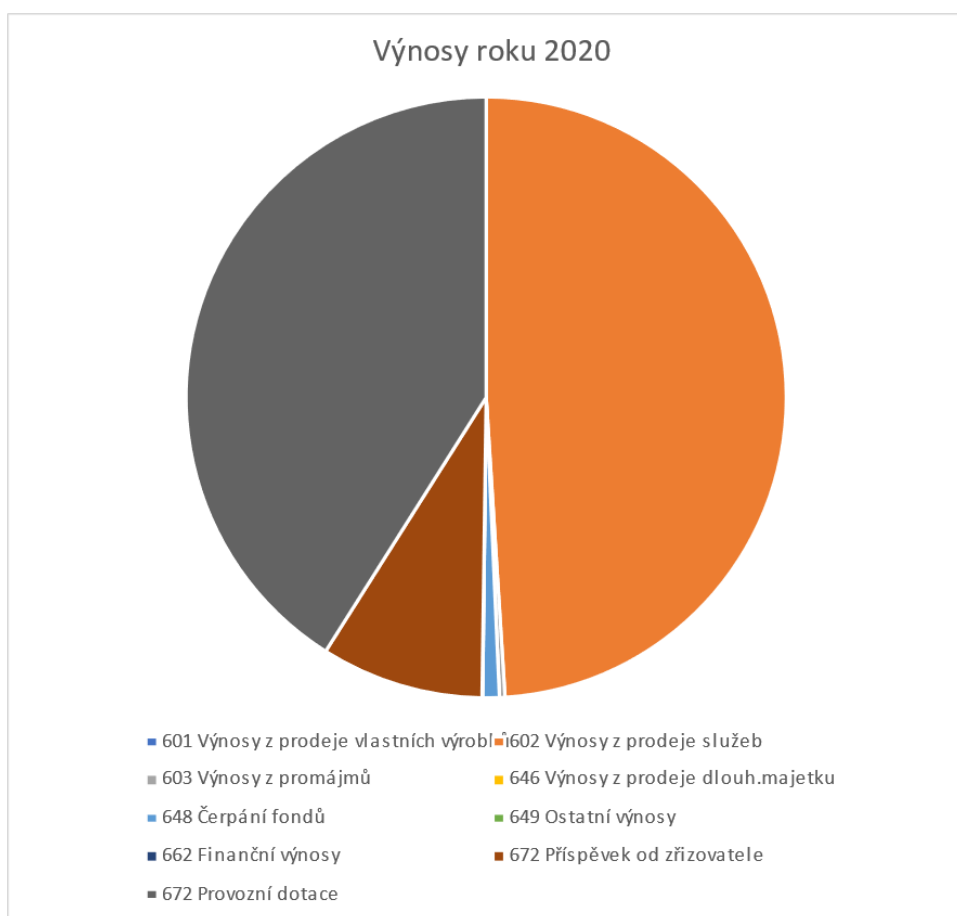
Výsledky hospodaření za rok 2020

ROZPOČET

Účet	Název	Celkem
501	Spotřeba materiálu	6 399
502	Spotřeba energie	1 762
511	Opravy a udržování	250
512	Cestovné	4
513	Náklady na reprezentaci	2
518	Ostatní služby,dodání tepla	2 577
521	Mzdové náklady	37 752
524	Zákonné sociální pojištění	12 469
525	Jiné sociální pojištění	114
527	Zákonné sociální náklady	1 014
531	Daň silniční	4
538	Jiné daně a poplatky	65
548	Tvorba fondů	2
549	Ostatní náklady z činnosti	1 182
551	Odpisy dlouhodobého majetku	922
558	Náklady z drobného dlouh.majetku	399
	Celkem náklady	64 917
601	Výnosy z prodeje vlastních výrobků	1
602	Výnosy z prodeje služeb	31 690
603	Výnosy z promájmů	191
646	Výnosy z prodeje dlouh.majetku	2
648	Čerpání fondů	577
649	Ostatní výnosy	6

662	Finanční výnosy	16
672	Příspěvek od zřizovatele	5 667
672	Provozní dotace	26 528
	Celkem výnosy	64 678
	Hospodářský výsledek	-239

Hospodářský výsledek – ztráta 239 000,00 Kč



SPONZOŘI

MUDr. Josef Příbyl

Veřejná sbírka Agrární komory ČR

dm drogerie markt s.r.o.

LST a.s. Trhanov

Jan Pek

Pavel Matura

Jiří

Anderle

Děkujeme všem, kteří se spolupodíleli na provozu naší organizace za celoroční spolupráci.

Vzhledem k pandemické situaci jsme s vděkem přijali několik desítek darů od soukromých osob i firem.

Městské centrum sociálně rehabilitačních služeb-domov pro seniory, Baldovská 638, Domažlice

Na tvorbě výroční zprávy spolupracovaly Bc. Hana Hrušková DiS, Bc. Michaela Wendlová, Marie Pivoňková, Libuše Jansová a Petra Vařechová.