

Městské centrum sociálně rehabilitačních služeb – domov pro seniory, Domažlice příspěvková organizace města Domažlice

Základní informace:

Název zařízení: Městské centrum sociálně rehabilitačních služeb – domov pro seniory

e-mail: reditelka@soc-sluzbymestadomazlice.cz

web: www.soc-sluzbymestadomazlice.cz

Kontaktní osoba: Bc. Hana Hrušková DiS. – ředitelka

Poskytované služby

Městské centrum sociálně rehabilitačních služeb – domov pro seniory je příspěvková organizace města a svoji činnost provádí v pěti objektech: Baldovská 638 (pečovatelská služba), Břetislavova 84 a 209 (pečovatelská služba), Prokopa Velikého 689 (domov pro seniory, odlehčovací služba, denní stacionář), a Benešova 97 (domov se zvláštním režimem).

I v tomto roce probíhala řada organizačních změn. Od 1. 1. 2019 jsme rozšířili pracovní tým o mzdovou účetní, posílili jsme tým zaměstnanců na úseku úklid a prádelna, neustále pracujeme na zdokonalování procesu přenosu informací.

1. Pečovatelská služba

Pečovatelská služba je poskytována v objektech Baldovská 638 (bydlení pro 37 klientů), Břetislavova 84 (bydlení pro 28 klientů), Břetislavova 209 (bydlení pro 40 klientů) a občanům města Domažlice (poskytování služeb pro klienta a jeho domácnost). Objekt Břetislavova 209 je připravován na celkovou rekonstrukci a v současné době je postupně vybydlován.

V případě potřeby klienta je možno poskytovat v domácnosti klienta tyto pečovatelské úkony:

- ✓ pomoc při zvládnutí běžných úkonů péče o vlastní osobu
- ✓ pomoc při osobní hygieně nebo poskytnutí podmínek pro osobní hygienu – koupel v domácnosti nebo v koupelně pečovatelské služby
- ✓ poskytnutí stravy nebo pomoc při zajištění stravy, dovoz nebo donáška jídla (výběr ze dvou jídel)
- ✓ pomoc při zajištění chodu domácnosti – běžný úklid, nákupy
- ✓ zprostředkování kontaktu se společenským prostředím – doprovázení k lékaři, pochůzky dle potřeb klienta
- ✓ ošetření nohou
- ✓ měření tlaku, glykémie, vážení klienta, ošetřovatelská péče dle potřeb klienta

Všechny úkony pečovatelské služby jsou zahrnuty ve vnitřní směrnici č. 2 Městského centra sociálně rehabilitačních služeb – domova pro seniory. Pečovatelskou službu poskytujeme celkem 161 klientům.

Oproti minulým létům se nám podařilo po domluvě s Městem Domažlice zřídit jeden dvoupokojový byt pro manžele jako byt s pečovatelskou službou.

Klientům v Městském centru pracovníci v sociálních službách poskytují ve všední dny od 7.00 do 19.00 hod a v sobotu, neděli a svátky od 7.00 do 12.00 hod

- ✓ praní a žehlení ložního a osobního prádla
- ✓ běžný úklid a údržba domácnosti (denní, týdenní, měsíční a čtvrtletní úklid a údržba)
- ✓ celková koupel v zařízení
- ✓ péče o klienta a jeho domácnost, pomoc při vykonávání fakultativních úkonů

Zdravotní a ošetrovatelská péče je poskytována ve všední dny 6:30 – 15:00 hod

- náběry krve, aplikace injekcí, podávání léků, převazy, měření fyziologických funkcí
- denní obchůzka obyvatel – zjišťování zdravotního stavu, zabezpečení všestranné péče o individuální potřeby obyvatel
- rehabilitační procedury našich klientů, administrativní zpracování údajů týkající se zdravotního stavu jednotlivců, práce pečovatelské služby
- 1x týdně asistence u praktického lékaře, plnění ordinací, 1x měsíčně asistence u odborného lékaře
- spolupráce při zajišťování odborných a kulturně společenských akcí
- dohled nad hygienicko-epidemiologickým režimem

Rehabilitace a rekondice

Prostory jsou vybaveny zvedací vanou s perličkovou masáží a balneologickou vanou s podvodní masáží. Vybavení tohoto provozu je doplněno dvěma zvedacími zařízeními, takže je naprosto bezbariérové a slouží rovněž k rehabilitaci imobilním a zdravotně postiženým klientům. Celý prostor slouží rovněž jako centrální koupelna pro obyvatele a další seniory a funguje v objektech Baldovská 638 i Břetislavova 84.

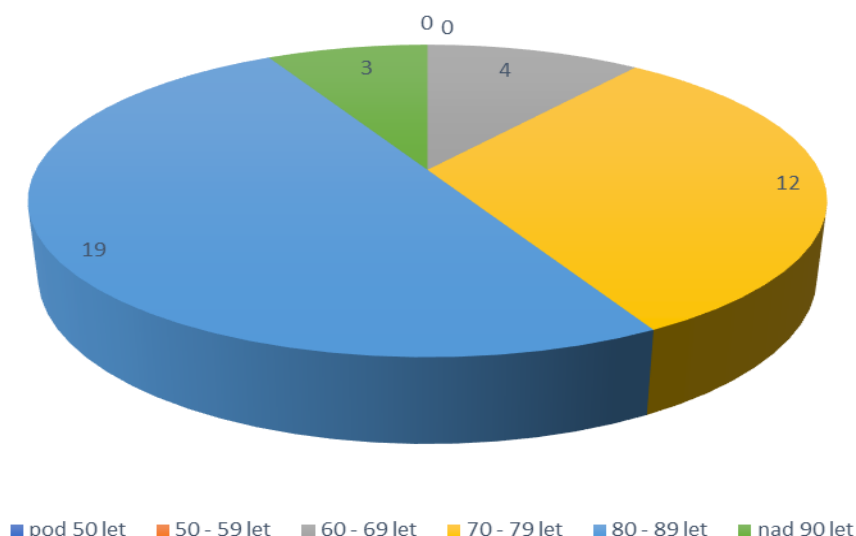
V rámci provozu půjčovny kompenzačních pomůcek zde nabízíme zapůjčení potřebných pomůcek, rovněž poradenství při řešení problémů imobilního klienta.

Volnočasové aktivity

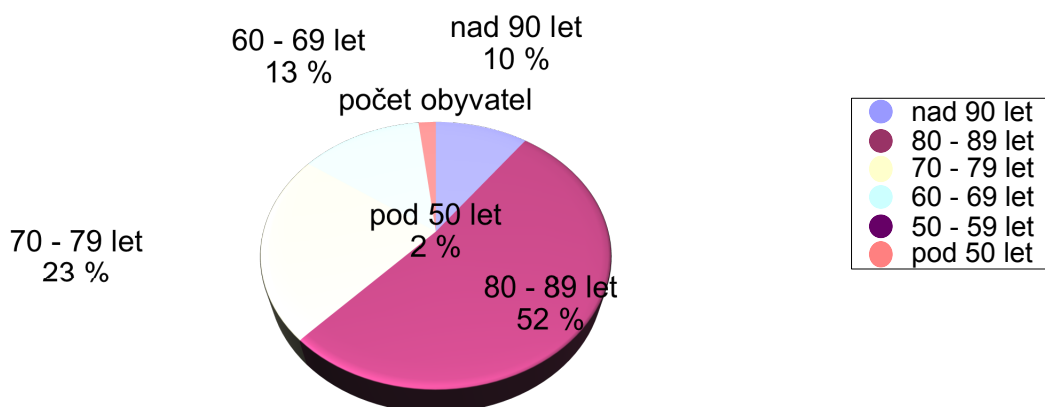
V rámci volnočasových aktivit sociální pracovníci zajišťují relaxační a rehabilitační kolektivní cvičení, motivační odpoledne, trénování paměti, vydávání Zpravodaje – měsíčník.

Pro klienty se připravuje celá řada dalších aktivit, např. výlety, přednášky, kulturní a folklórní vystoupení, vernisáže.

Statistika MCSRS - věk obyvatel 2018



Věkové rozhraní klientů – Baldovská 638, nejmladší klient 63 let, nejstarší klient 96 let



Věkové rozhraní klientů – Břetislavova 84 a 209, nejmladší klient 33 let, nejstarší klient 97 let

V objektu Baldovská 638 se nachází velká jídelna s kapacitou 80-100 míst, která slouží k všestrannému využití pro nejrůznější aktivity typu přednášek, besed, kulturních akcí a dalších společenských iniciativ, včetně cvičení, muzikoterapie a tanečních aktivit. Ze třetího patra je přístupná venkovní terasa, kterou klienti využívají na jaře a v létě k odpočinku a venkovnímu posezení. Pro zpříjemnění chvil jsme opatřili párty stan. U objektu Břetislavova 84 a sousedního 209 je velmi pěkně upravená zahrada s bezbariérovým přístupem, která slouží k příjemnému posezení a dalším aktivitám. V tomto objektu se rovněž nachází podkrovní společenská místnost, jejíž kapacita je 30 osob a slouží k nejrůznějším aktivitám. Novinkou, kterou využívala všechna naše zařízení, jsou pak mobilní zahrádky.

2. Domov pro seniory

Posláním Domova pro seniory je zajistit seniorům, kteří nemohou z určitých příčin pobývat déle v domácím prostředí pro ztížené pohybové schopnosti, zhoršené vidění nebo těžké chronické onemocnění omezující samostatnost a soběstačnost), kvalitní, běžný způsob života s ohledem na jeho individuální možnosti. Domov vytváří podmínky k samostatnosti, soukromí, ale i kontaktu se společností. Jedná se o pobytovou službu.

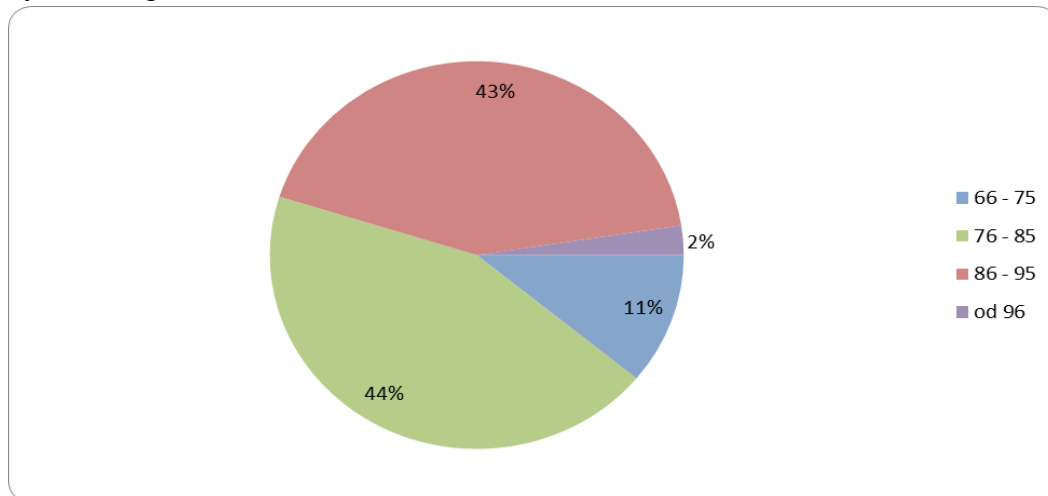
Na pozici vedoucí domova a vedoucí sestry jsme z důvodu odbornosti museli přistoupit k výměně vedoucího pracovníka. Do konce roku zařízení pracovalo pod vedením pověřeného pracovníka a kontrolou ředitelky.

Naše služba poskytuje

- ✓ **Individuální přístup ke klientovi** - každý klient má svého osobního (klíčového) pracovníka, který mu je nápomocen při využívání naší služby pro běžný způsob života, na který byl dříve zvyklý.
- ✓ **Základní sociální poradenství**, které poskytují sociální pracovníce nebo ředitelka Domova (jak a co dělat v případě dalších nepříznivých sociálních situací – pomoc se žádostmi o příspěvky na péči, vyřízení OP, zajištění pečovatelské služby, domácí péče aj.)
- ✓ **Ubytování** - poskytujeme ve 2lůžkových pokojích s vlastním sociálním zařízením. Pokoj je vybaven elektricky polohovatelnými lůžky, nočními stolky, stolem, skříní, pojízdnými křesly, kuchyňskou linkou. Ta je vybavena mikrovlnnou troubou a chladničkou. V pokoji je rovněž televizor.
- ✓ **Celodenní stravování s** možností výběru diety – normální (racionální), žlučnickové a diabetické. Stravování je 5x denně + 2. večeře pro diabetiky.
- ✓ **Zdravotní péči** v domově zajišťuje praktický lékař a všeobecné sestry. Dostupnost akutní lékařské péče je do 7 min.
- ✓ **Úklid celkový** zajišťují pracovníce Domova. Klient má možnost provádět úklid svého pokoje samostatně.
- ✓ **Péči o prádlo.** Praní, žehlení a drobné opravy prádla (zajišťovány vlastní pradlenou).

Volnočasové aktivity

Klientům jsou k dispozici prostorné klubovny. Ty jsou vybaveny televizorem a DVD přehrávačem a jsou využívány pro širokou škálu aktivit.

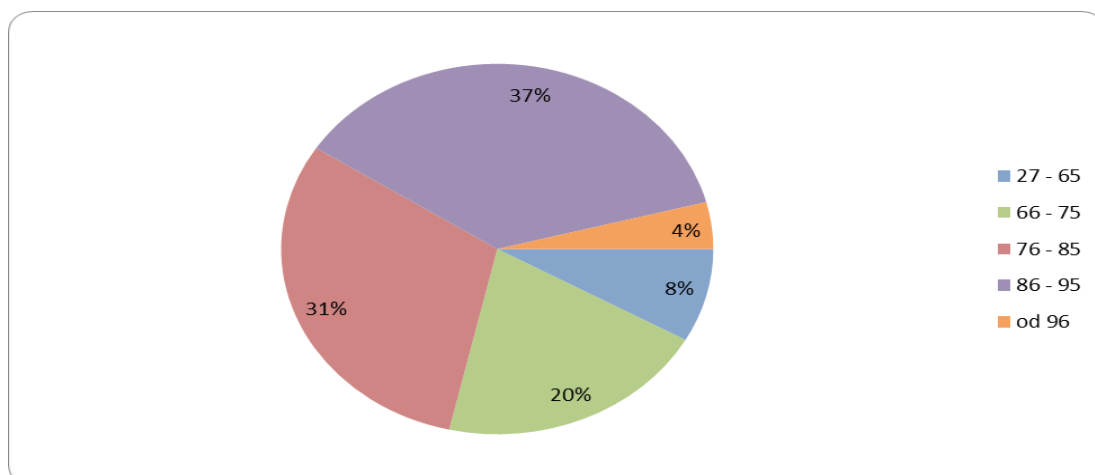


Věkové rozložení klientů, nejmladší klient 66 let, nejstarší klient 97 let.

3. Odlehčovací služba

Pobytové odlehčovací služby poskytujeme osobám se zdravotním postižením a seniorům, jejichž situace vyžaduje pomoc jiné osoby, o které jinak pečuje osoba blízká v domácnosti. Cílem služby je umožnit pečující osobě nezbytný odpočinek. Služba obsahuje pomoc při zvládnání běžných úkonů péče o vlastní osobu, pomoc při osobní hygieně nebo poskytnutí podmínek pro osobní hygienu, poskytnutí stravy nebo pomoc při zajištění stravy, poskytnutí ubytování, zprostředkování kontaktu se společenským prostředím, terapeutické činnosti a pomoc při prosazování práv a zájmů.

Služba se poskytuje za úplaty dle platné úhradové vyhlášky 505/2006 Sb. V našem zařízení je tato služba umístěna v komplexu pro denní stacionář ve 3. NP, klienti mají k dispozici dvoulůžkové pokoje s vlastním WC a sprchou.



Věkové rozložení klientů, nejmladší klient 44 let, nejstarší klient 98 let

4. Denní stacionář

Poskytuje ambulantní služby seniorům, osobám se zdravotním postižením, jejichž situace vyžaduje pravidelnou pomoc jiné osoby. Služba obsahuje pomoc při zvládnání běžných úkonů péče o vlastní osobu, pomoc při osobní hygieně nebo poskytnutí podmínek pro osobní hygienu, poskytnutí stravy nebo pomoc při zajištění stravy, poskytnutí ubytování nebo pomoc při zajištění bydlení a výchovné, vzdělávací a aktivizační činnosti, zprostředkování kontaktu se společenským prostředím, terapeutické činnosti, pomoc při prosazování práv a zájmů. Služba se poskytuje za úplaty dle platné úhradové vyhlášky 505/2006 Sb. V našem zařízení je stacionář umístěn ve 3. NP. Klienti mají k dispozici velkou společenskou místnost s jídelnou i bezbariérové sociální zařízení.



Věkové rozložení klientů, nejmladší klient 53 let, nejstarší klient 78 let

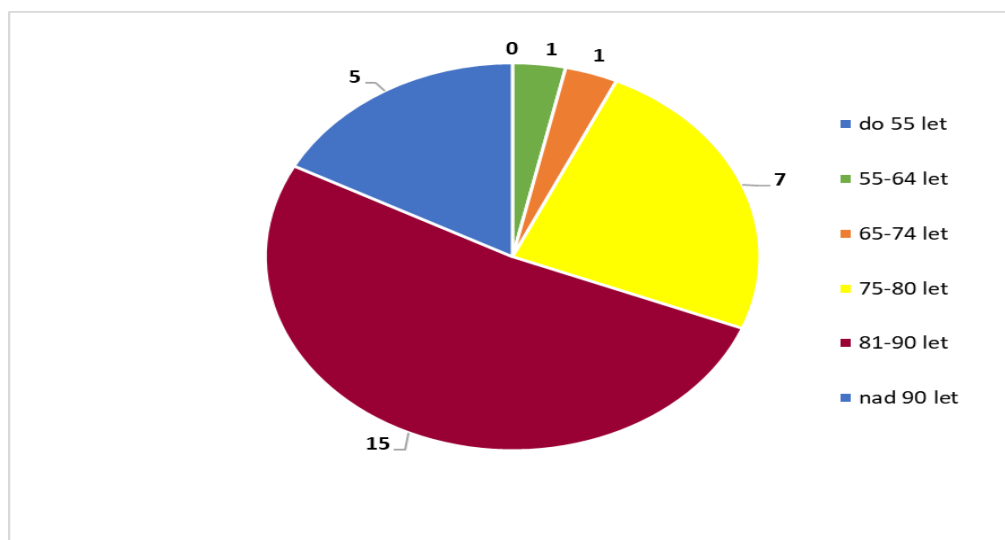
5. Domov se zvláštním režimem

Služba je poskytována osobám, které mají sníženou soběstačnost z důvodu chronického duševního onemocnění nebo závislosti na návykových látkách a osobám se stařeckou, Alzheimerovou demencí,

ostatními typy demencí, které mají sníženou soběstačnost z důvodu těchto onemocnění, jejichž situace vyžaduje pravidelnou pomoc jiné fyzické osoby. Režim v zařízení je přizpůsoben specifickým potřebám těchto osob. Cílovou skupinou jsou osoby s chronickým duševním onemocněním od 55 let. Domov disponuje dvanácti dvoulůžkovými pokoji se sociálním zařízením. K dispozici jsou další společné prostory, celá budova je bezbariérová. Za rok 2019 bylo přijato 6 klientů, počet zemřelých klientů je 6. Kapacita zařízení je 24 míst.

Pro udržení duševního zdraví našich klientů dochází 1x měsíčně do našeho zařízení psychiatrická a 1x týdně praktická lékařka. Naším klientům můžeme zapůjčit kompenzační pomůcky. Probíhají pravidelné aktivizace a dle ročního období, svátků pořádáme akce vhodné datu. Za klienty dochází canisterapeutický pes Sára, kterou naši klienti vždy rádi vítají. V našem zařízení je úzce spolupracováno s rodinnými příslušníky, kdy klienti mohou trávit svůj čas na dovolence u svých rodin, a tím nedochází k vyloučení z rodinného prostředí. Tým zaměstnanců DZR se stále utváří. Probíhala školení zaměstnanců dle plánů. V současné době pracuje v týmu DZR 1 vedoucí domova – vedoucí sestra, 2 sociální pracovníce, 5 všeobecných sester, 11 pracovníků přímé obslužné péče, 1 správce budovy – řidič a 2 uklízečky.

Věková hranice klientů DZR, nejmladší klient 62 let, nejstarší klient 95 let.



6. Činnost sociálního úseku

V souvislosti se změnou vedení našeho zařízení byl vytvořen samostatný sociální úsek se samostatnou vedoucí. Mezi jeho činnosti krom základního poradenství v oblasti sociální patří

- tvorba informačních materiálů, metodik (standardy kvality, pracovní postupy)
- seznámení nových pracovníků s metodikami a postupy
- kontrolní činnost ve všech sociálních službách (aktualizace metodik, postupů)
- aktualizace informací v Registru poskytovatelů sociálních služeb
- příprava materiálů pro tvorbu nových webových stránek
- příprava podkladů pro GDPR
- statistické vykazování

- žádosti o dotace pro všechny sociální služby
- zajištění voleb
- zajištění kulturních a společenských akcí (Chodské slavnosti, výlety, Setkání seniorů, vánoční vystoupení, vystoupení ZUŠ atd.)
- zajištění nových propagačních materiálů
- jednání s úřady a spolupracujícími organizacemi (spolupráce se sociální pracovníci Domažlické nemocnice – upřesnění informací o námi poskytovaných službách)
- zajištění Týdne sociálních služeb a Dne sociálních služeb v MKS

Další služby

Stravovací služby

Ve vlastní režii provozujeme moderně vybavenou a prostornou kuchyni. Součástí kuchyně je jídelna, kde je 80 míst na sezení. Stravují se zde důchodci, zaměstnanci zařízení i cizí strážníci. Pro zlepšení podmínek pro stravování jsme od jara do podzimu schopni zajistit stravování i na terase. Důležitou součástí je rozvoz obědů pro občany města. Přeprava jídel je zajištěna v kvalitních termojídlonosičích tranzitním vozem zn. Ford a Renault.

Pro klienty domova pro seniory, odlehčovací služby a domov se zvláštním režimem je zajištěno celodenní stravování, tzn. 5x denně + druhá večeře pro diabetiky.

Jídelní lístek se připravuje pod dohledem stravovací komise a dietní sestry. Obsahuje polévku a dvě hlavní jídla, ze kterých si klient může vybrat. V ceně oběda je zahrnuto také pití, tj. vitamínový nápoj nebo čaj.

Dle potřeby je možno si objednat dietu. Vaříme D4: žlučnickovou, D9: diabetickou a D10: neslanou, warfarinovou.

Cena oběda je stanovena dle platné kalkulace.

Platba obědů je vždy stanovena na jídelním lístku a platí se hotově předem. Výdej obědů probíhá od 10:30 do 12:30 hod u výdejního pultu v kuchyni. Strážník se může naobědovat v jídelně, nebo si odebrat oběd v jídlonosičích. Stravu vaříme každý den v týdnu, rozvoz je zajištěn sedm dní v týdnu. Dle potřeb klienta jsme schopni zajistit stravu ihned následující den po objednání.

Zaměstnanci kuchyně kladou velký důraz na kvalitu a pestrost pokrmů, které připravují pro strážníky na základě technologických a hygienických postupů. Naším hlavním cílem je spokojenost klienta.

Za rok 2019 bylo zpracováno celkem 62 848 obědů. Zajišťovali jsme opět obědy pro letní tábory, příměstský tábor a mateřskou školu a některé zahraniční hosty Chodských slavností.

Podarilo se nám naplnit stav zaměstnanců na úseku kuchyně, ale o stabilizaci ještě nemůžeme hovořit. Probíhá neustálé zaučování, hodnocení. I na těchto pozicích je nouze o kvalitní a odborně vyškolený personál.

Půjčovna kompenzačních pomůcek

Další službou, kterou nabízíme, je zapůjčování kompenzačních pomůcek, které zkvalitní život klientům v domácím prostředí. Na základě smlouvy o výpůjčce pak nabízíme tyto kompenzační pomůcky:

- ✓ mechanické a elektrické invalidní vozíky
- ✓ madla, zvedáky
- ✓ chodítka – tří i čtyřkolová
- ✓ sedačky do i na vany

- ✓ toaletní židle
- ✓ noční a servírovací stolky
- ✓ elektricky polohovací lůžka včetně antidekubitních matrací

Největší zájem je o výpůjčku čtyřkolových chodítek, elektricky polohovatelných lůžek, antidekubitních matrací, pojízdných WC židlí a mechanických vozíků. Samozřejmostí je i dovoz a montáž složitějších pomůcek do místa bydliště klienta, zejména elektricky a mechanicky polohovatelných lůžek, elektrických vozíků a schodolezů. Veškeré prostředky určené k výpůjčce jsou servisovány odborně vyškoleným technikem.

Lékař dochází do všech zařízení praktický lékař a dále mají klienti možnost využít služeb odborného lékaře, který zařízení dle potřeby rovněž navštěvuje. Své zdravotní problémy mohou klienti Městského centra řešit také s jednotlivými odbornými lékaři při pravidelných přednáškách v budově.

Rehabilitace na adrese Prokopa Velikého 689 je moderní rehabilitační oddělení s vodoléčebnou vanou – celotělová, na horní i dolní končetiny, dále tělocvična, elektroléčba, lůžka pro masérské a další fyzioterapeutické výkony. Rehabilitační služby jsou určeny i ostatním zájemcům z řad veřejnosti.

Kadeřnictví a holičství v ulici Baldovské a Prokopa Velikého je každou středu od 9:30 do 12:30 hod. Na objednávku lze domluvit i v jiném termínu. Do zařízení v Břetislavově ulice dochází kadeřnice dle potřeby klientů.

Kosmetické služby a masáže Baldovská 638 dle objednání.

Reiki Prokopa Velikého 689. Provozní doba dle objednání.

Ošetření nohou. Na objednávku je klientům rovněž poskytována služba ošetření nohou. V zařízeních se provádí pravidelně jedenkrát v měsíci a ostatním klientům pečovatelské služby dle objednávky. Tuto činnost pro naše zařízení vykonávají dvě pečovatelky s pedikérským kurzem.

Odborná praxe. Naše zařízení také spolupracuje s několika organizacemi, jejichž studenti u nás vykonávají praxi. Navázali jsme na tradici a praktické výuky jsme ještě více rozšířili. Jsou to: VOŠ, OA a SZŠ Domažlice – obor sociální pracovník a praktická sestra, SOU Domažlice – obor kosmetika a kuchař číšník, ZŠ a OŠ Horšovský Týn – obor péče o domácnost – prádelna, pečovatelská, kuchyně, a ÚP Domažlice – praxe pro účastníky kurzu pracovník v sociálních službách. V průběhu roku pak přichází na praxi i další studenti z jiných i mimo regionálních škol v oboru sociální pracovník.

Výsledky hospodaření za rok 2019

Účet	Název	Celkem
501	Spotřeba materiálu	5 481 970,00 Kč
502	Spotřeba energie	1 711 816,00 Kč
511	Opravy a udržování	386 557,00 Kč
512	Cestovné	8 685,00 Kč
513	Náklady na reprezentaci	0,00 Kč
518	Ostatní služby	3 610 545,00 Kč
521	Mzdové náklady	29 077 108,00 Kč

524	Zákonné sociální pojištění	9 678 885,00 Kč
525	Jiné sociální pojištění	111 548,00 Kč
527	Zákonné sociální náklady	766 682,00 Kč
538	Jiné daně a poplatky	64 850,00 Kč
541	Smluvní pokuty a úroky z prodlení	0,00 Kč
542	Jiné pokuty a penále	0,00 Kč
549	Ostatní náklady	1 291 946,00 Kč
551	Odpisy	1 001 950,00 Kč
558	Náklady z drobného dlouhodobého majetku	813 090,00 Kč
	Celkem náklady	54 005 632,00 Kč

Účet	Název	Celkem
601, 602	Výnosy z prodeje služeb	26 679 363,00 Kč
603	Výnosy z pronájmu	173 222,00 Kč
646	Výnosy z prodeje dlouhodobého hmotného majetku	1 200,00 Kč
648	Čerpání fondů	66 082,00 Kč
649	Ostatní výnosy z činnosti	6 362,00 Kč
662	Úroky	14 124,00 Kč
671, 672	Výnosy z nároků na prostředky státního rozpočtu	26 995 946,00 Kč
	Celkem výnosy	53 936 299,00 Kč

Hospodářský výsledek – ztráta 69 333,00 Kč

Děkujeme všem, kteří se spolupodílejí na aktivizacích za celoroční spolupráci.

Bc. Hana Hrušková DiS., Městské centrum sociálně rehabilitačních služeb-domov pro seniory, Baldovská 638, Domažlice