

Městské centrum sociálně rehabilitačních služeb – domov pro seniory, Domažlice příspěvková organizace města Domažlice

Základní informace:

Název zařízení: Městské centrum sociálně rehabilitačních služeb – domov pro seniory

e-mail: reditelka@soc-sluzbymestadomazlice.cz

web: www.soc-sluzbymestadomazlice.cz

Kontaktní osoba: Bc. Hana Hrušková DiS. – ředitelka

Poskytované služby

Městské centrum sociálně rehabilitačních služeb – domov pro seniory je příspěvková organizace města a svoji činnost provádí v pěti objektech: Baldovská 638 (pečovatelská služba), Břetislavova 84 a 209 (pečovatelská služba), Prokopa Velikého 689 (domov pro seniory, odlehčovací služba, denní stacionář) a Benešova 97 (domov se zvláštním režimem).

Tento rok proběhla řada organizačních změn na pozicích všech vedoucích pracovníků. Jasně byly formulovány cíle organizace, jednotlivé profese a náplně práce, byla provedena restrukturalizace celého managementu, byl zahájen proces změn od propagace služeb, přes profesní vzdělávání, posílení kompetencí vedoucích úseků a zlepšení komunikace mezi zaměstnanci všemi směry až po zahájení projektu vzdělávání laických pečovatелů.

1. Pečovatelská služba

Pečovatelská služba je poskytována v objektech Baldovská 638 (bydlení pro 37 klientů), Břetislavova 84 (bydlení pro 28 klientů), Břetislavova 209 (bydlení pro 40 klientů) a občanům města Domažlice (poskytování služeb pro klienta a jeho domácnost).

V případě potřeby klienta je možno poskytovat v domácnosti klienta tyto pečovatelské úkony:

- ✓ pomoc při zvládnutí běžných úkonů péče o vlastní osobu
- ✓ pomoc při osobní hygieně nebo poskytnutí podmínek pro osobní hygienu – koupel v domácnosti nebo v koupelně pečovatelské služby
- ✓ poskytnutí stravy nebo pomoc při zajištění stravy - dovoz nebo donáška jídla (výběr ze dvou jídel)
- ✓ pomoc při zajištění chodu domácnosti – běžný úklid, nákupy
- ✓ zprostředkování kontaktu se společenským prostředím – doprovázení k lékaři, pochůzky dle potřeb klienta
- ✓ ošetření nohou
- ✓ měření tlaku, glykémie, vážení klienta

- ✓ ošetrovatelská práce dle potřeb klienta

Všechny úkony pečovatelské služby jsou zahrnuty ve vnitřní směrnici č. 2 Městského centra sociálně rehabilitačních služeb – domova pro seniory. Pečovatelskou službu poskytujeme celkem 158 klientům.

Klientům v Městském centru jsou poskytovány tyto služby:

- ✓ praní a žehlení ložního prádla (prostěradlo, povlak, polštář)
- ✓ praní a žehlení osobního prádla (1 kg)
- ✓ běžný úklid a údržba domácnosti (1x měsíční úklid, měsíční údržba domácnosti, 1x za tři měsíce velký úklid a praní záclon)
- ✓ celková koupel v zařízení (1x měsíčně)
- ✓ péče o klienta a jeho domácnost
- ✓ pomoc při vykonávání fakultativních a ošetrovatelských úkonů

Zdravotní a ošetrovatelská péče

ranní směna: 6:30 – 15:00 hod

- náběry krve, aplikace injekcí, podávání léků, převazy, měření fyziologických funkcí
- denní obchůzka obyvatel – zjišťování zdravotního stavu, zabezpečení všestranné péče o individuální potřeby obyvatel (pečovatelská služba – např. doprovod k lékaři, nákupy, spolupráce při řešení sociálních problémů apod.)
- rehabilitační procedury našich klientů, administrativní zpracování údajů týkající se zdravotního stavu jednotlivců, práce pečovatelské služby
- 1x týdně asistence u praktického lékaře, plnění ordinací
- 1x měsíčně asistence u odborného lékaře
- spolupráce při zajišťování odborných a kulturně společenských akcí
- dohled nad hygienicko-epidemiologickým režimem

Rehabilitace a rekondice

Prostory jsou vybaveny zvedací vanou s perličkovou masáží a balneologickou vanou s podvodní masáží. Vybavení tohoto provozu je doplněno dvěma zvedacími zařízeními, takže je naprosto bezbariérové a slouží rovněž k rehabilitaci imobilním a zdravotně postiženým klientům. Celý prostor slouží rovněž jako centrální koupelna pro obyvatele a další seniory a funguje v objektech Baldovská 638 i Břetislavova 84.

V rámci provozu půjčovny kompenzačních pomůcek zde nabízíme zapůjčení těchto potřebných pomůcek a rovněž poradenství při řešení problémů imobilního klienta.

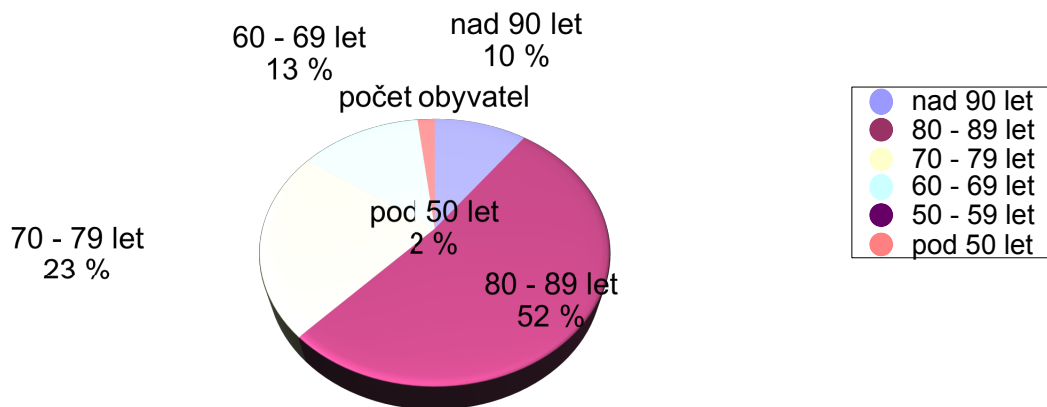
Volnočasové aktivity

Relaxační a rehabilitační kolektivní cvičení

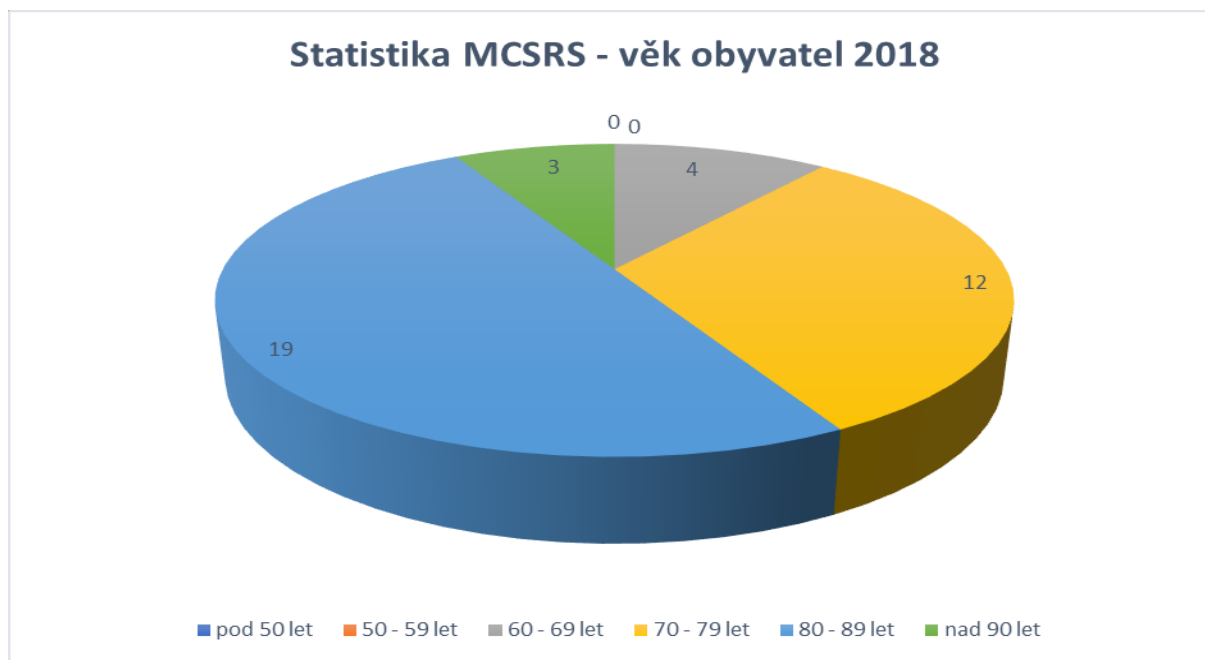
Motivační odpoledne, trénování paměti

Vydávání Zpravodaje - měsíčník

Pro klienty se připravuje celá řada dalších aktivit, např. výlety, přednášky, kulturní a folklórní vystoupení, vernisáže.



Věkové rozhraní klientů – Břetislavova 84 a 209, nejmladší klient 33 let, nejstarší klient 97 let



Věkové rozhraní klientů – Baldovská 638, nejmladší klient 63 let, nejstarší klient 96 let

V objektu Baldovská 638 se nachází velká jídelna s kapacitou 80-100 míst, která slouží k všestrannému využití pro nejrůznější aktivity typu přednášek, besed, kulturních akcí a dalších společenských iniciativ, včetně cvičení, muzikoterapie a tanečních aktivit. Ze třetího patra je přístupná venkovní terasa, kterou klienti využívají na jaře a v létě k odpočinku a venkovnímu posezení.

U objektu Břetislavova 84 a sousedního 209 je velmi pěkně upravená zahrada s bezbariérovým přístupem, která slouží k příjemnému posezení a dalším aktivitám. V tomto objektu se rovněž nachází podkrovní moderně zařízená společenská místnost, jejíž kapacita je 30 osob a slouží k nejrůznějším aktivitám.

2. Domov pro seniory

Posláním Domova pro seniory je zajistit seniorům, kteří nemohou z určitých příčin pobývat déle v domácím prostředí (pro ztížené pohybové schopnosti, zhoršené vidění nebo těžké chronické onemocnění omezující samostatnost a soběstačnost), kvalitní, běžný způsob života s ohledem na jeho individuální možnosti. Domov vytváří podmínky k samostatnosti, soukromí, ale i kontaktu se společností. Jedná se o pobytovou službu.

Naše služba poskytuje

✓ **Individuální přístup ke klientovi**

Každý klient má svého osobního (klíčového) pracovníka, který mu je nápomocen při využívání naší služby pro běžný způsob života, na který byl dříve zvyklý.

✓ **Základní sociální poradenství,**

kteří poskytují sociální pracovníce nebo ředitelka Domova (jak a co dělat v případě dalších nepříznivých sociálních situací – pomoc se žádostmi o příspěvky na péči, vyřízení OP, zajištění pečovatelské služby, domácí péče aj.)

✓ **Ubytování**

Poskytujeme v 2lůžkových pokojích s vlastním sociálním zařízením. Pokoj je vybaven elektronicky polohovatelnými lůžky, nočními stolky, stolem, skříní, pojízdnými křesly, kuchyňskou linkou. Ta je vybavena mikrovlnnou troubou a chladničkou. V pokoji je rovněž televizor.

✓ **Celodenní stravování**

S možností výběru diety – normální (racionální), žlučnickové a diabetické. Stravování je 5x denně + 2. večeře pro diabetiky.

✓ **Zdravotní péči**

Zdravotní péči v domově zajišťuje praktický lékař a všeobecné sestry. Dostupnost akutní lékařské péče je do 7 min.

✓ **Úklid celkový**

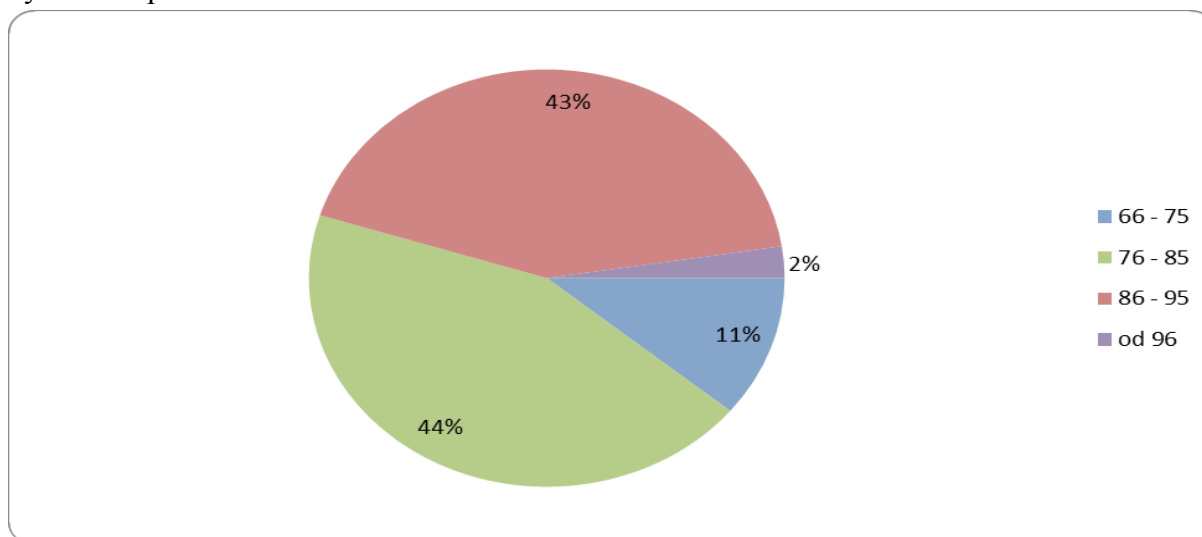
Úklid zajišťují pracovníce Domova. Klient má možnost provádět úklid svého pokoje samostatně.

✓ **Péči o prádlo**

Praní, žehlení a drobné opravy prádla (zajišťovány vlastní pradlenou).

Volnočasové aktivity

Klientům jsou k dispozici prostorné klubovny. Ty jsou vybaveny televizorem a DVD přehrávačem a jsou využívány pro širokou škálu aktivit.

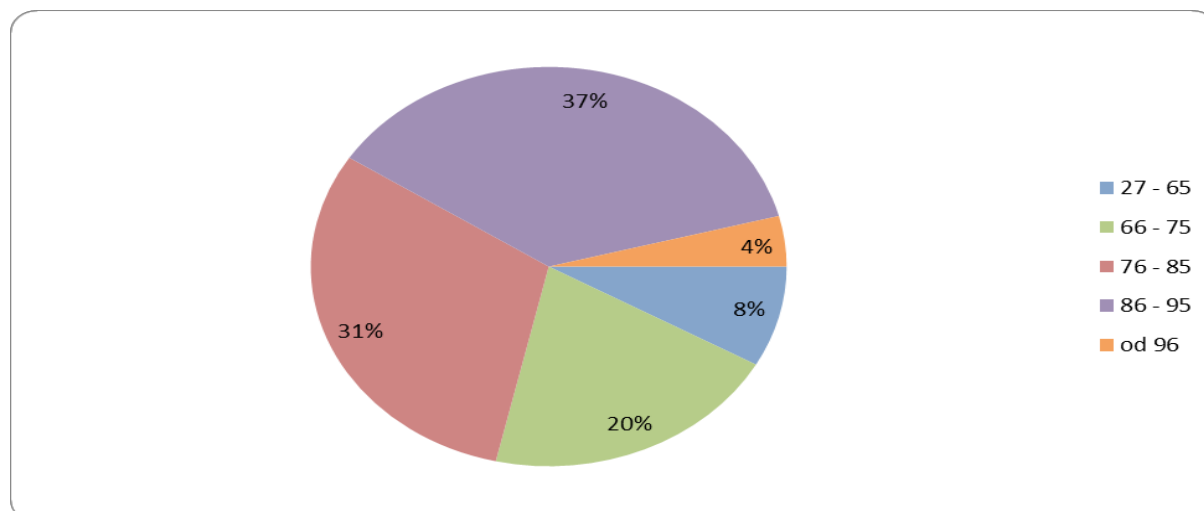


Věkové rozložení klientů, nejmladší klient 66 let, nejstarší klient 97 let.

3. Odlehčovací služba

Pobytové odlehčovací služby poskytujeme osobám se zdravotním postižením a seniorům, jejichž situace vyžaduje pomoc jiné osoby, o které jinak pečuje osoba blízká v domácnosti. Cílem služby je umožnit pečující osobě nezbytný odpočinek. Služba obsahuje pomoc při zvládnání běžných úkonů péče o vlastní osobu, pomoc při osobní hygieně nebo poskytnutí podmínek pro osobní hygienu, poskytnutí stravy nebo

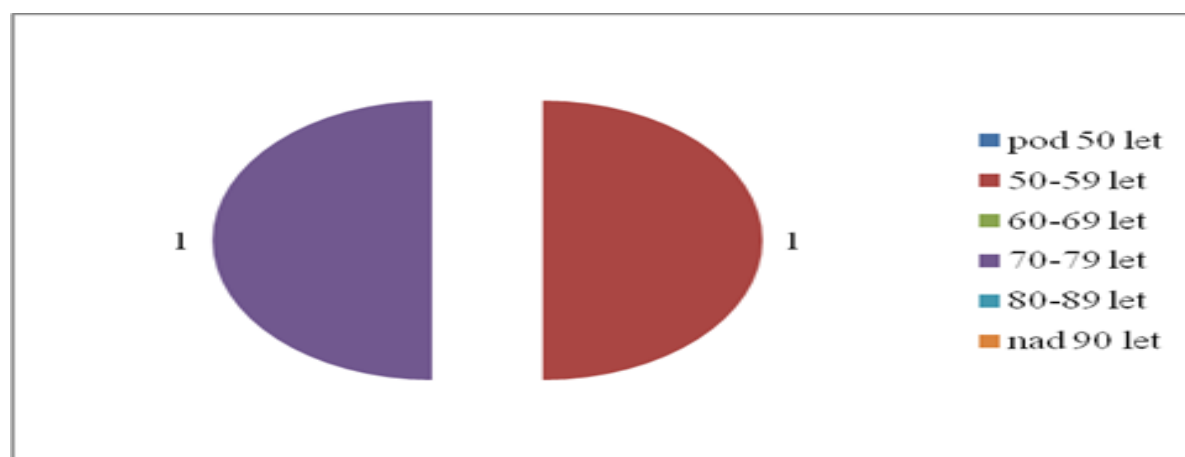
pomoc při zajištění stravy, poskytnutí ubytování, zprostředkování kontaktu se společenským prostředím, terapeutické činnosti a pomoc při prosazování práv a zájmů. Služba se poskytuje za úplatu dle platné úhradové vyhlášky 505/2006 Sb. V našem zařízení je tato služba umístěna v komplexu pro denní stacionář ve 3. NP, klienti mají k dispozici dvoulůžkové pokoje s vlastním WC a sprchou.



Věkové rozložení klientů, nejmladší klient 44 let, nejstarší klient 98 let

4. Denní stacionář

Poskytuje ambulantní služby seniorům, osobám se zdravotním postižením, jejichž situace vyžaduje pravidelnou pomoc jiné osoby. Služba obsahuje pomoc při zvládnutí běžných úkonů péče o vlastní osobu, pomoc při osobní hygieně nebo poskytnutí podmínek pro osobní hygienu, poskytnutí stravy nebo pomoc při zajištění stravy, poskytnutí ubytování nebo pomoc při zajištění bydlení a výchovné, vzdělávací a aktivizační činnosti, zprostředkování kontaktu se společenským prostředím, terapeutické činnosti, pomoc při prosazování práv a zájmů. Služba se poskytuje za úplatu dle platné úhradové vyhlášky 505/2006 Sb. V našem zařízení je stacionář umístěn ve 3. NP. Klienti mají k dispozici velkou společenskou místnost s jídelnou.



Věkové rozložení klientů, nejmladší klient 53 let, nejstarší klient 78 let

5. Domov se zvláštním režimem

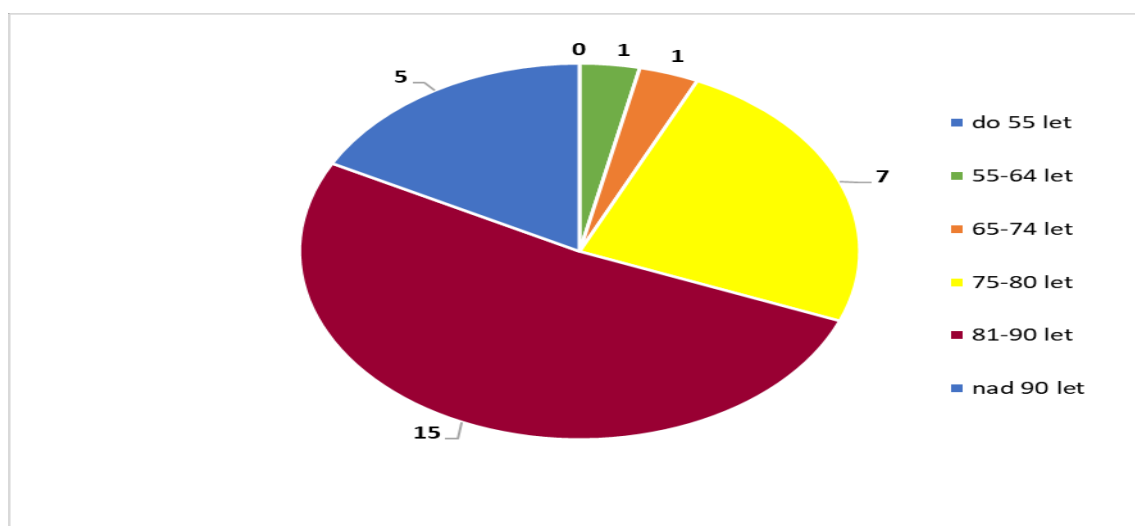
Naše zařízení bylo otevřeno 1.2.2018. Služba je poskytována osobám, které mají sníženou soběstačnost z důvodu chronického duševního onemocnění nebo závislosti na návykových látkách a osobám se stařeckou, Alzheimerovou demencí a ostatními typy demencí, které mají sníženou soběstačnost z důvodu těchto

onemocnění, jejichž situace vyžaduje pravidelnou pomoc jiné fyzické osoby. Režim v zařízení je přizpůsoben specifickým potřebám těchto osob. Cílovou skupinou jsou osoby s chronickým duševním onemocněním od 55 let. Domov disponuje dvanácti dvoulůžkovými pokoji se sociálním zařízením. K dispozici jsou další společné prostory a celá budova je bezbariérová. Plně kapacitně bylo zařízení obsazeno v dubnu 2018. Kdy v roce 2018 bylo v evidenci 57 žádostí o umístění do našeho zařízení. Za rok 2018 bylo přijato 29 klientů, počet zemřelých klientů je 5. Kapacita zařízení je 24 míst.

Pro udržení duševního zdraví našich klientů dochází 1x měsíčně do našeho zařízení psychiatrická a 1x týdně praktická lékařka. Naším klientům můžeme zapůjčit kompenzační pomůcky. Probíhají pravidelné aktivizace a dle ročního období, svátků pořádáme akce vhodnému datu. Za klienty dochází canisterapeutický pes Sára, kterou naši klienti vždy rádi vítají. V našem zařízení je úzce spolupracováno s rodinnými příslušníky, kdy klienti mohou trávit svůj čas na dovolence u svých rodin, a tím nedochází k vyloučení z rodinného prostředí.

Tým zaměstnanců DZR se utvářel do července 2018. Probíhaly školení zaměstnanců dle plánů. V současné době pracuje v týmu DZR 1 vedoucí domova – vedoucí sestra, 2 sociální pracovníce, 5 zdravotních sester, 11 pracovníků přímé obslužné péče, 1 správce budovy – řidič a 2 uklízečky.

Věková hranice klientů DZR, nejmladší klient 62 let, nejstarší klient 95 let.



6. Činnost sociálního úseku

V lednu 2018 nastoupila na pozici aktivizačního pracovníka v Domově pro seniory nová pracovníce. Dosavadní aktivizační pracovníce přešla do nově otevřeného Domova se zvláštním režimem (dále DZR) na pozici sociální pracovníce. Během ledna také probíhalo zaškolování aktivizační pracovníce a zároveň zaškolování sociálních pracovníků v DZR.

V souvislosti se změnou vedení našeho zařízení byl od února 2018 vytvořen samostatný sociální úsek.

Další činnosti:

- tvorba informačních materiálů, metodik (standardy kvality, pracovní postupy)
- otevření služby DZR (příchod klientů)
- seznámení nových pracovníků s metodikami a postupy
- kontrolní činnost ve všech sociálních službách (aktualizace metodik, postupů)
- aktualizace informací v Registru poskytovatelů sociálních služeb

- příprava materiálů pro tvorbu nových webových stránek
- příprava podkladů pro GDPR
- statistické vykazování
- žádosti o dotace pro všechny sociální služby
- zajištění voleb
- zajištění kulturních a společenských akcí (Chodské slavnosti, výlet na Čerchov, Setkání seniorů, vánoční vystoupení, vystoupení ZUŠ atd.)
- zajištění nových propagačních materiálů
- jednání s úřady a spolupracujícími organizacemi (spolupráce se sociální pracovníci Domažlické nemocnice – upřesnění informací o námi poskytovaných službách)
- zajištění Týdne sociálních služeb a Dne sociálních služeb v MKS

Činnost sociálního úseku hodnotím velice kladně už jen proto, že mnoho činností souvisejících s výše uvedenými změnami bylo provedeno nad rámec běžné náplně práce.

Bohužel se nám nedaří zajistit stálého aktivizačního pracovníka. K 31.12.2018 byla ukončena smlouva s dosavadní aktivizační pracovníci a následně bude probíhat výběr pracovnice nové.

Zpracovala Bc. Michaela Wendlová, vedoucí sociálního úseku, statistické grafy zpracovaly Petra Řezníčková DiS., Šárka Velkouvá DiS., Eliška Urbanová DiS a Bc. Michela Wendlová

Další služby

Stravovací služby

Ve vlastní režii provozujeme moderně vybavenou a prostornou kuchyni. Součástí kuchyně je jídelna, kde je 80 míst na sezení. Stravují se zde důchodci, zaměstnanci zařízení i cizí strážníci. Důležitou součástí je rozvoz obědů pro občany města. Přeprava jídel je zajištěna v kvalitních termojídlonosičích tranzitním vozem zn. Ford a Renault.

Pro klienty domova pro seniory, odlehčovací služby a domov se zvláštním režimem je zajištěno celodenní stravování, tzn. 5x denně + druhá večeře pro diabetiky.

Jídelní lístek se připravuje pod dohledem stravovací komise a dietní sestry. Obsahuje polévku a dvě hlavní jídla, ze kterých si klient může vybrat. V ceně oběda je zahrnuto také pití, tj. vitamínový nápoj nebo čaj.

Dle potřeby je možno si objednat dietu. Vaříme D4: žlučnickovou, D9: diabetickou a D10: neslanou. █

Cena oběda je stanovena dle platné kalkulace:

Důchodci	57,--Kč
Dieta	59,--Kč █
Cizí strážníci	62,--Kč
Dieta	64,--Kč

Platba obědů je vždy stanovena na jídelním lístku a platí se hotově předem. Výdej obědů probíhá od 10:30 do 12:30 hod u výdejního pultu v kuchyni. Strážník se může naobědvat v jídelně, nebo si odebrat oběd

v jídlonosičích. Stravu vaříme každý den v týdnu, rozvoz je zajištěn od pondělí do pátku. Cena za dovoz je 7,--Kč. Dle potřeb klienta jsme schopni zajistit stravu ihned následující den po objednání.

Zaměstnanci kuchyně kladou velký důraz na kvalitu a pestrost pokrmů, které připravují pro strážníky na základě technologických a hygienických postupů. Naším hlavním cílem je spokojenost klienta.

Za rok 2018 bylo zpracováno o 10 718 obědů více než v loňském roce. Navýšení počtu se zobrazilo v otevření pobytové služby Domov se zvláštním režimem (24 obědů denně), v nárůstu počtu zaměstnanců, ale i ostatních strážníků. Zajišťovali jsme obědy pro letní tábory, příměstský tábor a mateřskou školu.

Přesto, že je v kuchyni nedostatek odborné pracovní síly, který je dlouhodobým problémem, všem požadavkům provozu bylo vyhověno včas a kvalitně.

Půjčovna kompenzačních pomůcek

Další službou, kterou nabízíme, je zapůjčování kompenzačních pomůcek, které zkvalitní život klientům v domácím prostředí. Na základě smlouvy o výpůjčce pak nabízíme tyto kompenzační pomůcky:

- ✓ mechanické a elektrické invalidní vozíky
- ✓ madla
- ✓ chodítka – tří i čtyřkolová
- ✓ sedačky do i na vany
- ✓ toaletní židle
- ✓ podpěry do lůžka
- ✓ nánožníky
- ✓ polohovací lůžka
- ✓ zvedáky

Celkem bylo uzavřeno 89 nových Smluv o výpůjčce a 91 jich bylo ukončeno. Největší zájem je o výpůjčku čtyřkolových chodítek, elektricky polohovatelných lůžek, antidekubitních matrací, pojízdných WC židlí a mechanických vozíků. Samozřejmostí je i dovoz a montáž složitějších pomůcek do místa bydliště klienta, zejména elektricky a mechanicky polohovatelných lůžek, elektrických vozíků a schodolezů. Veškeré prostředky určené k výpůjčce jsou servisovány odborně vyškoleným technikem.

Lékař

Jedenkrát týdně dochází do všech zařízení praktický lékař a dále mají klienti možnost využít služeb odborného lékaře, který zařízení dle potřeby rovněž navštěvuje. Své zdravotní problémy mohou klienti Městského centra řešit také s jednotlivými odbornými lékaři při pravidelných přednáškách v budově.

Rehabilitace

V našem zařízení na adrese Prokopa Velikého 689 je moderní rehabilitační oddělení s vodoléčebnou vanou – celotělová, na horní i dolní končetiny, dále tělocvična, elektroléčba, lůžka pro masérské a další fyzioterapeutické výkony. Rehabilitační služby jsou určeny i ostatním zájemcům z řad veřejnosti.

Kadeřnictví a holičství

Provozní doba pro zařízení v ulici Baldovské a Prokopa Velikého je každou středu od 9:30 do 12:30 hod. Na objednávku lze domluvit i v jiném termínu.

Do zařízení v Břetislavově ulici dochází kadeřnice dle potřeby klientů.

Kosmetické služby a masáže

Baldovská 638. Poskytují se základní diagnostické, reflexní, dětské a kojenecké masáže.

Reiki

Prokopa Velikého 689. Provozní doba dle objednání klienta.

Ošetření nohou

Na objednávku je klientům rovněž poskytována služba ošetření nohou. V zařízeních se provádí pravidelně jedenkrát v měsíci a ostatním klientům pečovatelské služby dle objednávky.

Odborná praxe

Naše zařízení také spolupracuje s několika organizacemi, jejichž studenti u nás vykonávají praxi. Navázali jsme na tradici a praktické výuky jsme ještě více rozšířili. Jsou to: VOŠ, OA a SZŠ Domažlice – obor sociální pracovník a praktická sestra, SOU Domažlice – obor kosmetika a kuchař číšník, ZŠ a OŠ Horšovský Týn – obor péče o domácnost – prádelna, pečovatelský, kuchyně, a ÚP Domažlice – praxe pro účastníky kurzu pracovník v sociálních službách. V průběhu roku pak přichází na praxi i další studenti z jiných i mimo regionálních škol v oboru sociální pracovník.

Výsledky hospodaření za rok 2018

Účet	Název	Celkem
501	Spotřeba materiálu	5 481 970,00 Kč
502	Spotřeba energie	1 711 816,00 Kč
511	Opravy a udržování	386 557,00 Kč
512	Cestovné	8 685,00 Kč
513	Náklady na reprezentaci	0,00 Kč
518	Ostatní služby	3 610 545,00 Kč
521	Mzdové náklady	29 077 108,00 Kč
524	Zákonné sociální pojištění	9 678 885,00 Kč
525	Jiné sociální pojištění	111 548,00 Kč
527	Zákonné sociální náklady	766 682,00 Kč
538	Jiné daně a poplatky	64 850,00 Kč
541	Smluvní pokuty a úroky z prodlení	0,00 Kč
542	Jiné pokuty a penále	0,00 Kč
549	Ostatní náklady	1 291 946,00 Kč
551	Odpisy	1 001 950,00 Kč

558	Náklady z drobného dlouhodobého majetku	813 090,00 Kč
	Celkem náklady	54 005 632,00 Kč

Účet	Název	Celkem
601, 602	Výnosy z prodeje služeb	26 679 363,00 Kč
603	Výnosy z pronájmu	173 222,00 Kč
646	Výnosy z prodeje dlouhodobého hmotného majetku	1 200,00 Kč
648	Čerpání fondů	66 082,00 Kč
649	Ostatní výnosy z činnosti	6 362,00 Kč
662	Úroky	14 124,00 Kč
671, 672	Výnosy z nároků na prostředky státního rozpočtu	26 995 946,00 Kč
	Celkem výnosy	53 936 299,00 Kč

Hospodářský výsledek – ztráta 69 333,00 Kč

Děkujeme všem, kteří se spolupodílejí na aktivizacích za celoroční spolupráci.

Jsou to: MŠ, ZUŠ, ZŠ Komenského, DD Staňkov, Mráček, SVP Domažlice, Hynek a Patrik Hradeckých, Domažlická dudácká muzika, Konrádyho dudácká muzika, Vrchovanka, Canzonetta, Seniorský taneční klub, taneční skupiny Hanka, Beseda, AWO, p. Vinš, p. Peroutka, Ing. Heřmanová, domažlický farář M. Gierga, p. Hána a přednášející v rámci Seniorského klubu. |

Městské centrum sociálně rehabilitačních služeb-domov pro seniory, Baldovská 638, Domažlice